



Pressupost 2023 per àmbits i projectes



INTRODUCCIÓ

Creació es constitueix com a Agència de desenvolupament local de la comarca d'Osona per unir els esforços dels diferents agents que treballen actualment a la zona, racionalitzar recursos i millorar l'impacte dels projectes desenvolupats en termes de millora de l'ocupació de les persones, competitivitat de les empreses i desenvolupament sostenible del territori a nivell econòmic, social i ambiental. És una organització que assumeix un doble rol, a nivell comarcal i a nivell municipal.



La línia que es pren com a raó de ser és la **GENERACIÓ DE CONEIXEMENT**. Un coneixement necessari que s'ha de **SOCIALITZAR** amb la resta d'actors implicats en el territori que té una voluntat de **TRANSFORMAR** el context, afavorint el desenvolupament de l'ocupabilitat de la ciutadania, la competitivitat del teixit productiu i el posicionament del territori.

El pressupost (àmbits i projectes que se'n deriven) està alineat amb els reptes i projectes estratègics prioritzats per Creació.

1. **Coneixement i agenda estratègica.** Es continua treballant perquè l'Observatori esdevingui una eina útil per a la presa de decisions dels agents del territori, Es vol fer una prova pilot perquè també esdevingui una eina de coneixement per a empreses i persones empenedores. Així, a part de la monitorització i prospectiva i l'estudi sectorial del sector salut, es treballarà en els productes de coneixement i se seguirà dinamitzant la línia de treball Osona, reptes de futur per a fer partícips als polítics, agents i ciutadania dels 5 grans reptes estratègics del territori.
2. **Projectes estratègics:**
 - a. **La transformació del sector agroalimentari i la sostenibilitat mediambiental del sector ramader/carni (projecte Osona Biocircular).** Es vol afavorir l'adaptació i la transició dels sistemes productius agroalimentaris cap a la bioeconomia i la sostenibilitat mitjançant la creació d'infraestructures i de serveis d'accés obert i compartit per tal de fomentar: la co-creació, el co-desenvolupament de tecnologies, de nous productes, de nous models de negoci i el disseny de models de governança innovadors, que permetin posicionar a Osona i a Catalunya com les regions que produeixen els aliments del futur.



- b. La transformació digital.** Les empreses afronten grans reptes en el seu procés de transformació digital: la servitització i monetització dels serveis digitals, la ciberseguretat, ... S'impulsen diferents línies de treball per abordar-los: el foment del talent i la cultura digital per prendre decisions millors i més estratègiques i la incorporació de tecnologia per generar negoci, és a dir, impulsar la competitivitat de les empreses d'Osona a través de la digitalització dels models de negoci.
 - c. La mobilitat i la logística.** Aquest projecte pretén afavorir el desenvolupament sostenible (social, econòmic i ambiental) de la societat gràcies a la millora de la mobilitat de la comarca d'Osona que impacti favorablement a la qualitat de vida de les persones de la comarca, afavoreixi la millora de la seva ocupabilitat, permeti captar nou talent, i també ajudi a la competitivitat i sostenibilitat de les empreses a través de la millora de la mobilitat de totes les mercaderies.
 - d. Talent i col·lectius vulnerables.** El 2023 es crearà la Fundació Albir, escola de noves oportunitats d'Osona per a lluitar contra l'abandonament escolar prematur. Igualment es continuaran executant projectes per a oferir noves oportunitats educatives i laborals per les persones joves de la comarca.
- 3. Emprenedoria. Aconseguir un teixit emprenedor potent que generi activitat econòmica i ocupació.** Es vol afavorir la creació d'empreses amb més valor afegit, que generin més ocupació i de qualitat i estiguin connectades als diferents agents de l'ecosistema per a tenir major impacte al territori.
- 4. Empresa. Millorar la competitivitat de les empreses, afavorir la millora productiva dels sectors d'activitat.** Es vol aconseguir que les empreses siguin més innovadores, que desenvolupin nous productes i serveis que s'adaptin a les tendències del mercat (transformació digital, sostenibilitat, etc), que es professionalitzin i que tinguin un creixement econòmic sostenible.
- 5. Internacional i Projectes europeus.** Creació té mirada oberta i l'objectiu de col·laborar cada vegada més en els projectes europeus. La creació de l'Oficina de Relacions Internacionals i Projectes Europeus és clau per assolir-la i enguany l'objectiu és participar en una convocatòria europea.



ÀMBITS DEL PRESSUPOST

Pressupost 2023	Despeses	Ingressos
01 Coneixement i agenda estratègica	180.672,62 €	180.672,62 €
02 Projectes estratègics	558.591,62 €	558.591,62 €
03 Emprenedoria, serveis als emprenedors/es	274.013,99 €	274.013,99 €
04 Competitivitat empresa, serveis a les empreses	173.227,78 €	173.227,78 €
05 Internacional i Projectes europeus	41.859,61 €	41.859,61 €
Total general	1.228.365,62 €	1.228.365,62 €



DESCRIPCIÓ DELS ÀMBITS, LÍNIES DE TREBALL I PROJECTES

01. Coneixement i agenda estratègica

Aquest àmbit l'integren d'una banda l'Observatori Socioeconòmic d'Osona i de l'altra l'espai de reflexió i agenda estratègica, Osona, reptes de futur.

L'Observatori s'està consolidant com a eina de monitorització i prospectiva, si bé també, juntament amb els tècnics i el coneixement que es genera en els diferents projectes esdevé una potent eina de coneixement i estratègia. L'Observatori Socioeconòmic d'Osona (www.observatorisocioeconomicosona.cat) com a eina de monitorització de la realitat comarcal i prospectiva facilita informació per contribuir a desenvolupar estratègies i projectes (públics i privats) que potenciïn la competitivitat, aporta coneixement per a la presa de decisions dels diferents agents del territori i facilita l'accés a les dades en obert per al desenvolupament de noves oportunitats de negoci. L'Observatori treballa amb dades pròpies i dades externes a partir de les quals genera indicadors socioeconòmics de diferents àmbits per als 51 municipis de la comarca d'Osona. Aquest 2023 l'Observatori vol ampliar coneixement realitzant l'estudi sectorial del sector salut a Osona.

Osona, reptes de futur és un espai de treball i consens entre tots els agents del territori (econòmics, socials, del coneixement, institucions públiques, empreses privades i el teixit associatiu) i la ciutadania per construir l'agenda estratègica d'Osona. La prioritització dels 5 grans projectes estratègics del territori marca un full de ruta que cal seguir construint conjuntament perquè les accions que es deriven d'aquests projectes impactin al territori.

Equip de treball:

Observatori: Sandra Àlamo, Guillem Clusella, Iman Azanay

Reflexió estratègica: Núria Macià, Anna Maresma i direcció dels projectes estratègics

Territori: Tècnics/ques del territori

Suport extern per desenvolupar projectes concrets.

Pressupost i línies de treball que es porten a terme dins d'aquest àmbit:



Àmbit 01 - Coneixement i agenda estratègica

	Despeses
01 Coneixement i agenda estratègica	180.672,62 €
01.1 Monitoratge de la realitat comarcal i prospectiva. Anàlisi de les cadenes de valor	49.714,61 €
01.2 Productes de coneixement	25.439,06 €
01.3 Socialització del coneixement	9.728,04 €
01.4 Osona, reptes de futur	48.408,20 €
01.5 Estructura Coneixement i agenda estratègica	47.382,71 €
TOTAL	180.672,62 €

	Ingressos
01 Coneixement i agenda estratègica	180.672,62 €
Encàrrec de gestió - Ajuntament de Vic	80.607,62 €
Encàrrec de gestió - Ajuntament de Manlleu	29.800,00 €
Encàrrec de gestió - Consell Comarcal d'Osona - Observatori	26.765,00 €
Aportació Diputació - Projectes experimentals teixit productiu	22.500,00 €
Aportació Diputació - Planificació estratègica	15.000,00 €
Aportació Diputació - Economia social i solidària	6.000,00 €
TOTAL	180.672,62 €



1.1 Monitoratge de la realitat comarcal i prospectiva. Anàlisi de les cadenes de valor

Descripció

L'Observatori Socioeconòmic d'Osona treballa per ser un punt d'inspiració per a la transformació del territori, les empreses i les persones, facilitant la detecció de reptes que ajudin a definir nous projectes i models de negoci. Per fer-ho, d'una banda, és l'eina de monitoratge de la realitat i la competitivitat comarcal, i d'altra, actua com a element inspirador i d'anàlisi de les megatendències de futur. La complexitat de l'entorn, la velocitat i la magnitud dels canvis obliguen a realitzar un anàlisi constant no només del present sinó també de les noves condicions globals i d'aprofitament d'oportunitats de desenvolupament de les persones i els territoris. En aquest sentit, s'analitzen les principals megatendències per tal d'oferir una mirada al futur a través de les manifestacions del que està passant, amb l'objectiu d'esdevenir un punt de partida per entendre cap a on hem de transitar.

Objectius

- Generar i aportar coneixement als diferents agents públics i privats de la comarca per ajudar a la presa de decisions per millorar la competitivitat de les empreses i la qualitat de vida de la població del territori.
- Articular la participació dels diferents agents territorials
- Identificar reptes i oportunitats / Predisseny de projectes
- Dotar de coneixement a empreses i persones. Transferir coneixement

Projectes

- 1. Monitoratge comarcal i manteniment del quadre d'indicadors.** Es treballa amb dades pròpies i dades externes a partir de les quals es generen indicadors socioeconòmics de diferents àmbits per als 50 municipis de la comarca d'Osona. A banda dels indicadors socioeconòmics, l'Observatori elabora uns productes periòdics i altres de no periòdics, a més d'oferir estudis a mida i un servei de consultes.
- 2. Automatització del quadre de comandament.** Actualment, el gran volum de dades amb les quals treballa l'Observatori i la millora de noves tecnologies propicien l'inici d'un procés d'automatització que ens ha de permetre l'actualització dels indicadors del quadre de comandament de manera més eficient, donant valor a la dada en temps real. Ens proposem integrar dins el gestor de continguts de l'Observatori les crides a les APIs de les principals fonts d'informació. Aquesta integració ha de facilitar l'actualització del catàleg de dades disponible per als 50 municipis de la comarca, alhora que possibilitar l'ampliació d'aquest en properes fases. A la vegada, mitjançant l'eina Power BI volem construir nous visors automatitzats per mostrar els indicadors clau a nivell municipal en temps real per a facilitar la presa de decisions.
- 3. Cens empresarial.** Ara com ara no es disposa d'una base de dades completa, actualitzada i territorialitzada del teixit empresarial comarcal. A banda d'aportar coneixement sectorial, el cens empresarial és necessari per treballar els projectes on els actors principals són les empreses del territori. Fins al moment, hem explorat una metodologia per construir la base de dades d'un dels polígons d'activitat econòmica, ara volem ampliar l'àrea d'actuació amb l'objectiu de disposar d'un cens empresarial actualitzat de la comarca d'Osona, i que en puguin fer ús els agents i les empreses a través del directori empresarial (una eina de treball amb potencial d'ús que avui dia no està actualitzada).
- 4. Estudis sectorials:** Realització d'estudis de mapeig dels sectors estratègics de la comarca: agroalimentari, serveis, salut, etc. Fins al moment s'ha treballat la metodologia aplicada a la cadena de valor agroalimentària, la cadena de béns d'equip, el sector TIC i el sector de l'embotició. La proposta per a aquest any és realitzar l'estudi del sector salut a Osona.



5. Prospectiva / Tendències. La complexitat de l'entorn, la velocitat i la magnitud dels canvis obliguen a realitzar una anàlisi constant no només del present sinó també de les noves condicions globals i d'aprofitament d'oportunitats de desenvolupament de les persones i territoris. En aquest sentit, s'analitzen les principals megatendències per tal d'oferir una mirada al futur a través de les manifestacions del que està passant, amb la finalitat d'esdevenir un punt de partida per entendre cap a on hem de transitar. Productes que s'ofereixen:

- Píndoles de coneixement de les megatendències
- Infografies de megatendències
- De la tendència a l'oportunitat: Casos reals d'aplicacions de megatendències inspiradores



1.2 Productes del coneixement	
Descripció	L'Observatori Socioeconòmic d'Osona treballa per ser un punt d'inspiració per a la transformació del territori, les empreses i les persones, facilitant la detecció de reptes que ajudin a definir nous projectes i models de negoci. Convertir-les en productes llegibles per a empreses, agents del territori, etc. per a facilitar la presa de decisions.
Objectius	<ul style="list-style-type: none"> • Paquetitzar les dades i el coneixement perquè siguin llegibles per a tercers. • Maquetar els continguts en formats àgils. • Facilitar la presa de decisions a partir de dades.
Projectes	<ol style="list-style-type: none"> 1. Informe de competitivitat. Cada dos anys es publica l'Informe de competitivitat de la comarca d'Osona. L'Informe de competitivitat de la comarca d'Osona és un dels productes clau de l'Observatori. Facilita informació per contribuir a desenvolupar estratègies i projectes (públics i privats) que potenciïn la competitivitat, aporta coneixement per a la presa de decisions dels diferents agents del territori i facilita l'accés a les dades en obert per al desenvolupament de noves oportunitats de negoci. 2. Infografies i mapes interactius. Projecte que recull les dades d'àmbits concrets d'una manera visual i actualitzada al moment. L'objectiu és millorar i facilitar la lectura de la informació a partir de noves eines de visualització de dades. Es publica mensualment una infografia d'atur i una infografia de contractació i trimestralment les infografies d'activitat econòmica (empreses, assalariats i autònoms). També s'inclouen un cop a l'any una infografia demogràfica i una infografia d'indicadors d'educació que s'actualitzarien una vegada a l'any quan ho facin els indicadors. Les infografies de mercat de treball s'elaboren cada mes. A banda de les que es publiquen a la secció corresponent del web, també es realitzen mensualment les mateixes infografies per a Vic i Manlleu i es difonen entre els seus tècnics i equip de govern. 3. Informes de conjuntura municipals. Aquest projecte recull les infografies, els mapes i els informes de l'Observatori Socioeconòmic d'Osona sobre la ciutat de Manlleu i la ciutat de Vic



1.3 Socialització del coneixement

Descripció

Socialització del coneixement. Realització de xerrades i sessions amb ciutadania, empreses i agents del territori per a compartir les dades i reptes comarcals.

Objectius

- Transferir coneixement a les empreses/emprenedors, als agents territorials, la ciutadania
- Fer participis als agents públics i privats, i als ciutadans dels reptes de la comarca
- Cocrear amb ciutadania, empreses/emprenedors i agents les estratègies per a la millora de la competitivitat i la qualitat de vida al territori

Projectes

- 1. Pilot socialització de coneixement per a empreses i persones emprenedores.** Amb aquest projecte volem dissenyar una prova pilot de dos anys amb l'objectiu de testejar com les empreses adquireixen coneixement valuós per a millorar la seva presa de decisions a partir d'identificar continguts a mida segons les seves necessitats. Aquest pilot consistirà a experimentar amb diferents col·lectius d'empreses i professionals segmentats per sector o especialització per tal d'identificar els àmbits de coneixement els que presenten necessitats. Això implicarà: identificar fonts, curar continguts, dissenyar el format més adient per a fer arribar el coneixement, definir els canals, etc.
- 2. Suport tècnic als agents del territori.** Col·laborar amb els agents territorials per l'elaboració de la diagnosi i la definició de reptes i oportunitats en els seus projectes. Des de l'Observatori es poden facilitar dades, assessorament en fonts d'informació, així com compartir metodologia i coneixement en l'àmbit de treball.
- 3. Difusió i dinamització de continguts digitals.** Cal identificar en quins canals digitals té sentit socialitzar coneixement amb els agents del territori, les empreses i les persones emprenedores. Plantegem tenir més presència en el canal digital, però cal explorar com fer-ho. Eines que tenim actualment actives: el web, el butlletí, Instagram, YouTube, Twitter, LinkedIn... però es tracta de fer més accions per tenir més impacte.



1.4 Osona, reptes de futur

Descripció

El procés per acordar i impulsar una Agenda estratègica comuna a Osona es concreta en un conjunt d'espais, accions i aliances que ho han de permetre. En aquest sentit, volem consolidar espais de debat formals i informals amb la ciutadania, polítics/ques, professionals dels diferents àmbits estratègics d'Osona per identificar nous lideratges socials que ajudin a impulsar els projectes estratègics, aportant una nova mirada. Igualment, cal seguir treballant amb els diferents líders dels projectes estratègics i construir un relat comú per a la comarca.

Objectius

- Crear un espai de reflexió que permeti l'anàlisi, l'aprenentatge i l'intercanvi, per:
 - aflorar capacitats conjuntes i nous lideratges de persones i organitzacions
 - per trobar propostes d'actuació innovadores que responguin als reptes socials del territori
 - per descobrir nous àmbits del territori fins ara no explorats
- Desplegar els projectes estratègics al territori per a què tinguin impacte en la qualitat de vida de la ciutadania.

Projectes

- 1. Espai de treball amb els líders dels projectes.** Aquest projecte persegueix l'objectiu de desplegar els projectes estratègics a la comarca, amb sentit comú pel territori, treballar d'una manera coordinada perquè els reptes estan molt lligats els uns amb els altres. Volem treballar amb una metodologia comuna i socialitzar el coneixement generat a partir d'un document viu, amb llenguatge proper a la ciutadania. Es formalitzaran trobades periòdiques amb els líders dels projectes per tal de compartir el coneixement generat, els resultats, les dificultats, etc.
- 2. Espai de treball amb els agents del territori, professionals i ciutadania (Terris).** Aquest projecte pretén crear un espai de debat i col·laboració que ha de permetre a la ciutadania i professionals involucrar-se i prendre partit de l'agenda estratègica compartida. Això es concreta en dinamitzar diferents espais formals i informals amb els agents del territori (econòmics i socials, del coneixement), la ciutadania i els polítics/ques. Cal treballar també amb un llenguatge proper i amè i aterrar els projectes en accions concretes i palpables per la ciutadania.



02. Projectes estratègics

Creació i els agents del territori (econòmics, socials, del coneixement, institucions públiques, empreses privades i el teixit associatiu d'Osona) han realitzat un treball conjunt per prioritzar els reptes estratègics per a la comarca, de cara a alinear les propostes a presentar en el marc dels ajuts de la Unió Europea.

Tots els membres del Consell d'Administració de Creació, i membres del Consell d'Alcaldes i Alcaldesses de la comarca d'Osona han signat un manifest que dona suport al desplegament d'aquesta agenda marcada pels 5 grans projectes estratègics.

Els projectes identificats com a prioritaris per a la comarca fins al moment són els següents:

1. **La transformació del sector agroalimentari i la sostenibilitat mediambiental del sector ramader/carni (projecte Osona Biocircular).**
2. **La transformació digital.**
3. **La mobilitat i la logística.**
4. **Talent i col·lectius vulnerables.**
5. **Un Institut de Recerca i Innovació en Ciències de la Vida i de la Salut a la Catalunya Central. Aquest és un projecte que lidera la UVic-UCC.** L'Institut de Recerca i Innovació en Salut i Ciències de la Vida de la Catalunya Central: IRIS - CC té com a objectiu facilitar la transferència del coneixement a la salut, millorar les condicions de l'envelliment, les cures i la salut mental. L'IRIS vol oferir al territori i a la societat els avantatges del coneixement més avançat en els àmbits de les ciències de la vida i la salut. I així, trobar solucions innovadores als reptes sanitaris del futur.

En la realització del pressupost per aquest àmbit no s'ha tingut en compte les possibles aportacions a càrrec de fons extraordinaris del Next Generation.

Pressupost dels projectes estratègics



Àmbit 02 - Projectes estratègics

	Despeses
02 Projectes estratègics	558.591,62 €
02.1 Transformació agro. Osona Biocircular	140.394,42 €
02.1.1 Dinamització ecosistema i actors	9.456,17 €
02.1.2 Promoció de la innovació i competitivitat del sector	90.612,07 €
02.1.3 Ecosistema d'agropductors (XPT)	40.326,18 €
02.2 Transformació digital	149.474,83 €
02.2.1 Servei d'atenció digital	37.917,94 €
02.2.2 Allotjament projectes TIC: Espai VIT	6.479,26 €
02.2.3 Osona Lab City: Districte KIV	105.077,63 €
02.3 Mobilitat i logística	14.199,14 €
02.3.1 Oficina Tècnica tren (R3) Osona i Ripollès	14.199,14 €
02.4 Talent i col·lectius vulnerables	82.059,68 €
02.4.1 Noves Oportunitats Educatives i laborals	82.059,68 €
02.5 Estructura Projectes estratègics	172.463,55 €
TOTAL	558.591,62€

	Ingressos
02 Projectes estratègics	558.591,62 €
Lloguer coworking VIT	22.500,00 €
Lloguer mòduls VIT	8.400,00 €
Lloguer d'espais i sales	800,00 €
Encàrrec de gestió - Ajuntament de Vic	168.950,24 €
Encàrrec de gestió - Consell Comarcal Osona - NOE	67.900,78 €
Encàrrec de gestió - Consell Comarcal Osona - XPDT	34.000,00 €
Encàrrec de gestió - Ajuntament de Manlleu	4.470,00 €
Aportació Diputació - CLSE	32.853,08 €
Aportació Diputació - Projectes experimentals	20.000,00 €
Aportació Diputació - Projecte singular	20.000,00 €
Aportació Diputació - Gestió i planificació estratègica	12.000,00 €
Aportació Diputació - Projecte territorial innovador	15.000,00 €
Aportació PECT - Osona Lab City	56.462,49 €
Aportació SOC - AODL Ecosistema emprenedor	15.480,00 €
Aportació SOC - Innovadors i Experimentals	62.691,75 €
Aportació SOC - FPO Dual	17.083,28 €
TOTAL	558.591,62 €



2.1 La transformació del sector agroalimentari i la sostenibilitat mediambiental del sector ramader/carni (projecte Osona Biocircular).

Línies de treball que es porten a terme dins d'aquest projecte estratègic.

2.1 La transformació del sector agroalimentari i la sostenibilitat mediambiental del sector ramader/carni (projecte Osona Biocircular)	
Descripció	
<p>Es vol afavorir l'adaptació i la transició dels sistemes productius agroalimentaris cap a la bioeconomia i la sostenibilitat mitjançant la creació d'infraestructures i de serveis d'accés obert i compartit per tal de fomentar: la co-creació, el co-desenvolupament de tecnologies, els nous productes, els nous models de negoci i el disseny de models de governança innovadors, que permetin posicionar a Osona i a Catalunya com les regions que produeixen els aliments del futur. En aquest projecte el rol de la universitat, concretament el Centre tecnològic Beta, és clau. Ja està liderant molts projectes del sector a nivell europeu i cal aprofitar la seva capacitat per traccionar aquest procés i també per aconseguir recursos. Es vol aconseguir una agenda estratègica compartida i començar a planificar les infraestructures obertes i compartides a la comarca segons les necessitats de les empreses i amb un actiu important d'infraestructures de recerca. S'estan articulant diversos grups de treball entorn de: Productes d'alt valor afegit, agroecologia i producció ecològica; Valorització de residus i subproductes, així com energies verdes i renovables; Noves fonts alternatives de proteïna; I eines, recursos i oportunitats per a facilitar el procés d'adaptació i/o transformació del sector agroalimentari de la comarca. Cal destacar també que aquest projecte aglutina tota la feina que s'està fent amb la Taula per la Gestió Sostenible de Ramaderia a Osona pel que fa a la gestió de residus. Així com també tota la feina de dinamització de l'ecosistema dels agroproductors de la comarca d'Osona i Lluçanès.</p> <p>S'expliquen els projectes que s'executen des de Creació que impacten en aquest projecte estratègic de territori.</p>	
Objectius	
<ul style="list-style-type: none"> ● Millorar la sostenibilitat ambiental (ex: ecològic, ús d'ingredients de proximitat, materials biodegradables i/o compostables en el packaging, ús d'energies renovables a les instal·lacions, obtenir certificats de gestió ambiental, etc.), econòmica (ex: models de negoci competitius, solvents i amb visió de futur, condicions estables pels treballadors i socis, que la diferència entre el salari mínim i màxim dels treballadors sigui com a màxim el valor multiplicat per 4, etc.) i social (formats cooperatius o col·laboratius, amb RSC, amb polítiques d'igualtat de gènere) dels agroproductors de la comarca. ● Generació de demanda entre col·lectivitats, empreses, ciutadania, etc. <ul style="list-style-type: none"> ○ Posar en valor el sector agroalimentari d'Osona, basant-nos en tres grans eixos: patrimoni, innovació i sostenibilitat ○ Donar a conèixer a la població local els productes del territori ○ Promocionar la comarca d'Osona com a destinació gastronòmica ● Incrementar les activitats industrials/productives basades en la innovació, incrementar la inversió en R+D+I, etc. 	
Projectes	
<ol style="list-style-type: none"> 1. Dinamització Ecosistema i actors <ol style="list-style-type: none"> a. Prospecció d'empreses i actualització de la cadena de valor Agro. Analitzar el teixit empresarial agroalimentari juntament amb l'Observatori socioeconòmic i prospecció amb l'objectiu de necessitats empresarials i oferir els recursos en funció d'aquestes. Destaquem la prospecció de la indústria TOP agro com a tractores, així com també la 	



baua dels agroproductors de la comarca com a teixit empresarial que ofereix una alternativa al model intensiu que preval actualment.

2. Ecosistema d'agroproductors Osona i Lluçanès: (XPT)

- a. **Directorí d'agroproductors i altres accions:** Gestionar el recurs permanent procedent de Diputació destinat als agroproductors d'Osona coordinats amb un grup de treball format pels tècnics del territori, turisme, educació, etc. Els àmbits estratègic que es basen les actuacions es concreten en suport a l'emprenedoria, la millora de la competitivitat empresarial, la innovació, la simbiosi/collaboració empresarial, la generació de demanda i el seguiment de la bidd.
- b. **Infraestructures i serveis compartits:** es vol realitzar un Informe de necessitats de noves infraestructures compartides i impacte econòmic al territori: escorxador i sala d'elaboració de baixa o moderada capacitat, obrador compartit i punt logístic de recollida de caça silvestre.
- c. **Mengem Aquí** Dissenyar i implementar menús escolars més bons, sans i sostenibles a través d'incorporar productes dels agroproductors del territori als menjadors escolars.
- d. **Fet a Osona Aliments excel·lents** Promocionar la cistella agroalimentària del territori a través d'un concurs popular que distingeix els 10 productes més ben valorats i que canviaran cada 3 anys.
- e. **Càtedra del Món rural.** Promoure un desenvolupament global i sostenible dels territoris rurals; lluitar contra el despoblament i el desequilibri territorial del país; i incentivar dinàmiques de col·laboració amb els agents dels territoris rurals. Està promoguda per sis institucions: la UVic-UCC; Creació; el Consorci del Lluçanès; l'Associació d'Iniciatives Rurals de Catalunya (ARCA) i la Xarxa per a la Conservació de la Natura (XCN) i el Departament d'Acció Climàtica, Alimentació i Agenda Rural de la Generalitat.

3. Promoció de la innovació i competitivitat en el sector agro.

- a. **Consolidació del servei d'assessorament a les empreses agroalimentàries.** Volem consolidar una sèrie de recursos i eines perquè les empreses agroalimentàries incorporin metodologies, eines i coneixement als seus negocis perquè siguin més competitives i viables a llarg termini. Accions a implementar:
 - i. Activació de mentors especialitzats
 - ii. Programa pilot de creixement de les empreses agroalimentàries
 - iii. Reempresa pagesa: espai on es posen en contacte i s'assessoren cedents i emprenedors de projectes engegats. Projecte pilot de relleu generacional amb col·laboració amb Quintanes, Cooperativa Plana de Vic i Creació.
 - iv. Acompanyament i suport a les associacions existents i el seu ecosistema
- b. **Acceleradora Foodies.** Aquest projecte va adreçat a la indústria agroalimentària (petites i mitjanes industrials; partint de a carn i la llet) i a potencials emprenedors perquè promoguin nous models de negoci. Volem explorar nous models de negoci en dos àmbits: productes d'alt valor afegit i alternativa a la proteïna. Accions a implementar:
 - i. Sessions inspiradores/tendències
 - ii. Programa intraemprenedoria corporativa
 - iii. Identificar al mercat noves oportunitats
 - iv. Conceptualització Hub d'Innovació: Creació d'Infraestructures competitives d'R + D + I i serveis oberts i compartits per actors públics i privats. Implementació de diferents models de biorefineria a gran escala que permetin valoritzar els subproductes i residus orgànics, obtenint nous recursos (materials i energia) i creant noves cadenes de valor
- c. **Taula de gestió sostenible de la ramaderia.** Es pretén assessorar a nivell tècnic i econòmic a les empreses ramaderes totes elles amb un nombre important d'explotacions ramaderes a la comarca. L'objectiu és recopilar la tota la informació necessària i fer-los una proposta de gestió i tractament de les dejeccions ramaderes que millor s'adeqüi a les seves necessitats. També assessorar-los per què s'acullin a la línia de finançament que millor s'adeqüi en cada cas. Igualmente es vol aportar coneixement i inspiració sobre creació de nous models de negoci viables. Accions a implementar:



- i. Assessorament a les empreses per a l'eliminació i la valorització dels residus
 - ii. Jornades i seminaris inspiradors i de coneixement sobre nous models de negoci
 - iii. Viabilitat de plantes collectives de gestió sostenible de les dejeccions ramaderes a Osona
- d. Visibilitat de la iniciativa i aliances amb altres territoris de Catalunya (BioHub Cat i BioHub Lleida, Innovac) i Europa.** La iniciativa Osona Bio Circular no tindrà sentit si es treballa de cara endins la comarca. Cal per tant donar-li visibilitat per tal de sumar sinergies amb altres actors del territori català i europeu que persegueixen el mateix repte; transformació del sector agroalimentari.

Equip de treball:

Agroalimentari: Anna Esmarats, Núria May, Virtuts Sáez (Tècnica Consell Comarcal d'Osona). FP DUAL
 Territori: Tècnics/ques del territori.
 Suport extern per desenvolupar projectes concrets.
 Coordinació amb el Centre Tecnològic BETA de la UVic.

2.2 La transformació digital

Línies de treball que es porten a terme dins d'aquest projecte estratègic:

2.2 Transformació Digital	
Descripció	<p>Amb l'objectiu de generar un lideratge per entendre el futur de forma digital, que impliqui a la pròpia administració, a les empreses i a la ciutadania construint una administració que esdevingui tractora de l'aposta digital.</p> <p>La transformació digital ha de permetre millorar les capacitats i competències en les empreses, les administracions i la societat, en general, perquè la digitalització es tradueixi en nous models de negoci i augmenti la demanda de serveis digitals per part de la ciutadania. En aquest marc, ja es participa en un projecte pilot per implantar el 5G a la Catalunya Central.</p>
Objectius	<ul style="list-style-type: none"> • Generar un lideratge per entendre el futur de forma digital, que impliqui a la pròpia administració, a les empreses i a la ciutadania construint una administració que esdevingui tractora de l'aposta digital. • Millorar les capacitats i competències en les empreses, les administracions i la societat, en general. • Nous models de negoci i augmenti la demanda de serveis digitals per part de la ciutadania.
Projectes	<p>1. Servei Atenció Digitalització - Creació i creixement (TOP empreses). S'ha impulsat un Servei d'Atenció Digital adreçat a empreses i professionals que vulguin adaptar el seu negoci al context digital, transformar-lo i fer-lo créixer. El servei inclou un diagnòstic inicial, assessorament personalitzat i formació. Així mateix, contempla el suport en relació amb els ajuts del KIT DIGITAL. Aquest servei s'ofereix fa conjuntament amb la Mancomunitat la Plana.</p>



- 2. Allotjament projectes TIC: Espai VIT (<https://www.vitvic.cat/>).** El VIT ofereix un entorn de serveis i infraestructures per impulsar l'activitat professional a projectes de l'àmbit tecnològic. Però sobretot és un entorn que impulsa l'intercanvi de coneixement, la col·laboració i el creixement dels projectes allotjats, la incorporació de tendències tecnològiques i la creació de sinergies amb el territori.
- Espais per a professionals. Disposa de 6 despatxos de 20 m2 a disposició d'empreses per a projectes d'emprenedoria i 28 places de coworking destinades a aquells professionals que treballen individualment i no tenen una oficina pròpia, o la tenen a casa.
 - Espais comuns. Espai lliure, sala multimèdia, aula "taller", sales de reunions, presentacions i treball en equip.
 - Conté connexió a la xarxa de banda ampla, wifi, sala de reunions, serveis d'impressió i accés a la resta d'espais, així com recepció de paqueteria.
- 3. Osona Lab City: Districte KIV.** Persegueix com a objectiu incrementar la presència i la competitivitat del sector dels serveis empresarials intensius en coneixement (KIBS) per donar resposta als reptes de la transformació del sector industrial i aprofitar-ne les oportunitats. Implica:
- Allotjament i incubació de projectes (emprenedoria)
 - Reskilling de professionals
 - Dinamització del sector Serveis intensius en coneixement
 - Ecosistema i coordinació d'actors
 - Espai de prototipatge i experimentació

Equip de treball:

Equip TIC: Pep Campàs, Sandra Roura, Judit Batriu i Arnau Folch.

Territori: Tècnics/ques del territori.

Suport extern per desenvolupar projectes concrets.



2.3 Mobilitat i logística

Línies de treball que es porten a terme dins d'aquest projecte estratègic:

2.3 Mobilitat i Logística	
Descripció	Es vol afavorir el desenvolupament sostenible (social, econòmic i ambiental) de la societat gràcies a la millora de la mobilitat de la comarca. La millora de la mobilitat impactarà favorablement en la qualitat de vida dels osonencs i osonenques, afavorirà la millora de la seva ocupabilitat, permetrà captar nou talent, i també ajudarà a millorar la competitivitat i sostenibilitat de les empreses a través de la millora de la mobilitat de totes les mercaderies. Destacar aquí la creació d'una oficina tècnica de suport al desdoblament de la línia R3. També cal dissenyar actuacions als perímetres de les estacions per afavorir la mobilitat a totes les zones de la comarca. També la presentació d'un projecte per a la construcció d'una terminal ferroviària de mercaderies a Manlleu en el marc dels fons Next Generation EU.
Objectius	<ul style="list-style-type: none"> ● Millora de la mobilitat de la comarca d'Osona que impacti favorablement: <ul style="list-style-type: none"> ○ a la qualitat de vida de les persones de la comarca ○ afavoreixi la millora de la seva ocupabilitat ○ permeti captar nou talent ○ i també ajudi a la competitivitat i sostenibilitat de les empreses a través de la millora de la mobilitat de totes les mercaderies.
Projectes	<ol style="list-style-type: none"> 1. Oficina Tècnica tren (R3) Osona i Ripollès. Destacar aquí la creació d'una Oficina Tècnica de suport al desdoblament de la línia R3. La nova oficina estarà ubicada a la seu de Creació a Casa de Convalescència, a Vic, i comptarà amb un equip de 3 persones. Aquesta és una de les primeres accions sorgides de la "Comissió tècnica pel desdoblament de la línia R3 Osona-Ripollès" que es va constituir el gener passat amb entitats i agents tant d'Osona com de fora de la comarca. També cal dissenyar actuacions als perímetres de les estacions per afavorir la mobilitat a totes les zones de la comarca. 2. Dinamització del sector transport i logístic. S'ha creat un grup de treball, Translog, entre empreses del sector de la comarca i les organitzacions empresarials. Les línies de treball de Translog són: treballar la visibilitat i posicionament del sector a Osona i fora de la comarca i posicionar Osona com a part del 3er cinturó de Catalunya, captació de talent, en especial destaca la manca de xofers, s'està treballant amb l'Institut de Vic per promoure alguna acció formativa a mida de les necessitats del sector i, per últim, treballar per aconseguir que es puguin instal·lar zones franques a la comarca. Aquest projecte neix de la mà de la Mancomunitat La Plana. 3. Mobilitat sostenible de la ciutadania. Presentació de les conclusions de l'estudi de mobilitat, 3 focus grup per complementar qualitativament l'enquesta de mobilitat, 5 sessions de treball amb el territori per co-idear solucions d'actuacions adequades per cada àrea de treball, campanya per promoure la cultura i la sensibilització de la mobilitat activa i sostenible. Caldrà consens i recursos per implementar les actuacions cap a una mobilitat més saludable i sostenible.

Equip de treball:

Equip Oficina Tècnica del Tren (R3) Osona-Ripollès -> Arnau Comajoan.

Territori: Tècnics/ques del territori.

Support extern per desenvolupar projectes concrets.



2.4 Talent i col·lectius vulnerables

2.4 Talent i Col·lectius vulnerables
<p>Descripció</p> <p>L'impacte de la COVID al col·lectiu jove a Osona és molt destacat. Si ja hi havia una gran preocupació per l'abandonament prematur dels joves del sistema educatiu, ara s'ha accentuat la situació de vulnerabilitat social i laboral d'aquest col·lectiu. Els processos de transformació cap a una competitivitat més sostenible necessiten l'evolució contínua de les capacitats de les persones d'un territori, per la qual cosa serà especialment important retenir, atraure i vincular talent amb projectes i adaptar les diferents modalitats formatives, dels col·lectius més vulnerables. Es volen crear projectes per oferir un futur millor a les persones, en termes d'ocupabilitat i qualitat de vida, als col·lectius vulnerables de la comarca d'Osona (joves i persones aturades de llarga durada amb baix nivell formatiu, dones i població d'origen estranger).</p>
<p>Objectius</p> <ul style="list-style-type: none"> • Retenir, atraure i vincular talent amb projectes i adaptar les diferents modalitats formatives posant el focus en els col·lectius més vulnerables. • Es pretén crear projectes per oferir un futur millor a les persones, en termes d'ocupabilitat i qualitat de vida, als col·lectius vulnerables de la comarca d'Osona (joves i persones aturades de llarga durada)
<p>Projectes</p> <ol style="list-style-type: none"> 1. Noves oportunitats educatives i laborals. Aquest projecte pretén fomentar la integració social i la incorporació educativa i laboral de persones joves, principalment d'aquelles en situació de risc d'exclusió social que no disposen de l'autonomia suficient per accedir als mecanismes ordinaris d'incorporació i normalització social. S'executen activitats com: <ul style="list-style-type: none"> ○ Orientació: Projecte adreçat a l'alumnat a d'Educació Secundària Obligatòria d'aquests instituts que es desenvoluparà anualment als cursos de primer, segon, tercer i quart d'ESO de forma seqüencial per tal de poder tenir evidències de l'impacte del projecte d'Orientació professional per competències i dels materials creats al llarg de tota una promoció d'estudiants. ○ Clau de Pas. Projecte per a Orientar i acompanyar a persones joves que es troben excloses del sistema educatiu i social. Pretén orientar, formar i acompanyar persones en processos educatius i d' inserció sociolaboral, motivar i facilitar recursos per a millorar les experiències educatives i tornar les ganes d'aprendre a aquelles persones que l'han perduda a través d'experiències tan educatives com professionals. ○ FPO Dual: es promou la formació dual entre els joves de 16 a 21 anys, són formacions duals pràcticament fetes a mida entre alumne i empresa.. L'objectiu és resoldre les taxes d'abandonament escolar d'Osona, superiors a les de la mitjana catalana, i facilitar que les empreses de la comarca puguin, alhora, cobrir la demanda de professionals formats. S'acabaran d'executar els dos FPO Dual que tenim concedits.

Equip de treball:

Equip: Tècnic del Consell Comarcal d'Osona, Clàudia Anglada.

Territori: Tècnics/ques del territori.

Support extern per desenvolupar projectes concrets.



03. Emprenedoria, serveis als emprenedors/es

Aquest apartat treballa per el repte estratègic de Creacció que és **"Aconseguir un teixit emprenedor potent que generi activitat econòmica i ocupació a Osona"**.

En aquest àmbit els projectes i serveis que s'ofereixen van dirigits a l'emprenedor, que és aquella persona que crea i desenvolupa un nou projecte empresarial.

El principals objectius dels serveis d'aquest àmbit són

- Fomentar la cultura emprenedora.
- Incidir en la creació d'empreses d'empreses amb valors.
- Acompanyar en la consolidació i acceleració dels projectes durant els seus primers cinc anys de vida.
- Dinamitzar l'ecosistema emprenedor per afavorir les relacions entre tots els agents de l'ecosistema.

Destaquem un nou projecte que pretén dinamitzar una comunitat de petits inversors que inverteixin i mentoritzin a projectes emprenedors.

Equip de treball:

Emprenedoria: Meritzell Carbonell, Sònia Palau, Judit Batriu.

VIT i Suport TIC: Pep Campàs.

Territori: Tècnics/ques del territori.

Suport extern per desenvolupar projectes concrets.

Pressupost i línies de treball que es porten a terme dins d'aquest àmbit



Àmbit 03 - Emprenedoria, serveis als emprenedors/es

	Despeses
03 Emprenedoria, serveis als emprenedors/es	274.013,99 €
03.1 Sensibilització i dinamització de l'ecosistema emprenedor	24.844,50 €
03.2 Atenció i seguiment a les persones emprenedores	43.196,33 €
03.3 Recursos per a projectes emprenedors	21.537,94 €
03.4 Allotjament de projectes emprenedors - Casa Convalescència	9.944,16 €
03.5 Estructura Emprenedoria	174.491,06 €
TOTAL	274.013,99 €

	Ingressos
03 Emprenedoria, serveis als emprenedors/es	274.013,99 €
Prestacions de serveis	6.500,00 €
Lloguer coworking Casa Convalescència	20.000,00 €
Lloguer mòduls Casa Convalescència	14.000,00 €
Lloguer d'espais i sales	39.356,00 €
Encàrrec de gestió - Ajuntament de Vic	24.864,72 €
Aportació Diputació - CLSE	99.800,32 €
Aportació Diputació - Formacions recull	1.296,00 €
Aportació SOC - AODL Ecosistema emprenedor	20.520,00 €
Aportació Fundació Tripartita	1.500,00 €
Donacions entitats	3.000,00 €
Correcció amortitzacions - Edif. Casa Convalescència	43.176,95 €
TOTAL	274.013,99 €



3.1 Sensibilització i dinamització de l'ecosistema emprenedor	
Descripció	La sensibilització és un aspecte clau per generar cultura emprenedora de present i sobretot de futur, per això un dels objectius clau del servei d'emprenedoria és fomentar actituds i competències emprenedores en el conjunt del territori.
Objectius	<ul style="list-style-type: none"> • Difondre la cultura emprenedora. • Incrementar la creativitat, la innovació i l'esperit emprenedor a l'educació. Estimular noves idees que puguin ser motor d'iniciatives que generin valor. • Esdevenir un referent accessible per a les entitats del territori en temes d'emprenedoria. • Apropar el món de l'empresa i coneixement de l'entorn empresarial als centres educatius.
Projectes	<ol style="list-style-type: none"> 1. Sessió de sensibilització. Es realitzen xerrades per a sensibilitzar a agents del territori sobre la metodologia i eines basades en Lean Startup per a la resolució de reptes impulsant la creativitat i innovació. Igualment es realitza el projecte "Cultura Emprenedora a l'Escola" on els alumnes de 5è de primària aprenen a posar en marxa un projecte d'emprenedoria, a través de la creació de cooperatives escolars, gestionen un microcrèdit i produeixen petits articles que després vendran un dimarts al mercat setmanal de Vic. Aquest projecte es porta a terme en col·laboració amb el departament d'educació de l'Ajuntament de Vic i la Diputació de Barcelona. 2. Empresa i Formació. El projecte "Empresa i Formació, creant els llaços del futur" neix de la intenció de contribuir des de les institucions empresarials i locals de la comarca d'Osona 'el Consell Empresarial d'Osona i Creació', al desenvolupament d'un projecte educatiu que millori el desconeixement que sovint els alumnes tenen de les empreses del seu entorn, així com el desenvolupament de la competència emprenedora. Un projecte transversal que pretén transmetre les aptituds i actituds necessàries de l'empresa a través de xerrades, visites i reptes als estudiants. Línies de treball: <ul style="list-style-type: none"> ○ Tallers emprenedoria. Tallers per motivar i promoure l'esperit emprenedor, innovador i creatiu de l'alumnat de secundària, de batxillerat, de formació professional i universitaris. L'objectiu d'aquests tallers és sensibilitzar sobre la cultura emprenedora com un mètode per fomentar el desenvolupament del conjunt de competències de l'alumnat. ○ Repte Empresa. El repte empresa és una iniciativa que té l'objectiu d'impulsar l'emprenedoria i les vocacions industrials als alumnes d'ESO, Batxillerat i Cicles Formatius. Cada any, una empresa de la comarca proposa el repte i un centenar d'alumnes l'han de resoldre. ○ Premis Educaemprèn. Aquests premis pretenen motivar i promoure l'esperit emprenedor, innovador i creatiu de l'alumnat de secundària, de batxillerat, de formació professional i universitaris, mitjançant el reconeixement públic de projectes emprenedors.



3.2 Atenció a les persones emprenedores

Descripció

Creació ofereix un servei d'assessorament integral a emprenedors de la ciutat de Vic i també de suport a nivell comarcal. Aquest assessorament pretén aportar les eines i recursos necessaris per analitzar la viabilitat dels projectes empresarials i per millorar la supervivència de les empreses que finalment es decideixin tirar endavant. El servei inclou a emprenedors i empreses fins a 5 anys de funcionament.

Objectius

- Aportar informació genèrica i específica als projectes emprenedors: jurídica, fiscal, marc legislatiu, tràmits i llicències, model de negoci, espais de lloguer, etc.
- Assessorament en el procés de creació de l'empresa: model CANVAS, estudi de mercat, estudi financer, pla d'acció comercial, quadre de comandament, pla d'operacions.
- Aportar valor en àmbits clau per analitzar la viabilitat i supervivència dels projectes empresarials: competències emprenedores, àmbit TIC, àmbit comercial, processos, etc.
- Recursos externs de suport als emprenedors: informes tendències, bases de dades, servei de consultes concretes Nexus, etc.
- Seguiment durant cinc anys després de la posada en marxa de l'empresa. Diagnosi de l'estat de l'empresa a nivell pressupostari, comercial, processos, i acompanyament per implementar mesures correctores.

Projectes

- 1. Servei d'informació i atenció a l'emprenedoria. Punt PAE.** L'acompanyament es fa amb metodologia i eines definides en el nou Model d'Atesa a emprenedors des de tres perspectives, la persona, el projecte i la xarxa i donant servei o atenció més especialitzada en l'àmbit social i rural. En l'àmbit rural es seguirà treballant per a consolidar el Servei d'emprenedoria rural amb tècnics experts i altres recursos que puguin acompanyar aquesta tipologia de projectes que requereixen un acompanyament diferent. El **Punt d'Atenció a l'Emprenedor (PAE)** s'encarrega de facilitar la creació de noves empreses, l'inici efectiu de la seva activitat i el seu desenvolupament, a través de la prestació de serveis d'informació, tramitació de documentació, assessorament, formació i suport a la finançament empresarial.
- 2. Seguiment empreses creades.** Tant important és l'acompanyament des de la idea a la definició del Model de negoci i implementació, com l'acompanyament en el desenvolupament del negoci (consolidació). Aquí es proposa fer seguiment durant cinc anys després de la posada en marxa de l'empresa. Cal fer diagnosi de l'estat de l'empresa a nivell pressupostari, comercial, processos, i acompanyament per implementar mesures correctores.



3.3 Recursos per a projectes emprenedors

Descripció

Tant important és l'acompanyament tècnic a l'emprenedor/a (en els tres àmbits: persona, projecte i xarxa) com aportar recursos concrets en funció de necessitats detectades en el moment d'emprendre. Creació segueix fent aposta per anar consolidant una cartera de recursos que aportin valor als projectes emprenedors. En aquest sentit donem continuïtat i consolidem la Formació Osonan i engeguem un nou recurs vinculat a la captació de finançament.

Objectius

- Donar eines a les empreses i a les persones emprenedores per millorar les seves competències i la seva competitivitat.
- Coordinar la formació a nivell comarcal per optimitzar recursos i per poder oferir nombroses activitats de temàtica molt diversa als diferents territoris.
- Comunicar millor l'oferta formativa i per tant millorar l'accés a la formació.

Projectes

1. **Formació Osona** es consolida un programa formatiu molt més atractiu per l'emprenedor/a que es basa en 4 mòduls bàsics que són sessions pràctiques de formació aplicada amb experts on es treballen els àmbits essencials a tenir en comptes per construir el projecte emprenedor i diferents sessions de formació específiques ja que es tracten temes més concrets i que complementen les sessions bàsiques.
2. **Accés a finançament/ comunitat d'inversors.** Volem crear el marc i la metodologia per posar en contacte persones inversores i projectes empresarials. En aquesta primera etapa ens plantegem tenir un cas d'èxit que sigui inspirador i traccioni altres persones inversores i també a empreses amb necessitats de finançament i suport. La clau serà detectar les persones amb potencial per invertir, també empreses amb projectes que requereixin de finançament i generar espais de relació i la metodologia per generar confiança entre les parts perquè es concretin aquestes inversions.

3.4 Allotjament de projectes emprenedors - Casa convalescència

Descripció

Els viviers d'empresa de Creació són espais per l'allotjament de projectes empresarials en fase inicial (menys de 3-5 any). Aquests viviers i coworkings estan ubicats en dos espais, Casa Convalescència, el VIT que acullen aquests projectes en dues modalitats: coworking (hi ha empreses > 0 anys) i despatxos, amb mòduls de 15 a 25 metres quadrats, a on s'allotgen empreses de menys de 3-5 anys.

En el cas de Casa Convalescència es disposa de 10 despatxos de 25m² i 24 places de coworking. El VIT disposa de 6 despatxos de 20m² i 20 places de coworking. I el KIV disposarà de 4 despatxos de xxx m² i 16 places de coworking.

Més enllà dels serveis associats a l'espai, Creació ofereix acompanyament i assessorament als projectes allotjats en àmbits clau com l'econòmic-financer, finançament i ajuts, acció comercial, mercats, processos, recursos humans, TIC, i també s'ofereix la possibilitat d'accedir a formació específica per empreses. També ofereix espais per a la interacció entre els diferents viviers per tal de enfortir l'ecosistema empresarial dels seus allotjats.

Objectius

- Oferir un recurs als projectes de nova o recent creació que els ajudi a activar-se, en les primeres etapes, i a consolidar-se i créixer en el cas dels projectes que ja han superat les primeres fases.
- Dinamitzar els espais per a que sorgeixin col·laboracions entre els diferents professionals,



Serveis que s'ofereixen

1. Places Coworking:

- 2 llocs de treball per plaça (1 projecte)
- Sales de reunions i de treball.
- Accés a la xarxa per F.O.
- Recepció i servei de neteja.
- Assessorament i acompanyament.

2. Places despatx:

- Espais de 25 m2.
- Sales de reunions i de treball.
- Accés a la xarxa per F.O.
- Recepció i servei de neteja.
- Assessorament i acompanyament.



04. Competitivitat empresa, Serveis a les empreses

Aquest apartat treballa per el repte estratègic de Creació que és **"Millorar la competitivitat de les empreses, afavorir la millora productiva dels sectors d'activitat"**.

En aquest àmbit els projectes i serveis que s'ofereixen van dirigits al teixit productiu, entenent el teixit productiu com les empreses del territori consolidades, amb un bagatge empresarial de més de cinc anys.

El principal objectiu dels serveis d'aquest àmbit és consolidar les empreses existents i ajudar-les a esdevenir més competitives i sostenibles, utilitzant com a instruments el coneixement, la innovació i eines de dinamització del teixit productiu. La dinamització del teixit productiu es fa també per la millora i dinamització dels PAEs de la comarca treballant conjuntament amb les associacions existents en els polígons de Vic, ampliant el contacte amb altres associacions de la comarca, per tal de fer d'interlocutors pel disseny i impuls de millores, potenciar el rol de les associacions per apropar les necessitats del teixit productiu als centres formatius i per contactar amb més empreses.

A nivell de recursos que s'ofereixen a les empreses es continuarà oferint el servei d'Impuls a la R+D+i, assessorament per a millorar la innovació de les empreses, assessorament per a la captació de finançament, etc.

Conjuntament amb el territori es continua dinamitzant el programa Proenergia Osona (<https://www.proenergia.cat/>): Oferim assessorament per millorar l'empresa en l'àmbit energètic i oferim a participar al grup de compra per obtenir millors condicions en la contractació, el preu de l'energia i en la instal·lació fotovoltaica per autoconsum.

També donem continuïtat al programa d'acompanyament a empreses iniciat el 2021, Gerència Part Time Management que ofereix la possibilitat d'incorporar a la teva empresa un perfil de gerent i un suport tècnic per impulsar el negoci durant 6 mesos.

Igualment en el marc del TTT (Treball talent i tecnologia) impulsat conjuntament amb la Mancomunitat la Plana, oferim formació a mida per a que les empreses puguin incorporar personal.

El servei de Reempresa servei (promogut per CECOT i DIBA), permet l'acompanyament tècnic i jurídic en la compra o lloguer dels actius i fons de comerç d'una empresa per part de persones que desitgen fer créixer l'empresa sense passar per l'esforç de crear-la.

Equip de treball:

Empresa: Anna Esmarats, Olga Cabezas, Sònia Palau
Vit i Suport TIC: Pep Campàs,
Territori: Tècnics/ques del territori.
Suport extern per desenvolupar projectes concrets.

Pressupost i línies de treball que es porten a terme dins d'aquest àmbit:



Àmbit 04 - Competitivitat empresa, serveis a les empreses

	Despeses
04 Competitivitat empresa, serveis a les empreses	173.227,78 €
04.1 Prospecció, dinamització i Directori d'empreses	16.054,61 €
04.2 Dinamització de polígons Vic i Gurb	22.563,05 €
04.3 Serveis per a les empreses i per a la indústria	89.179,87 €
04.5 Estructura Competitivitat empresa	45.430,25 €
TOTAL	173.227,78 €

	Ingressos
04 Competitivitat empresa, serveis a les empreses	173.227,78 €
Prestacions de serveis	1.440,00 €
Encàrrec de gestió - Ajuntament de Vic	30.412,81 €
Encàrrec de gestió - Ajuntament de Manlleu	1.251,43 €
Aportació Diputació - Treball, Talent i Tecnologia	5.072,57 €
Aportació Diputació - CLSE	36.096,60 €
Aportació Diputació - Actuacions de suport a la indústria	41.344,37 €
Aportació Diputació - Projecte singular (Acompanyament empreses)	20.000,00 €
Aportació Diputació - Projecte singular	20.000,00 €
Aportació Diputació - Projecte singular (Accés finançament)	5.610,00 €
Aportació Diputació - Reempresa	12.000,00 €
TOTAL	173.227,78 €





4.1 Prospecció, dinamització i Directori d'Empreses

Descripció

Creacció vol aportar valor al teixit productiu d'Osona. Aquesta aportació de valor es fa en base a la detecció de necessitats de les empreses. Es fa una important tasca de prospecció i dinamització tant a nivell genèric com específic a nivell de polígons.

Creacció disposa d'un CRM per empreses, una nova eina digital que permet compartir i donar visibilitat de totes les accions que es realitzen amb les empreses a Osona en el marc dels diferents programes que s'executen amb el teixit productiu.

Objectius

- Impulsar la competitivitat de les empreses.
- Generar ecosistema: punts de trobada i col·laboració entre les empreses
- Impulsar projectes transformadors del model productiu a través de la innovació com a motor.
- Crear ocupació de qualitat: encaixar l'oferta i la demanda formativa en el mercat laboral.

Projectes

1. **Prospecció, dinamització, actualització de les cadenes i Directori d'empreses.** Anàlisi del teixit empresarial i prospecció per a detectar necessitats de les empreses i poder oferir els recursos en funció de les necessitats detectades. Destaquem la prospecció i millora de polígons que consisteix en un estudi sobre la situació de les empreses ubicades als polígons. Es realitzen tres tasques fonamentals:
 - Actualitzar la base de dades segons la realitat als polígons.
 - Detectar necessitats de suport de les empreses que els nostres serveis puguin cobrir.
 - Recerca de naus buides i incorporar-les al directori empresarial amb els contactes de referència.
2. **Directori d'empreses d'Osona.** <http://empresesosona.cat/inici> és una eina que Creacció posa al servei del teixit empresarial de la comarca amb la voluntat de facilitar el coneixement i la interconnexió entre les empreses. El Directori agrupa a totes les empreses i els professionals dels sectors industrials d'Osona de les que es disposa d'informació, així com també l'oferta disponible de naus i locals buits.

4.2 Dinamització de polígons Vic i Gurb

Descripció

Actuacions amb la voluntat de potenciar el rol de les associacions empresarials als polígons de Vic i replicar el model de Taula de polígons a Gurb per tal de facilitar la interlocució entre les necessitats del propis polígons i els Ajuntaments. Apropar les necessitats del teixit productiu als Ajuntaments i actuar com a interlocutors pel disseny i impuls de millores i nous projectes. També apropar les empreses als centres formatius i a l'inversa i finalment difondre els projectes estratègics de territori entre les empreses dels diferents polígons.

Objectius

- Fomentar la simbiosis empresarial. Promocionar una visió global dels polígons Vic-Gurb que permeti dissenyar accions conjuntes per abordar temes com la mobilitat sostenible, la transició energètica, la gestió dels residus, la seguretat, la connectivitat, entre d'altres aspectes.
- Fomentar el coneixement de les empreses i polígons de la comarca, així com també espai disponibles (naus, locals, terrenys), consolidant l'eina de visualització virtual del directori



d'empreses dels PAEs de la comarca i de tots els polígons (empresesosona.cat).
Projectes
<ol style="list-style-type: none"> 1. Prospecció i Dinamització als polígons. Mantenir el treball conjunt amb les tres associacions de polígons de Vic i comarca "Taula de polígons", per tal de fer d'interlocutors pel disseny i impuls de les millores a les zones industrials, potenciar el rol de les associacions per apropar les necessitats del teixit productiu als centres formatius i per contactar amb més empreses. Els projectes més destacats que es treballen són Proenergia (eficiència energètica en electricitat i autoconsum), Mobilitat sostenible i gestió de residus a polígons. 2. Projecte APEU. Desenvolupar la prova pilot acompanyats per la consultora Gaudí i Diputació de Barcelona a través d'una subvenció, adjudicada a 7 PAES de la demarcació, per tal d'avaluar la creació d'un APEU (Àrea de Promoció Econòmica Urbana). L'objectiu principal és impulsar la promoció econòmica i la millora de la competitivitat del teixit empresarial a través de la delimitació d'una àrea econòmica, concretament als PAEs de Malloles, les Casassas i el Bruguer amb l'associació AINEV, l'Ajuntament de Vic i Creació.

4.3 Serveis per a les empreses i per a la indústria

Descripció

El coneixement del teixit productiu d'Osona, ja sigui a nivell general com sectorial, permet detectar les necessitats de les empreses. A partir de la relació continuada amb les empreses es van estructurant una sèrie de recursos destinades a elles. Es fa un especial focus a la indústria d'Osona ja que representa el 31,8% dels llocs de treball a la comarca (14,6% a Cat) i el 33,9% del valor afegit brut (vs. el 19,7% a Catalunya).

Objectius

- Impulsar la competitivitat de les empreses.
- Generar ecosistema: punts de trobada i col·laboració entre les empreses.

Recursos que s'ofereixen

- 1. Assessorament general.** Oferim assessoraments especialitzats en model de negoci per a empreses consolidades de més de 5 anys.
- 2. Innovació i Impuls R+D+I. Innovació.** Servei assessorament i acompanyament les empreses i agents per a que incorporin eines i metodologies per a la resolució de reptes que esdevinguin nous models de negoci i/o noves millores i processos innovadors a incorporar en el model de gestió de l'empresa. Donem continuïtat al servei impulsat per captar recursos per inversions de les empreses. Detecció de possibles projectes d'inversió en R+D+I o altres innovacions i recerca de vies de finançament (CDTI+D, Deduccions R+D+I, CDTI LIC, rendus, Fnee, Arc, Feader, entre d'altres).
- 3. Accés a finançament.** Adquirir expertesa en l'àmbit del finançament i tenir una visió integral i completa del mateix, implica dominar les diferents línies que les empreses disposen per a captar recursos i centralitzar els recursos per oferir millor coneixement i acompanyament a les empreses. A partir d'aquí es planteja dissenyar un nou recurs per a les empreses.
- 4. Formació a mida per les empreses.** La voluntat és crear ocupació de qualitat al territori, oferint una resposta formativa ajustada a les necessitats de les empreses. En aquest sentit, es



co-dissenyen els continguts tècnics de la formació amb l'empresa, i es realitza un acompanyament intensiu durant el procés formatiu i d'inserció. Durant els últims quatre anys s'han estat executant formacions a mida, amb empreses, del sector metall i agroalimentari, de la comarca. L'alt percentatge d'inserció, a partir d'aquest programa, fa que des de Creació segueixi apostant per aquest recurs.

5. **Gerència Part Time:** S'ofereix acompanyament durant 6 mesos amb dos perfils, un sènior expert perfil gerencial i un júnior que ajudi a executar tasques de back office. Es pretén fer un acompanyament in company que ajudi a professionalitzar l'empresa i aportí visió estratègica per tal de que el model de negoci sigui més viable i generi més impacte.
6. **Proenergia.** Projecte que permet millorar la competitivitat empresarial a través d'una correcta i òptima contractació d'energia elèctrica 100 % d'origen renovable. Per fer-ho s'ha creat el Grup de Compra agregada d'energia on s'ofereix assessorament energètic i actualment està format per 60 empreses. A més, es fa una prova pilot per instal·lar plaques fotovoltaïques a 5 empreses que formen part del grup de compra i fer un pas cap a l'autoconsum.
7. **Reempresa** servei (promogut per CECOT i DIBA), es basa en l'acompanyament tècnic i jurídic en la compra o lloguer dels actius i fons de comerç d'una empresa per part de persones que desitgen fer créixer l'empresa sense passar per l'esforç de crear-la. S'implementa a través de la creació d'un mercat ben estructurat que es publica a través d'una web (www.reempresa.org), definit i formal on es troben l'oferta i la demanda per a la cessió d'empreses. Des de Creació oferim serveis d'informació, alta del servei i assessorament en el procés de cessió, tan a persones que volen invertir o comprar una empresa (reemprenedors), com a persones que volen vendre o cedir el seu negoci (cedents). S'ha signat un nou conveni amb la DiBa (2016-2019) on Creació és l'entitat de referència de Reempresa per als municipis de Vic, Malla, Santa Eugènia de Berga, Calldetenes, Folgueroles, Tavèrnoles, Vilanova de Sau, Sant Sadurní d'Osormort, Viladrau, Espinelves, Taradell, Sant Julià de Vilatorrada, Muntanyola, Santa Eulàlia de Riuprimer, Gurb, Sant Bartomeu del Grau, Oristà, Olost, Sobremunt, Sant Boi de Lluçanès, Sant Agustí de Lluçanès, Alpens, Lluçà, Perafita, Sant Martí d'Albars i Prats de Lluçanès. Aquest conveni implica assolir uns objectius en quant a resultats i a compromís per part de l'entitat. Per contra el conveni es retribueix amb una aportació fixa i una de variable en funció del grau d'assoliment dels objectius.
8. **Àgora Opinió.** És una iniciativa de Creació, la Universitat de Vic-Universitat Central de Catalunya (UVic- UCC), el Casino de Vic, El 9 Nou, el Consell Empresarial d'Osona i la Cambra de Comerç de Barcelona, delegació Osona que en format fòrum trimestral d'opinió i debat agrupa els mons de l'emprenedoria i l'empresa, la universitat i l'administració. S'estructura en un esmorzar, la conferència d'un ponent destacat de l'àmbit empresarial, social, cultural o científic i un col·loqui obert per contrastar opinions. L'Àgora pretén:
 - Crear un espai de debat i contacte entre professionals, empreses, el món acadèmic i l'administració.
 - Impulsar la transferència de coneixement i el debat en àmbits de coneixement estratègics.
 - Estimular la creació de xarxa a nivell supracomarcal.



05. Internacional i Projectes Europeus

Creacció té mirada oberta i l'objectiu de col·laborar cada vegada més amb projectes europeus.

En aquest àmbit es vol treballar per:

- La captació de fons europeus per tal de finançar projectes estratègics del territori.
- Iniciar una xarxa de contactes internacionals per fer benchmarking d'experiències de desenvolupament local d'èxit en altres territoris.
- Aconseguir aliances amb agents de desenvolupament local d'altres països
- Facilitar contactes a les empreses i emprenedors per a la internacionalització, la recerca i la innovació.

Seguim impulsant un projecte iniciat el 2020 que és la Oficina de Relacions Internacionals i Projectes Europeus en clau comarca d'Osona que ajudi a crear coneixement pel territori per a socialitzar-lo entre agents, empreses i ciutadania per a transformar i impactar positivament a Osona. L'Oficina de Relacions Internacionals i Projectes Europeus en clau comarca d'Osona ha de permetre promoure i fomentar la creació de relacions internacionals i captar fons per a l'execució de projectes europeus, i per tant captar més inversió al territori.

Els socis de l'Oficina de Relacions Internacionals i Projectes Europeus són l'Ajuntament de Vic, Ajuntament de Manlleu, UVIC-UCC, Cambra de Comerç d'Osona i Creacció

Equip de treball

Oficina de Relacions Internacionals: Anna Adroher
Suport extern per desenvolupar projectes concrets.

Pressupost i línies de treball que es porten a terme dins d'aquest àmbit:



Àmbit 05 - Internacional i projectes europeus

	Despeses
05 Internacional i Projectes europeus	41.859,61 €
05.1 Oficina de Relacions Internacionals i Projectes Europeus	30.881,61 €
05.2 Estructura Internacional	10.978,00 €
TOTAL	41.859,61 €

	Ingressos
05 Internacional i Projectes europeus	41.859,61 €
Encàrrec de gestió Ajuntament de Vic	21.859,61 €
Encàrrec de gestió Ajuntament de Manlleu	10.000,00 €
Aportació FUB - Oficina europea	10.000,00 €
TOTAL	41.859,61 €



5.1 Programa: Participar en events internacionals vinculats als projectes estratègics	
Descripció	
<p>L'Oficina de Relacions Internacionals i Projectes Europeus en clau comarca d'Osona té com a Programa clau la captació de fons pel nou període EU. Es prioritza la captació de fons per als projectes estratègics de la comarca.</p> <ol style="list-style-type: none"> 1. Transformació del sector agroalimentari 2. Transformació digital 3. Mobilitat i logística 4. Millora de la salut i l'assistència sanitària (projecte que lidera la UVIC-UCC) 5. Talent i col·lectius vulnerables <p>L'accés a finançament europeu està molt vinculat a participar a convocatòries de concurrència competitiva de la UE que s'instrumentalitzen via la constitució de consorcis entre diverses entitats de la mateixa Unió Europea. En aquest sentit, vinculat als projectes estratègics, serà molt important identificar territoris i entitats d'altres regions europeus que estiguin abordant reptes similars als que s'està abordant des dels projectes estratègics d'Osona. Aquest contacte ens permetrà fer benchmarking, identificar i compartir bones pràctiques, per una banda, i conèixer possibles partners per constituir consorcis per i accedir a fons europeus.</p>	
Objectius	
<ul style="list-style-type: none"> • Conèixer entitats i territoris d'altres regions d'Europa • Fer benchmarking i identificar bones pràctiques per a adquirir coneixement • Conèixer partners per a consorcis. 	
Projectes	
<ol style="list-style-type: none"> 1. Demo Days i Brokerage Events. Aquest projecte implicarà: <ol style="list-style-type: none"> a. Recerca d'events alineats amb els projectes estratègics que organitza la UE per difondre polítiques o convocatòries i ajudar a les regions a fer networking;; concretament Demo Days i Brokaredge events b. Selecció i prooposta de candidatura, quan s'escaigui, per participar i accedir a aquests events. c. Participar activament en els events i aprofitar-los per fer networking: aprofitar els espais per fer breus presentacions o reunions individuals d. Seguiment dels contactes realitzats en el marc dels events 2. Events de xarxes existents. Aquest projecte implicarà: <ol style="list-style-type: none"> a. Identificar xarxes internacionals que estiguin alineades abordar reptes vinculats als projectes estratègics d'Osona: transformació del sector agro, mobilitat i logística, sector salut, transformació digital i col·lectius vulnerables.. b. Contactar als responsables de les xarxes i organitzar reunions bilaterals (online) c. Identificar línies de treball de les xarxes, membres que hi participen, events que organitzen i condicions i requisits d'accés (moltes tenen un cost anuals) d. Selecció de les xarxes a les que participar i els seus events e. Participació als events activament (on-line o presencialment) 	

5.2 Fomentar la participació dels agents del territori vinculats als projectes estratègics als Fons Europeus	
Descripció	
<p>Aquest programa implica, d'una banda, identificar i analitzar les dinàmiques de les convocatòries i de les línies de subvencions europees d'interès per a Creació i la comarca, és a dir, que encaixin més amb els reptes que es volen abordar; i en segon lloc es formarà i sensibilitzarà als actors de la comarca interessats en participar en fons de finançament europeus per tal de poder treballar les convocatòries conjuntament.</p>	



Objectius
<ul style="list-style-type: none"> • Adquirir coneixement per a la captació de fons europeus. • Establir contacte permanent amb les delegacions oficials de la Diputació de Barcelona i la Generalitat a Brussel·les i organitzar visites a Brussel·les amb els agents del territori. • Establir contacte i xarxes entre agents del territori i agents europeus • Conèixer experiències d'èxit
Projectes
<ol style="list-style-type: none"> 1. Generar coneixement: cura de continguts, actualitat, etc. Aquest projecte implica analitzar en detall les fonts d'informació sobre finançament captat per agents catalans en l'anterior període de la UE per a conèixer quin èxit van tenir les entitats en la captació de fons. A part d'aquest anàlisi estar emetent de les noves i canvis de les convocatòries i tot el que es vagi aprovant i publicant. Això es farà a través de i participar en webinars i altres conferències organitzades per agents públics i privats regionals, nacionals i internacionals per estar permanentment informat. També subscriuint-se a butlletins especialitzats. Tot aquest coneixement que s'anirà adquirint es socialitzarà als agents del territori per tal de sensibilitzar-los de les tipologies de projectes a presentar i els procediments i requeriments per accedir a projectes i fons de finançament europeu. 2. Vinculació dels agents a l'ecosistema europeu. Aquest projecte té com a objectiu establir contacte i xarxes entre agents del territori i agents europeus. Serà molt important mantenir un contacte permanent i sistemàtic amb les delegacions oficials de la Diputació de Barcelona i la Generalitat a Brussel·les i organitzar visites a Brussel·les amb els agents del territori. Igualment caldrà fer viatges concrets a Brussel·les quan es detectin oportunitats de col·laboració concretes.

5.3 Sol·licitud, execució i justificació de subvencions per a la implementació de projectes estratègics

Descripció
<p>El nou període de la Unió Europea 2021-2027 obra una nova possibilitat de captar finançament a Osona i cal aprofitar-ho. Per assegurar la competitivitat del territori i de tots els seus agents (públic i privats com empreses i emprenedors) cal captar fons per a executar projectes transformadors i tractors, projectes individuals o que impliquin partenariats públic-públic i públic-privat i que enxarxin amb iniciatives territorials d'altres regions d'europa similars a la nostra.</p> <p>Aquest programa pretén ajudar a canalitzar els projectes que es proposen a través de la presentació de convocatòries concretes de projectes concrets ja sigui directament des de Creació o a través dels agents del territori.</p>
Objectius
<ul style="list-style-type: none"> • Captar finançament europeu pels agents del territori. • Participar en projectes europeus.
Projectes
<ol style="list-style-type: none"> 1. Identificació i cerca de subvencions. L'objectiu és fer recerca de convocatòries que puguin encaixar amb els 5 projectes estratègics. Implicarà Reunions de treball amb agents i empreses que hi puguin participar per a valorar la seva sol·licitud formal i contacte amb agents europeus per a buscar col·laboracions per als projectes 2. Sol·licitud de subvencions. L'objectiu és presentar projectes sòlids, que responguin a necessitats dels agents, ben estructurats, tècnicament ben treballats. Caldrà redactar els projectes, traduir dels continguts (en alguns casos s'haurà d'externalitzar aquests servei) i preparació tota la documentació necessària.



- 3. Execució i seguiment de les subvencions i projectes.** Si tenim èxit en la convocatòries i ens atorguen algunes de les subvencions presentades, caldrà executar els projectes i fer-ne el seguiment. les activitats que es faran seran:
 - a. Participar en reunions de treball dels projectes
 - b. Coordinar l'equip tècnic del projecte
 - c. Preparar documentació
 - d. Recollir les evidències
 - e. Fer el seguiment dels projectes amb els indicadors i cronograma establerts
- 4. Justificació de les subvencions.** Finalment després d'executar els projectes caldrà fer la justificació tècnica i econòmica pertinent. Les activitats a executar seran:
 - a. Reunions de treball per preparar la justificació
 - b. Recopilar les evidències d'execució (fotografies, informes, etc).
 - c. Preparar tota la documentació requerida, tant tècnica comm econòmica
 - d. Fer enviament de la documentació a l'òrgan corresponent

L'equip de Direcció, d'Administració i de Comunicació participen transversalment en tots els àmbits del pressupost.



CRITERI DE REPARTIMENT DELS COSTOS D'ESTRUCTURA

Tipus de despesa	Criteri de repartiment
Despeses d'estructura general	En % segons el pes dels projectes
Despeses d'estructura VIT	Directament a despeses d'estructura del VIT de l'àmbit 02
Despeses d'estructura Casa Convalescència	<p>Es reparteixen les despeses en funció dels m2 que ocupen el viver d'empreses, els espais llogats a la UVIC i els espais de Creació.</p> <p>Les despeses dels espais ocupats pel viver i per la UVIC, directament a despeses d'estructura Casa Convalescència de l'àmbit 03.</p> <p>La resta en % segons el pes dels projectes</p>
Personal d'estructura	En % segons el pes dels projectes



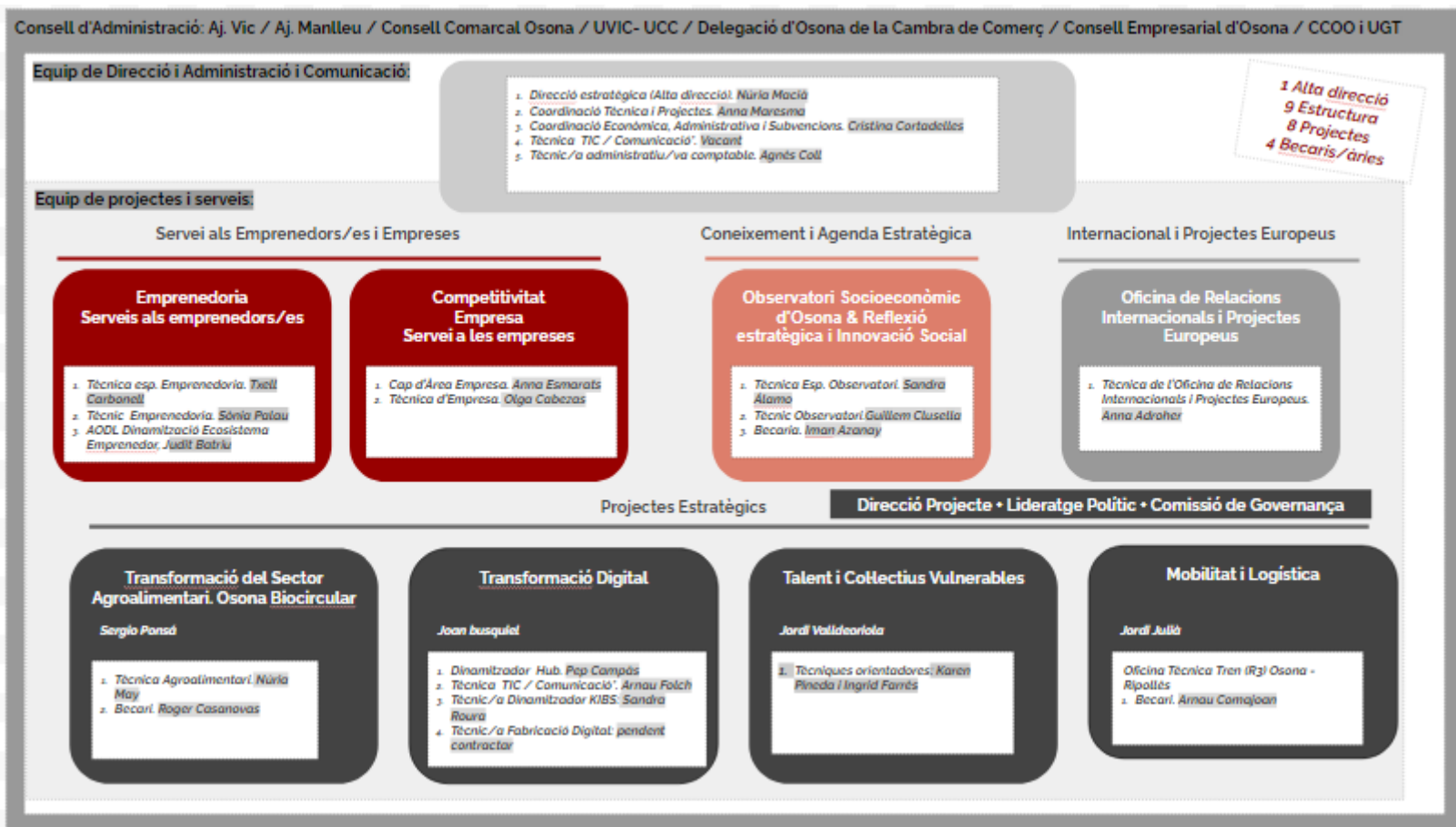
PLA D'INVERSIONS I FINANÇAMENT 2023-2026

INVERSIONS	2023	2024	2025	2026
Equipament taller FAB LAB - KIV	10.000,00 €			
Equips informàtics KIV	2.750,00 €			
Eines i utillatges KIV	2.150,00 €			
Altres instal·lacions VIT	1.000,00 €			
Eines i utillatges VIT	400,00 €			
Equips informàtics (PC, portàtils, pantalles)	1.600,00 €	1.600,00 €	1.600,00 €	2.200,00 €
INVERSIONS	17.900,00 €	1600,00 €	1.600,00 €	2.200,00 €

Origen finançament	2023	2024	2025	2026
Fons propis	10.450,00 €	1600,00 €	1.600,00 €	2.200,00 €
Subvenció PECT - Osona Lab City	7.450,00 €			
TOTAL FINANÇAMENT	17.900,00 €	1600,00 €	1.600,00 €	2.200,00 €



ESTRUCTURA ORGANITZATIVA





PREUS DELS SERVEIS

Descripció	Preu venda serveis s/IVA	Unitat de mesura
Serveis d'allotjament als viviers d'empreses		
Servei d'allotjament en una taula de Coworking a Casa Convalescència.	85,00 €	mensual
Servei d'allotjament en una taula de Coworking a l'espai VIT.	85,00 €	mensual
Servei d'allotjament als Despatxos de Casa Convalescència (Primers tres anys)	250,00 €	mensual
Servei d'allotjament als Despatxos de Casa Convalescència (A partir del quart any)	300,00 €	mensual
Servei d'allotjament als Despatxos de l'espai VIT (Primers tres anys)	200,00 €	mensual
Servei d'allotjament als Despatxos de l'espai VIT (A partir del quart any)	240,00 €	mensual
Serveis als viveristes		
Servei de fotocòpies i impressions en blanc i negre (A4)	0,04 €	unitat
Servei de fotocòpies i impressions en color (A4)	0,12 €	unitat
Servei de fotocòpies i impressions en blanc i negre (A3)	0,06 €	unitat
Servei de fotocòpies i impressions en color (A3)	0,15 €	unitat
Material d'enquadernacions_canutillos de 6mm	0,05 €	unitat
Material d'enquadernacions_canutillos de 8mm	0,07 €	unitat
Material d'enquadernacions_canutillos de 10mm	0,09 €	unitat
Material d'enquadernacions_canutillos de 12mm	0,18 €	unitat
Material d'enquadernacions_canutillos de 14mm	0,26 €	unitat
Material d'enquadernacions_canutillos de 22mm	0,41 €	unitat
Material d'enquadernacions_tapa d'enquadernar incolora	0,20 €	unitat
Material d'enquadernacions_Cartulina negra	0,38 €	unitat



Lloguer d'espais

Casa de Convalescència - Lloguer a la UVIC d'una part de l'edifici	3.238,00 €	mensual
Casa de Convalescència - Lloguer de l'EspaiCrea (Per personal aliè)	20,00 €	hora
Casa de Convalescència - Lloguer de sala de formació (Per personal aliè)	20,00 €	hora
Casa de Convalescència - Lloguer de la Sala Mecenes (Per personal aliè)	35,00 €	hora
Casa de Convalescència - Lloguer de la Sala de Reunions (Per personal aliè)	12,00 €	hora
Casa de Convalescència - Lloguer de l'EspaiCrea (Per viveristes si finalitat de benefici)	18,00 €	hora
Casa de Convalescència - Lloguer de sala de formació (Per viveristes si finalitat de benefici)	18,00 €	hora
Casa de Convalescència - Lloguer de la Sala Mecenes (Per viveristes si finalitat de benefici)	31,50 €	hora
Casa de Convalescència - Lloguer de la Sala de Reunions (Per viveristes si finalitat de benefici)	10,80 €	hora
VIT - Lloguer de l'auditori sencer (Per personal aliè)	35,00 €	hora
VIT - Lloguer de l'aula d'oci (Per personal aliè)	12,00 €	hora
VIT - Lloguer d'una part de l'auditori (Per personal aliè)	20,00 €	hora
VIT - Lloguer de l'aula d'ordinadors (Per personal aliè)	12,00 €	hora
VIT - Lloguer de la sala de reunions (Per personal aliè)	12,00 €	hora
VIT - Lloguer de l'auditori sencer (Per viveristes amb finalitat de benefici)	31,50 €	hora
VIT - Lloguer de l'aula d'oci (Per viveristes amb finalitat de benefici)	10,80 €	hora
VIT - Lloguer d'una part de l'auditori (Per viveristes amb finalitat de benefici)	18,00 €	hora
VIT - Lloguer de l'aula d'ordinadors (Per viveristes amb finalitat de benefici)	10,80 €	hora
VIT - Lloguer de la sala de reunions (Per viveristes amb finalitat de benefici)	10,80 €	hora

Serveis a emprenedors, empreses i agents

Programa d'assessorament especialitzat per a la millora empresarial (Carta de serveis)	9,00 €	hora
Programa d'acompanyament a empreses (Part-time management)	80,00 €	mensual
Assessorament i realització d'estudis	41,72 €	hora
Assessorament i disseny de projectes	59,60 €	hora