



Pressupost 2022 per àmbits i projectes



INTRODUCCIÓ

Creacció es constitueix com a Agència per unir els esforços dels diferents agents que treballen actualment a la zona, racionalitzar recursos i millorar l'impacte dels projectes desenvolupats en termes de millora de l'ocupació de les persones, competitivitat de les empreses i desenvolupament sostenible del territori a nivell econòmic, social i ambiental. És una organització que assumeix un doble rol, a nivell comarcal i a nivell municipal.



La línia que es pren com a raó de ser és la **GENERACIÓ DE CONEIXEMENT**. Un coneixement necessari que s'ha de **SOCIALITZAR** amb la resta d'actors implicats en el territori que té una voluntat de **TRANSFORMAR** el context, afavorint el desenvolupament de l'ocupabilitat de la ciutadania, la competitivitat del teixit productiu i el posicionament del territori.

El pressupost (àmbits i projectes que se'n deriven) està alineat amb el reptes i projectes estratègics prioritzats per Creacció.

1. **Coneixement i agenda estratègica.** Es vol seguir treballant amb temes molt estratègics de la comarca afegint nous elements metodològics. Seguirem avançant juntament amb els càrrecs electes i de direcció d'agents clau de la comarca per l'establiment d'una agenda estratègica comarcal.
2. **Projectes estratègics:**
 - a. **La transformació del sector agroalimentari i la sostenibilitat mediambiental del sector ramader/carni (projecte Osona Biocircular).** Es vol afavorir l'adaptació i la transició dels sistemes productius agroalimentaris cap a la bioeconomia i la sostenibilitat mitjançant la creació d'infraestructures i de serveis d'accés obert i compartit per tal de fomentar: la co-creació, el co-desenvolupament de tecnologies, els nous productes, els nous models de negoci i el disseny de models de governança innovadors, que permetin posicionar a Osona i a Catalunya com les regions que produeixen els aliments del futur.



- b. **La transformació digital.** Amb l'objectiu de generar un lideratge per entendre el futur de forma digital, que impliqui a la pròpia administració, a les empreses i a la ciutadania construint una administració que esdevingui tractors de l'aposta digital.
 - c. **La mobilitat i la logística.** Es vol afavorir el desenvolupament sostenible (social, econòmic i ambiental) de la societat gràcies a la millora de la mobilitat de la comarca. La millora de la mobilitat impactarà favorablement en la qualitat de vida dels osonencs i osonenques, afavorirà la millora de la seva ocupabilitat, permetrà captar nou talent, i també ajudarà a millorar la competitivitat i sostenibilitat de les empreses a través de la millora de la mobilitat de totes les mercaderies.
 - d. **Talent i col·lectius vulnerables.** Es volen crear projectes per oferir un futur millor a les persones, en termes d'ocupabilitat i qualitat de vida, als col·lectius vulnerables de la comarca d'Osona (joves i persones aturades de llarga durada amb baix nivell formatiu, dones i població d'origen estranger).
3. **Emprenedoria. Aconseguir un teixit emprenedor potent que generi activitat econòmica i ocupació.** Es vol afavorir la creació d'empreses amb més valor afegit, que generin més ocupació i de qualitat i estiguin connectades als diferents agents de l'ecosistema per a tenir major impacte al territori.
4. **Empresa. Millorar la competitivitat de les empreses, afavorir la millora productiva dels sectors d'activitat.** Es vol aconseguir que les empreses siguin més innovadores, que desenvolupin nous productes i serveis que s'adaptin a les tendències del mercat (transformació digital, sostenibilitat, etc), que es professionalitzin i que tinguin un creixement econòmic sostenible.
5. **Internacional i Projectes europeus.** Creació té mirada oberta i l'objectiu de col·laborar cada vegada més amb projectes europeus. La creació de la Oficina de Relacions Internacionals i Projectes Europeus és clau per assolir-ho.

**ÀMBITS DEL PRESSUPOST**

Pressupost 2022	Despeses	Ingressos
01 Coneixement i agenda estratègica	114.571,50 €	114.571,50 €
02 Projectes estratègics	542.861,35 €	542.861,35 €
03 Emprenedoria, serveis als emprenedors/es	301.854,65 €	301.854,65 €
04 Competitivitat empresa, serveis a les empreses	321.589,70 €	321.589,70 €
05 Internacional i Projectes europeus	44.073,40 €	44.073,40 €
Total general	1.324.950,60 €	1.324.950,60 €



DESCRIPCIÓ DELS ÀMBITS, LÍNIES DE TREBALL I PROJECTES

01. Coneixement i agenda estratègica

Aquest àmbit l'integren d'una banda l'Observatori Socioeconòmic d'Osona i de l'altra l'espai de Reflexió i agenda estratègica i Territori i Innovació Social.

L'Observatori s'està consolidant com a eina de monitorització i prospectiva, si bé també, juntament amb els tècnics i el coneixement que es genera en els diferents projectes esdevé una potent eina de coneixement i estratègia. L'Observatori Socioeconòmic d'Osona (www.observatorisocioeconomicosona.cat) com a eina de monitorització de la realitat comarcal i prospectiva facilita informació per contribuir a desenvolupar estratègies i projectes (públics i privats) que potenciïn la competitivitat, aporta coneixement per a la presa de decisions dels diferents agents del territori i facilita l'accés a les dades en obert per al desenvolupament de noves oportunitats de negoci. L'Observatori treballa amb dades pròpies i dades externes a partir de les quals genera indicadors socioeconòmics de diferents àmbits per als 51 municipis de la comarca d'Osona.

Creació vol seguir treballant amb temes molt estratègics de la comarca afegint nous elements metodològics. Seguirem avançant juntament amb els càrrecs electes i de direcció d'agents clau de la comarca per l'establiment d'una agenda estratègica comarcal. És en aquest sentit que l'any 2020 vam iniciar el programa Terris, Territori i innovació social amb càrrecs electes, un espai de col.laboració que ha d'evolucionar cap a un espai de debat consolidat, per una banda, i la creació d'un marc estratègic comú.

Durant el 2022 volem continuar avançant en la construcció d'una agenda compartida.

Equip de treball:

Observatori: Sandra Àlamo, Carlos Ruiz,
Territori: Tècnics del territori
Suport extern per desenvolupar projectes concrets.

Pressupost i línies de treball que es porten a terme dins d'aquest àmbit:



Àmbit 01 - Coneixement i agenda estratègica

Despeses		Ingressos	
01 Coneixement i agenda estratègica	114.571,50 €		
01.1 Observatori Socioeconòmic d'Osona	65.701,83 €	Encomana gestió - Ajuntament de Vic	40.623,32 €
01.1.1 Monitorització de la realitat comarcal	28.604,84 €	Encomana gestió - Ajuntament de Manlleu	26.796,18 €
01.1.2 Socialització del coneixement	7.831,66 €	Encomana gestió - Consell Comarcal Osona - Observatori	29.052,00 €
01.1.3 Prospectiva / Tendències	10.225,85 €		
01.1.4 Productes de coneixement	19.039,48 €	Aportació Diputació - Planificació estratègica	18.100,00 €
01.2 Reflexió estratègica. Territori i innovació social	24.091,17 €		
01.2.1 Terris polítics - Agenda estratègica	10.705,48 €		
01.2.2 Terris: ciutadania adults	6.070,56 €		
01.2.3 Terris: ciutadania joves	7.315,13 €		
01.3 Estructura Coneixement i agenda estratègica	24.778,50 €		
01.3.1 Estructura	9.565,58 €		
01.3.2 Personal d'estructura	15.212,92 €		
TOTAL	114.571,50 €	TOTAL	114.571,50 €



1.1 Observatori Socioeconòmic d'Osona

Descripció

L'Observatori Socioeconòmic d'Osona treballa per ser un punt d'inspiració per a la transformació del territori, les empreses i les persones, facilitant la detecció de reptes que ajudin a definir nous projectes i models de negoci. Per fer-ho, d'una banda, és l'eina de monitorització de la realitat i la competitivitat comarcal, i d'altra, actua com a element inspirador i anàlisi de les megatendències de futur.

Objectius

- Generar i aportar coneixement als diferents agents públics i privats de la comarca per ajudar a la presa de decisions per millorar la competitivitat de les empreses i la qualitat de vida de la població del territori.
- Articular la participació dels diferents agents territorials
- Identificar reptes i oportunitats / Pre-disseny de projectes
- Dotar de coneixement a empreses i persones. Transferir coneixement

Projectes

- 1. Monitorització de la realitat comarcal.** Es treballa amb dades pròpies i dades externes a partir de les quals genera indicadors socioeconòmics de diferents àmbits per als 50 municipis de la comarca d'Osona. A banda dels indicadors socioeconòmics, l'Observatori elabora uns productes periòdics i altres de no periòdics, a més d'oferir estudis a mida i un servei de consulta.
- 2. Socialització del coneixement.** Realització de xerrades i sessions amb agents del territori per a compartir les dades i reptes del territori.
- 3. Prospectiva / Tendències.** La complexitat de l'entorn, la velocitat i la magnitud dels canvis obliguen a realitzar una anàlisi constant no només del present sinó també de les noves condicions globals i d'aprofitament d'oportunitats de desenvolupament en les persones i territoris. En aquest sentit s'analitzen les principals megatendències per tal d'oferir una mirada al futur a través de les manifestacions del que està passant, amb l'objectiu d'esdevenir un punt de partida per entendre cap a on hem de transitar. Productes que s'ofereixen:
 - Píndoles de coneixement de les megatendències
 - Infografies de megatendències
 - De la tendència a l'oportunitat: Casos reals d'aplicacions de megatendències inspiradores
- 4. Productes de coneixement**
 - Flaix del mercat de treball
 - Informe de conjuntura
 - Informe de Competitivitat. Facilita informació per contribuir a desenvolupar estratègies i projectes (públics i privats) que potenciïn la competitivitat, aporta coneixement per a la presa de decisions dels diferents agents del territori i facilita l'accés a les dades en obert per al desenvolupament de noves oportunitats de negoci.
 - Perfil de ciutat
 - Anàlisi sectorial: Agroalimentari, TIC, Serveis, Ocupabilitat.



1.2 Reflexió i agenda estratègica. Territori i innovació social

Descripció

El procés per acordar i impulsar una Agenda estratègica comuna a Osona es concreta en un conjunt d'espais, accions i aliances que ho han de permetre. En aquest sentit, volem consolidar espais de debat com el Terris polítics iniciats el 2020 però que permetin cada vegada més anar concretant una agenda de comarca, també arrencar els espais de debat específic, "Clàustres temàtics" i les respectives comissions de treball, així com identificar els instruments públics, privats i comunitaris existents i els vincles entre ells que cal activar per tal de dur a terme els projectes, incorporant també al debat dels reptes del territori a la ciutadania.

També es fa participar a la ciutadania i els joves en el coneixement dels reptes del territori a través del Projecte Terris.

Objectius

- Crear un espai de reflexió que permeti l'anàlisi, l'aprenentatge i l'intercanvi, per:
 - aflorar capacitats conjuntes i nous lideratges de persones i organitzacions
 - per trobar propostes d'actuació innovadores que responguin als reptes socials del territori
 - per descobrir nous àmbits del territori fins ara no explorats

Projectes

- **Terris Polítics - Agenda estratègica** és un espai de col·laboració que ha d'evolucionar cap a un espai de debat consolidat, per una banda, i la creació d'un marc estratègic comú per continuar avançant en la construcció d'una agenda compartida. Per aconseguir-ho s'han definit els següents elements imprescindibles:
 - Un marc estratègic comú
 - Un espai de col·laboració
 - Una bateria d'instruments per impulsar l'agenda compartida
 - Concreció d'una agenda i prioritització de projectes
 - Recerca de finançament pels projectes prioritzats
- **Terris Ciutadania Adults.** Es farà una sessió d'anàlisi dels reptes del Territori. Preparada per l'Observatori socioeconòmic d'Osona. Aquesta primera sessió ens serviria per definir 4-8 reptes del territori, i en grups de 2 o 3 persones convidar a preparar les següents sessions. Les sessions es faran a Creació, ara bé alguna sessió es podria realitzar en alguna entitat del territori.
- **Terris Ciutadania Joves.** Es vol formar les persones participants sobre lideratge, coneixement i comprensió de l'entorn i de les diferents realitats socioeconòmiques de la comarca per tal que puguin contribuir a respondre als reptes d'innovació social del territori. Consistirà en dos caps de setmana de descoberta intensiva i convivència amb gent jove provinent de diferents realitats amb un denominador comú: la voluntat de conèixer, de transformar i de transformar-se



02. Projectes estratègics

Creació i diversos agents socials d'Osona han realitzat un treball conjunt per prioritzar els reptes estratègics per a la comarca, de cara a alinear les propostes a presentar en el marc dels ajuts de la Unió Europea.

La priorització dels projectes estratègics s'ha treballat tant al Consell General de Creació, com al consell d'administració de l'entitat, integrat pel Consell Comarcal d'Osona, el Consell Empresarial d'Osona (CEDO), la Cambra de Comerç d'Osona, patronals i sindicats.

Els projectes identificats com a prioritaris per a la comarca fins al moment són els següents:

1. **La transformació del sector agroalimentari i la sostenibilitat mediambiental del sector ramader/carni (projecte Osona Biocircular).**
2. **La transformació digital.**
3. **La mobilitat i la logística.**
4. **Talent i col·lectius vulnerables.**
5. **Un Institut de Recerca i Innovació en Ciències de la Vida i de la Salut a la Catalunya Central. Aquest és un projecte que lidera la UVic-UCC.** És un projecte que implica la quàdruple hèlix, una aliança entre acadèmia, universitats i institucions sanitàries al territori. En aquest sentit, s'està impulsant un projecte tractor i transformador de l'àmbit de la Salut i les Ciències de la Vida a Osona i a la Catalunya Central. Treballem en quatre línies estratègiques: Construir d'espais per docència, recerca, innovació i transferència de coneixement en salut; Desenvolupar un Institut de Recerca i Innovació en Salut; Generar noves iniciatives d'impuls empresarial, industrial i digital en l'àmbit de la salut al territori i atreure i retenir talent altament qualificat a la Catalunya Central.

En la realització del pressupost per aquest àmbit no s'ha tingut en compte les possibles aportacions a càrrec de fons extraordinaris del Next Generation.

Pressupost dels projectes estratègics



Àmbit 02 - Projectes estratègics

	Despeses
02 Projectes estratègics	542.861,35 €
02.1 Transformació agro. Osona Biocircular	72.060,84 €
02.1.1 Dinamització ecosistema i actors	15.737,50 €
02.1.1.1 Prospecció empreses i actualització cadena de valor Agro	8.767,64 €
02.1.1.2 Taula de gestió sostenible de la ramaderia	3.484,93 €
02.1.1.3 Càtedra rural	3.484,93 €
02.1.2 Promoció de la innovació i competitivitat del sector	9.341,84 €
02.1.2.1 Assessorament empreses agro (Crealiment)	7.034,56 €
02.1.2.2 Hub d'innovació (Factoria d'oportunitats)	2.307,28 €
02.1.3 Ecosistema d'agroproductors	46.981,50 €
02.1.3.1 Directori d'agroproductors i altres accions	14.419,43 €
02.1.3.2 Infraestructures i serveis compartits: logística i escorxador	10.504,74 €
02.1.3.3 Mengem d'aquí	10.898,41 €
02.1.3.4 Fet a Osona Aliments excel·lents	11.158,92 €
02.2 Transformació digital	189.286,21 €
02.2.1 Servei d'atenció a la digitalització - creació i creixement	23.327,80 €
02.2.1.1 Servei d'assessorament a la digitalització	19.636,19 €
02.2.1.2 Formació digital	3.691,61 €
02.2.2 Allotjament projectes TIC: Espai VIT	21.263,17 €
02.2.2.1 Coworking VIT	9.708,68 €
02.2.2.2 Mòduls VIT	9.708,68 €
02.2.2.3 Lloguer Sales VIT	1.845,81 €

	Ingressos
Lloguer coworking VIT	22.500,00 €
Lloguer mòduls VIT	8.400,00 €
Lloguer d'espais i sales	150,00 €
Encomana gestió - Ajuntament de Vic	167.848,68 €
Encomana gestió - Consell Comarcal Osona - ENOX	96.730,00 €
Encomana gestió - Consell Comarcal Osona - XPDT	32.224,44 €
Aportació PECT - Osona Lab City	72.347,62 €
Aportació Diputació - Treball, Talent i Tecnologia	44.660,61 €
Aportació Diputació - Projectes experimentals	30.000,00 €
Aportació Diputació - Osona Lab City	30.000,00 €
Aportació Diputació - Osona Biocircular	17.500,00 €
Aportació SOC - AODL Ecosistema emprenedor	1.000,00 €
Aportacions socis - Oficina tècnica tren (R3)	19.500,00 €



2.1 La transformació del sector agroalimentari i la sostenibilitat mediambiental del sector ramader/carni (projecte Osona Biocircular).

Línies de treball que es porten a terme dins d'aquest projecte estratègic.:

2.1 La transformació del sector agroalimentari i la sostenibilitat mediambiental del sector ramader/carni (projecte Osona Biocircular)

Descripció

Es vol afavorir l'adaptació i la transició dels sistemes productius agroalimentaris cap a la bioeconomia i la sostenibilitat mitjançant la creació d'infraestructures i de serveis d'accés obert i compartit per tal de fomentar: la co-creació, el co-desenvolupament de tecnologies, els nous productes, els nous models de negoci i el disseny de models de governança innovadors, que permetin posicionar a Osona i a Catalunya com les regions que produeixen els aliments del futur. En aquest projecte el rol de la universitat, concretament el Centre tecnològic Beta, és clau. Ja està liderant molts projectes del sector a nivell europeu i cal aprofitar la seva capacitat per traccionar aquest procés i també per aconseguir recursos. Es vol aconseguir una agenda estratègica compartida i començar a planificar les infraestructures obertes i compartides a la comarca segons les necessitats de les empreses i amb un actiu important d'infraestructures de recerca. S'estan articulant diversos grups de treball entorn de: Productes d'alt valor afegit, agroecologia i producció ecològica; Valorització de residus i subproductes, així com energies verdes i renovables; Noves fonts alternatives de proteïna; I eines, recursos i oportunitats per a facilitar el procés d'adaptació i/o transformació del sector agroalimentari de la comarca. Cal destacar també que aquest projecte aglutina tota la feina que s'està fent amb la Taula per la Gestió Sostenible de Ramaderia a Osona pel que fa a la gestió de residus. Així com també tota la feina de dinamització de l'ecosistema dels agroproductors de la comarca d'Osona i Lluçanès.

S'expliquen els projectes que s'executen des de Creació que impacten en aquest projecte estratègic de territori.

Objectius

- Millorar la **sostenibilitat ambiental** (ex: ecològic, ús d'ingredients de proximitat, materials biodegradables i/o compostables en el packaging, ús d'energies renovables a les instal·lacions, obtenir certificats de gestió ambiental, etc.), **econòmica** (ex: models de negoci competitius, solvents i amb visió de futur, condicions estables pels treballadors i socis, que la diferència entre el salari mínim i màxim dels treballadors sigui com a màxim el valor multiplicat per 4, etc.) i **social** (formats cooperatius o col·laboratius, amb RSC, amb polítiques d'igualtat de gènere) dels **agroproductors de la comarca**.
- Generació de demanda entre col·lectivitats, empreses, ciutadania, etc.
 - **Posar en valor el sector agroalimentari d'Osona**, basant-nos en tres grans eixos: patrimoni, innovació i sostenibilitat
 - **Donar a conèixer a la població local** els productes del territori
 - **Promocionar** la comarca d'Osona com a destinació gastronòmica
- Incrementar les activitats industrials/productives basades en la innovació, incrementar la inversió en R+D+I, etc.



Projectes

1. Dinamització Ecosistema i actors

- a. **Prospecció d'empreses i actualització de la cadena de valor Agro.** Analitzar el teixit empresarial agroalimentari juntament amb l'Observatori socioeconòmic i prospecció amb l'objectiu de necessitats empresarials i oferir els recursos en funció d'aquestes. Destaquem la prospecció de la indústria TOP agro com a tractores, així com també la baula dels agroproductors de la comarca com a teixit empresarial que ofereix una alternativa al model intensiu que preval actualment.
- b. **Taula de gestió sostenible de la ramaderia.** Millorar la sostenibilitat (ambiental però també econòmica i social) i la competitivitat del sector ramader a Osona. Molt focalitzada a millorar la gestió i la valorització de les dejeccions ramaderes per reduir l'impacte ambiental i potenciar la bioeconomia circular. Es volen assolir els resultats:
 - o Reduir l'impacte ambiental: reducció de la contaminació d'aqüífers, aigües superficials i sòls així com reducció de l'emissió de gasos d'efecte hivernacle i amoníac.
 - o Augmentar el volum de dejeccions tractades mitjançant tecnologies ambientals en origen i collectives.
 - o Crear nous models de negoci basats en la valorització energètica i agronòmica de les dejeccions ramaderes.
- c. **Càtedra del Món rural.** Promoure un desenvolupament global i sostenible dels territoris rurals; lluitar contra el despoblament i el desequilibri territorial del país; i incentivar dinàmiques de col·laboració amb els agents dels territoris rurals. Està promoguda per sis institucions: la UVic-UCC; Creació; el Consorci del Lluçanès; l'Associació d'Iniciatives Rurals de Catalunya (ARCA) i la Xarxa per a la Conservació de la Natura (XCN) i el Departament d'Acció Climàtica, Alimentació i Agenda Rural de la Generalitat.

2. Promoció de la innovació i competitivitat en el sector agro

- a. **Assessorament empreses agro (Crealimnt).** Guiar per saber per on començar un negoci i/o projecte, entendre si serà viable, conèixer els clients i com arribar-hi, com innovar, tràmits i normatives del negoci, com i on trobar finançament, etc.
- b. **Hub d'innovació (Factoria d'oportunitats).** Promoure la innovació i l'ús de noves tecnologies al sector agroalimentari, així com generar noves oportunitats de negoci en el marc de la bioeconomia circular en els territoris rurals.
 - i. **Creació d'Infraestructures competitives d'R + D + I** i serveis oberts i compartits per actors públics i privats. **Implementació de diferents models de biorefineria** a gran escala que permetin valoritzar els subproductes i residus orgànics, obtenint nous recursos (materials i energia) i creant noves cadenes de valor
 - ii. **Factoria per oportunitats. Dinamització de 4 grups de treball:**
 - a)Valorització de residus i subproductes, b)Noves fonts alternatives de proteïna, c)Productes d'alt valor afegit i d)Identificar eines, recursos i oportunitats per a facilitar el procés d'adaptació i/o transformació del sector agroalimentari a Osona
- c. **Reempresa Pagesa:** espai on es posen en contacte i s'assessoren cedents i emprenedors de projectes engegats. Projecte pilot de relleu generacional amb col·laboració amb Quintanes, Cooperativa Plana de Vic i Creació.

3. Ecosistema d'agroproductors Osona i Lluçanès:



- a. **Directori d'agroproductors i altres accions:** Gestionar el recurs permanent procedent de Diputació destinat als agroproductors d'Osona coordinats amb un grup de treball format pels tècnics del territori, turisme, educació, etc. Els àmbits estratègic que es basen les actuacions es concreten en suport a l'emprenedoria, la millora de la competitivitat empresarial, la innovació, la simbiosi/col·laboració empresarial, la generació de demanda i el seguiment de la bbdd.
- b. **Infraestructures i serveis compartits: Logística i escorxador (pendent de recursos).** Crear un sistema i plataforma per dur a terme el procés de logística d'última milla i centre de consolidació pels agroproductors d'Osona i Lluçanès BtB i BtC. Desenvolupar les Instal·lacions per fer el procés de matança i elaboració de "petits animals" de forma compartida entre diferents agroproductors
- c. **Mengem Aquí** Dissenyar i implementar menús escolars més bons, sans i sostenibles a través d'incorporar productes dels agroproductors del territori als menjadors escolars.
- d. **Fet a Osona Aliments excel·lents** Promocionar la cistella agroalimentària del territori a través d'un concurs popular que distingeix els 10 productes més ben valorats i que canviaran cada 3 anys.
- e. **Mercat de Malla (pendent de recursos).** Generar un espai que aportí valor al producte agroalimentari del territori a través d'un mercat d'agroproductors en un indret comercialment potent alhora que generant activitats al voltant del sector que contribueixin a dinamitzar-lo i a donar-lo a conèixer a la ciutadania.

Equip de treball:

Agroalimentari: Anna Esmarats, Núria May, Virtuts Sáez (Tècnica Consell Comarcal d'Osona). FP DUAL

Territori: Tècnics del territori.

Suport extern per desenvolupar projectes concrets.

Coordinació amb el Centre BETA de la UVic.



2.2 La transformació digital

Línies de treball que es porten a terme dins d'aquest projecte estratègic:

2.2 Transformació Digital	
Descripció	<p>Amb l'objectiu de generar un lideratge per entendre el futur de forma digital, que impliqui a la pròpia administració, a les empreses i a la ciutadania construint una administració que esdevingui tractors de l'aposta digital.</p> <p>La transformació digital ha de permetre millorar les capacitats i competències en les empreses, les administracions i la societat, en general, perquè la digitalització es tradueixi en nous models de negoci i augmenti la demanda de serveis digitals per part de la ciutadania. En aquest marc, ja es participa en un projecte pilot per implantar el 5G a la Catalunya Central.</p>
Objectius	<ul style="list-style-type: none"> • Generar un lideratge per entendre el futur de forma digital, que impliqui a la pròpia administració, a les empreses i a la ciutadania construint una administració que esdevingui tractors de l'aposta digital. • Millorar les capacitats i competències en les empreses, les administracions i la societat, en general. • Nous models de negoci i augmenti la demanda de serveis digitals per part de la ciutadania.
Projectes	<ol style="list-style-type: none"> 1. Servei Atenció Digitalització - Creació i creixement (TOP empreses). S'està treballant per un recurs permanent de suport a la digitalització tant a emprenedors, empreses com agents de la comarca. <ul style="list-style-type: none"> ○ Suport en la transformació digital d'organitzacions: Acompanyem en la transició cap a l'ús de noves solucions digitals. Analitzem noves oportunitats de servei al canal digital, l'organització de la informació, els equips i les possibilitats del treball remot. ○ Digitalització i automatització de petites operatives amb el recursos digitals bàsics dels que es disposa. Orientat sobretot a guanyar eficiència davant la necessitat actual d'assumir tasques i reptes pels que no estavem preparats (gestió, visibilitat, relació amb el client, etc). ○ Formació digital. Guies i formacions per engegar processos del marketing digital orientats a activar vendes, millorar els canals amb el client, guanyar visibilitat, professionalitzar el servei, etc. 2. Espai VIT: allotjament projectes TIC (https://www.vitvic.cat/). El VIT ofereix un entorn de serveis i infraestructures per impulsar l'activitat professional a projectes de l'àmbit tecnològic. Però sobretot és un entorn que impulsa l'intercanvi de coneixement, la col·laboració i el creixement dels projectes allotjats, la incorporació de tendències



tecnològiques i la creació de sinergies amb el territori.

- Espais per a professionals. Disposa de 6 despatxos de 20 m2 a disposició d'empreses per a projectes d'emprenedoria i 28 places de coworking destinades a aquells professionals que treballen individualment i no tenen una oficina pròpia, o la tenen a casa.
- Espais comuns. Espai lliure, sala multimèdia, aula "taller", sales de reunions, presentacions i treball en equip.
- Conté connexió a la xarxa de banda ampla, wifi, sala de reunions, serveis d'impressió i accés a la resta d'espais, així com recepció de paqueteria.

3. Osona Lab City: Districte KIV. Persegueix com a objectiu incrementar la presència i la competitivitat del sector dels serveis empresarials intensius en coneixement (KIBS) per donar resposta als reptes de la transformació del sector industrial i aprofitar-ne les oportunitats. Implica:

- Allotjament i incubació de projectes (emprenedoria)
- Reskilling de professionals
- Dinamització del sector Serveis intensius en coneixement
- Ecosistema i coordinació d'actors
- Espai de prototipatge i experimentació

Equip de treball:

Equip TIC: Pep Campàs, Tina Màrmol. Pendent de contractar 2 perfils (Dinamitzador Districte KIV, Tècnic de Fabricació Digital).

Territori: Tècnics del territori.

Support extern per desenvolupar projectes concrets.



2.3 Mobilitat i logística

Línies de treball que es porten a terme dins d'aquest projecte estratègic:

2.3 Mobilitat i Logística	
Descripció	<p>Es vol afavorir el desenvolupament sostenible (social, econòmic i ambiental) de la societat gràcies a la millora de la mobilitat de la comarca. La millora de la mobilitat impactarà favorablement en la qualitat de vida dels osonencs i osonenques, afavorirà la millora de la seva ocupabilitat, permetrà captar nou talent, i també ajudarà a millorar la competitivitat i sostenibilitat de les empreses a través de la millora de la mobilitat de totes les mercaderies. Destacar aquí la creació d'una oficina tècnica de suport al desdoblament de la línia R3. També cal dissenyar actuacions als perímetres de les estacions per afavorir la mobilitat a totes les zones de la comarca. També la presentació d'un projecte per a la construcció d'una terminal ferroviària de mercaderies a Manlleu en el marc dels fons Next Generation EU.</p>
Objectius	<ul style="list-style-type: none"> ● Millora de la mobilitat de la comarca d'Osona que impacti favorablement: <ul style="list-style-type: none"> ○ a la qualitat de vida de les persones de la comarca ○ afavoreixi la millora de la seva ocupabilitat ○ permeti captar nou talent ○ i també ajudi a la competitivitat i sostenibilitat de les empreses a través de la millora de la mobilitat de totes les mercaderies.
Projectes	<p>1. Oficina Tècnica tren (R3) Osona i Ripollès. Destacar aquí la creació d'una oficina tècnica de suport al desdoblament de la línia R3. La nova oficina estarà ubicada a la seu de Creació a Casa de Convalescència, a Vic, i comptarà amb un equip de 3 persones. Aquesta és una de les primeres accions sorgides de la "Comissió tècnica pel desdoblament de la línia R3 Osona-Ripollès" que es va constituir el gener passat amb entitats i agents tant d'Osona com de fora de la comarca. També cal dissenyar actuacions als perímetres de les estacions per afavorir la mobilitat a totes les zones de la comarca.</p>

Equip de treball:

Equip Oficina Tècnica del Tren (R3) Osona-Ripollès.

Territori: Tècnics del territori.

Suport extern per desenvolupar projectes concrets.



2.4 Talent i col·lectius vulnerables

Línies de treball que es porten a terme dins d'aquest projecte estratègic:

2.4 Talent i Col·lectius vulnerables	
Descripció	<p>L'impacte de la COVID al col·lectiu jove a Osona és molt destacat. Si ja hi havia una gran preocupació per l'abandonament prematur dels joves del sistema educatiu, ara s'ha accentuat la situació de vulnerabilitat social i laboral d'aquest col·lectiu. Els processos de transformació cap a una competitivitat més sostenible necessiten l'evolució contínua de les capacitats de les persones d'un territori, per la qual cosa serà especialment important retenir, atraure i vincular talent amb projectes i adaptar les diferents modalitats formatives, dels col·lectius més vulnerables. Es volen crear projectes per oferir un futur millor a les persones, en termes d'ocupabilitat i qualitat de vida, als col·lectius vulnerables de la comarca d'Osona (joves i persones aturades de llarga durada amb baix nivell formatiu, dones i població d'origen estranger).</p>
Objectius	<ul style="list-style-type: none"> • Retenir, atraure i vincular talent amb projectes i adaptar les diferents modalitats formatives posant el focus en els col·lectius més vulnerables. • Es pretén crear projectes per oferir un futur millor a les persones, en termes d'ocupabilitat i qualitat de vida, als col·lectius vulnerables de la comarca d'Osona (joves i persones aturades de llarga durada)
Projectes	<ol style="list-style-type: none"> 1. Talent i Noves Oportunitats (TOP persones). Aquest projecte inclou tres subprojectes: <ul style="list-style-type: none"> ○ Tallers digitalització per desocupats: activitats d'aprenentatge que permeten adquirir nous coneixements i habilitats digitals de manera progressiva, a partir de l'experiència i amb la participació activa dels alumnes. ○ Formacions per a Noves oportunitats: activitats de formació per a treballadors en actiu per actualitzar-los en tecnologies de darrera generació. ○ Mentoria per feina: Recurs d'acompanyament a les persones desocupades per complementar l'orientació professional que ja s'ofereix des dels Serveis Locals d'Ocupació (SLO). Pretén accelerar el procés de cerca de feina mitjançant la mentoria d'una persona voluntària que dona suport a una persona aturada. Un cop es troba feina o s'inicia un projecte individual aquesta ajuda finalitza. 2. ENOX: Escola de Noves Oportunitats Educatives en Xarxa. Es treballa en tres línies: <ul style="list-style-type: none"> ○ Orientació: Projecte adreçat a l'alumnat a d'Educació Secundària Obligatòria d'aquests instituts que es desenvoluparà anualment als cursos de primer, segon, tercer i quart d'ESO de forma seqüencial per tal de poder tenir evidències de l'impacte del projecte d'Orientació professional per competències i dels materials creats al llarg de tota una promoció d'estudiants. ○ Clau de Pas. Projecte per a Orientar i acompanyar a persones joves que es troben excloses del sistema educatiu i social. Pretén orientar, formar i acompanyar persones en processos educatius i d' inserció sociolaboral, motivar i facilitar recursos per a millorar les experiències educatives i tornar les



ganes d'aprendre a aquelles persones que l'han perduda a través d'experiències tan educatives com professionals

- **Estudi creació escola noves oportunitats.** S'està treballant juntament amb el CCO, l'Ajuntament de Manlleu i l'Ajuntament de Vic la conceptualització d'una nova iniciativa per a lluitar contra l'abandonament escolar prematur (AEP). El seu projecte educatiu s'inspira en la configuració d'itineraris formatius llargs i flexibles. Per tal de permetre una atenció personalitzada en la qual l'orientació subjectiva i el vincle emocional amb els alumnes és clau. On el temps educatiu està al servei de les necessitats de l'alumne i no de la lògica d'un pla docent ni dels objectius d'un programa (espai de referència i estabilitat).

Equip de treball:

Equip: Tècnic del Consell Comarcal d'Osona, Tècnica especialista NOE, Tècnica orientació NOE.

Territori: Tècnics del territori.

Suport extern per desenvolupar projectes concrets.



03. Emprenedoria, serveis als emprenedors/es

Aquest apartat treballa per el repte estratègic de Creacció que és **"Aconseguir un teixit emprenedor potent que generi activitat econòmica i ocupació a Osona"**.

En aquest àmbit els projectes i serveis que s'ofereixen van dirigits a l'emprenedor, que és aquella persona que crea i desenvolupa un nou projecte empresarial.

El principals objectius dels serveis d'aquest àmbit són

- Fomentar la cultura emprenedora.
- Incidir en la creació d'empreses d'empreses amb valors.
- Acompanyar en la consolidació i acceleració dels projectes durant els seus primers cinc anys de vida.
- Dinamitzar l'ecosistema emprenedor per afavorir les relacions entre tots els agents de l'ecosistema.

Com a acció nova de sensibilització destacar l'organització dels premis d'emprenedoria "EducaEmprén" dirigits a joves 3r i 4rt d'ESO, Batxillerat, Cicles i Universitat. Enguany celebrarem la 3a edició.

Igualment en el marc d'Empresa i Formació continuem l'activitat dirigida a als alumnes de Cicles els quals a partir del llançament d'un repte d'una empresa d'osona els oferim formació a docents amb metodologies i eines per a la resolució de reptes, tallers a alumnes, guia de treball repte empresa, etc. per tal d'acompanyar-los en la resolució del repte.

En el marc del PECT, continuarem dinamitzant l'emprenedoria rural, sector que veiem amb oportunitats de generar nous models de negoci.

En l'àmbit social continuarem acompanyant perquè hi hagi noves empreses socials.

Destacar també el servei de Reempresa serveis d'informació, alta i assessorament en el procés de cessió, tan a persones que volen invertir o comprar una empresa, com a persones que volen vendre o cedir el seu negoci el servei "Punt d'Atenció a l'Emprenedor (PAE)" que s'encarrega de facilitar la creació de noves empreses, l'inici efectiu de la seva activitat i el seu desenvolupament, a través de la prestació de serveis d'informació, tramitació de documentació, assessorament, formació i suport a la finançament empresarial.

Equip de treball:

Emprenedoria: Meritxell Carbonell, Oriol Bonet, Tècnic/a AODL Ecosistema Emprenedor (vacant).

VIT i Suport TIC: Pep Campàs, Tina Màrmol.

Territori: Tècnics del territori.

Suport extern per desenvolupar projectes concrets.

Pressupost i línies de treball que es porten a terme dins d'aquest àmbit



Àmbit 03 - Emprenedoria, serveis als emprenedors/es

	Despeses
03 Emprenedoria, serveis als emprenedors/es	301.854,65 €
03.1 Sensibilització i dinamització de l'ecosistema emprenedor	23.038,68 €
03.1.1 Sessions de sensibilització	3.859,07 €
03.1.2 Empresa i Formació (tallers + repte + premis)	19.179,61 €
03.2 Atenció a les persones emprenedores	45.413,03 €
03.2.1 Servei d'informació i atenció a l'emprenedoria. Punt PAE	37.233,17 €
03.2.2 Seguiment empreses creades	8.179,86 €
03.3 Recursos per a projectes emprenedors	36.719,12 €
03.3.1 Formació Osona	14.314,40 €
03.3.2 Accés a finançament	22.404,72 €
03.4 Allotjament de projectes emprenedors - Casa Convalescència	889,75 €
03.4.1 Coworking Convalescència	517,22 €
03.4.2 Mòduls Convalescència	372,53 €
03.5 Dinamització ecosistema emprenedor	26.864,54 €
03.6 Estructura Emprenedoria	168.929,53 €
03.6.1 Estructura general	9.876,42 €
03.6.2 Estructura Casa Convalescència	136.532,66 €
03.6.3 Personal d'estructura	22.520,45 €
TOTAL	301.854,65 €

	Ingressos
Prestacions de serveis	7.810,00 €
Lloguer coworking Casa Convalescència	20.000,00 €
Lloguer mòduls Casa Convalescència	14.000,00 €
Lloguer d'espais i sales	39.356,00 €
Encomana gestió - Ajuntament de Vic	43.990,87 €
Donacions entitats	5.000,00 €
Aportació SOC - AODL Ecosistema emprenedor	35.000,00 €
Aportació SOC - AODL Accés a finançament	14.400,00 €
Aportació Diputació - CLSE	75.914,83 €
Aportació Diputació - Formacions recull	1.656,00 €
Aportació Fundació Tripartita	1.550,00 €
Correcció amortitzacions - Edif. Casa Convalescència	43.176,95 €
TOTAL	301.854,65 €



3.1 Sensibilització i dinamització de l'ecosistema emprenedor

Descripció

La sensibilització és un aspecte clau per generar cultura emprenedora de present i sobretot de futur, per això un dels objectius clau del servei d'emprenedoria és fomentar actituds i competències emprenedores en el conjunt del territori.

Objectius

- Difondre la cultura emprenedora.
- Incrementar la creativitat, la innovació i l'esperit emprenedor a l'educació. Estimular noves idees que puguin ser motor d'iniciatives que generin valor.
- Esdevenir un referent accessible per a les entitats del territori en temes d'emprenedoria.
- Apropar el món de l'empresa i coneixement de l'entorn empresarial als centres educatius.

Projectes

1. **Sessions de sensibilització.** Es realitzen xerrades per a sensibilitzar a agents del territori sobre la metodologia i eines basades en Lean Startup per a la resolució de reptes impulsant la creativitat i innovació, Igualment es realitza el projecte "Cultura Emprenedora a l'Escola" on els alumnes de 5è de primària aprenen a posar en marxa un projecte d'emprenedoria, a través de la creació de cooperatives escolars, gestionen un microcrèdit i produeixen petits articles que després vendran un dimarts al mercat setmanal de Vic. Aquest projecte es porta a terme en col·laboració amb el departament d'educació de l'Ajuntament de Vic i la Diputació de Barcelona.
2. **Empresa i Formació.** El projecte "Empresa i Formació, creant els llaços del futur" neix de la intenció de contribuir des de les institucions empresarials i locals de la comarca d'Osona 'el Consell Empresarial d'Osona i Creació', al desenvolupament d'un projecte educatiu que millori el desconeixement que sovint els alumnes tenen de les empreses del seu entorn, així com el desenvolupament de la competència emprenedora. Un projecte transversal que pretén transmetre les aptituds i actituds necessàries de l'empresa a través de xerrades, visites i reptes als estudiants. Línies de treball:
 - **Tallers emprenedoria.** Tallers per motivar i promoure l'esperit emprenedor, innovador i creatiu de l'alumnat de secundària, de batxillerat, de formació professional i universitaris. L'objectiu d'aquests tallers és sensibilitzar sobre la cultura emprenedora com un mètode per fomentar el desenvolupament del conjunt de competències de l'alumnat.
 - **Repte Empresa.** El repte empresa és una iniciativa que té l'objectiu d'impulsar l'emprenedoria i les vocacions industrials als alumnes d'ESO, Batxillerat i Cicles Formatius. Cada any, una empresa de la comarca proposa el repte i un centenar d'alumnes l'han de resoldre.
 - **Premis Educaemprèn.** Aquests premis pretenen motivar i promoure l'esperit emprenedor, innovador i creatiu de l'alumnat de secundària, de batxillerat, de formació professional i universitaris, mitjançant el reconeixement públic de projectes emprenedors.



3.2 Atenció a les persones emprenedores

Descripció

Creació ofereix un servei d'assessorament integral a emprenedors de la ciutat de Vic i també de suport a nivell comarcal. Aquest assessorament pretén aportar les eines i recursos necessaris per analitzar la viabilitat dels projectes empresarials i per millorar la supervivència de les empreses que finalment es decideixin tirar endavant. El servei inclou a emprenedors i empreses fins a 5 anys de funcionament.

Objectius

- Aportar informació genèrica i específica als projectes emprenedors: jurídica, fiscal, marc legislatiu, tràmits i llicències, model de negoci, espais de lloguer, etc.
- Assessorament en el procés de creació de l'empresa: model CANVAS, estudi de mercat, estudi financer, pla d'acció comercial, quadre de comandament, pla d'operacions.
- Aportar valor en àmbits clau per analitzar la viabilitat i supervivència dels projectes empresarials: competències emprenedores, àmbit TIC, àmbit comercial, processos, etc.
- Recursos externs de suport als emprenedors: informes tendències, bases de dades, servei de consultes concretes Nexus, etc.
- Seguiment durant cinc anys després de la posada en marxa de l'empresa. Diagnosi de l'estat de l'empresa a nivell pressupostari, comercial, processos, i acompanyament per implementar mesures correctores.

Projectes

- 1. Servei d'informació i atenció a l'emprenedoria. Punt PAE.** L'acompanyament es fa amb metodologia i eines definides en el nou Model d'Atesa a emprenedors des de tres perspectives, la persona, el projecte i la xarxa i donant servei o atenció més especialitzada en l'àmbit social i rural. En l'àmbit rural es seguirà treballant per a consolidar el Servei d'emprenedoria rural amb tècnics experts i altres recursos que puguin acompanyar aquesta tipologia de projectes que requereixen un acompanyament diferent. El **Punt d'Atenció a l'Emprenedor (PAE)** s'encarrega de facilitar la creació de noves empreses, l'inici efectiu de la seva activitat i el seu desenvolupament, a través de la prestació de serveis d'informació, tramitació de documentació, assessorament, formació i suport a la finançament empresarial.
- 2. Seguiment empreses creades.** Tant important és l'acompanyament des de la idea a la definició del Model de negoci i implementació, com l'acompanyament en el desenvolupament del negoci (consolidació). Aquí es proposa fer seguiment durant cinc anys després de la posada en marxa de l'empresa. Cal fer diagnosi de l'estat de l'empresa a nivell pressupostari, comercial, processos, i acompanyament per implementar mesures correctores.



3.3 Recursos per a projectes emprenedors

Descripció

Tant important és l'acompanyament tècnic a l'emprenedor/a (en els tres àmbits: persona, projecte i xarxa) com aportar recursos concrets en funció de necessitats detectades en el moment d'emprendre. Creació segueix fent aposta per anar consolidant una cartera de recursos que aportin valor als projectes emprenedors. En aquest sentit donem continuïtat i consolidem la Formació Osona i engeguem un nou recurs vinculat a la captació de finançament.

Objectius

- Donar eines a les empreses i a les persones emprenedores per millorar les seves competències i la seva competitivitat.
- Coordinar la formació a nivell comarcal per optimitzar recursos i per poder oferir nombroses activitats de temàtica molt diversa als diferents territoris.
- Comunicar millor l'oferta formativa i per tant millorar l'accés a la formació.

Projectes

- 1. Formació Osona** es consolida un programa formatiu molt més atractiu per l'emprenedor/a que es basa en 4 mòduls bàsics que són sessions pràctiques de formació aplicada amb experts on es treballen els àmbits essencials a tenir en comptes per construir el projecte emprenedor i diferents sessions de formació específiques ja que es tracten temes més concrets i que complementen les sessions bàsiques.
- 2. Accés a finançament.** Volem crear el marc i la metodologia per posar en contacte persones inversores i projectes empresarials. En aquesta primera etapa ens plantegem tenir un cas d'èxit que sigui inspirador i traccioni altres persones inversores i també a empreses amb necessitats de finançament i suport. La clau serà detectar les persones amb potencial per invertir, també empreses amb projectes que requereixin de finançament i generar espais de relació i la metodologia per generar confiança entre les parts perquè es concretin aquestes inversions.



3.4 Dinamització de l'ecosistema emprenedor

Descripció

L'ecosistema emprenedor el configuren emprenedors, emprenedores i empreses, així com un conjunt d'organitzacions interrelacionades de l'àmbit del talent, de la recerca, de la inversió i el suport a l'emprenedoria tant públic com privats.

La dinamització d'aquest ecosistema implica activar accions i ser facilitadors per a que tots els agents es trobin i s'interrelacionin i col·laborin per a desenvolupar idees innovadores i fomentar la generació de nous models de negoci.

Objectius

- Aconseguir un teixit emprenedor potent que generi activitat econòmica i ocupació a Osona.
- Generació de nous models de negoci.
- Sinergies entre els agents de l'ecosistema,

Projectes

- 1. Activació de mentories amb experts.** Actualment els tècnics d'emprenedoria acompanyen projectes emprenedors amb perfil emprenedor bàsic (perfil autoocupació), els mateixos serveis no som capaços de captar projectes més grans perquè moltes vegades no els podem oferir el recurs que necessiten per néixer i/o créixer. Si volem emprenedors que generin més impacte econòmic i més ocupació, que els seus projectes no siguin tant d'ocupació i que creixin aprofitant les oportunitats del territori els hem d'acompanyar d'una manera diferent, amb nous recursos.
- 2. Dinamització i sinergies entre agents de la comarca per a fomentar col·laboracions en els projectes d'emprenedoria:**
 - a. Repte i premis
 - b. Vivers
 - c. Atenció a projectes emprenedors
 - d. Digitalització serveis emprenedoris
 - e. Etc



3.5 Allotjament de projectes emprenedors

Descripció

Els vivers d'empresa de Creació són espais per l'allotjament de projectes empresarials en fase inicial (menys de 3-5 any). Aquests vivers i coworkings estan ubicats en dos espais, Casa Convalescència, el VIT que acullen aquests projectes en dues modalitats: coworking (hi ha empreses > 0 anys) i despatxos, amb mòduls de 15 a 25 metres quadrats, a on s'allotgen empreses de menys de 3-5 anys.

En el cas de Casa Convalescència es disposa de 10 despatxos de 25m² i 24 places de coworking. El VIT disposa de 6 despatxos de 20m² i 20 places de coworking. I el KIV disposarà de 4 despatxos de xxx m² i 16 places de coworking.

Més enllà dels serveis associats a l'espai, Creació ofereix acompanyament i assessorament als projectes allotjats en àmbits clau com l'econòmic-financer, finançament i ajuts, acció comercial, mercats, processos, recursos humans, TIC, i també s'ofereix la possibilitat d'accedir a formació específica per empreses. També ofereix espais per a la interacció entre els diferents vivers per tal de enfortir l'ecosistema empresarial dels seus allotjats.

Objectius

- Oferir un recurs als projectes de nova o recent creació que els ajudi a activar-se, en les primeres etapes, i a consolidar-se i créixer en el cas dels projectes que ja han superat les primeres fases.
- Dinamitzar els espais per a que sorgeixin col·laboracions entre els diferents professionals.

Serveis que s'ofereixen

1. Places Coworking:

- 2 llocs de treball per plaça (1 projecte)
- Sales de reunions i de treball.
- Accés a la xarxa per F.O.
- Recepció i servei de neteja.
- Assessorament i acompanyament.

2. Places despatx:

- Espai de 15, 20 o 25 m².
- Sales de reunions i de treball.
- Accés a la xarxa per F.O.
- Recepció i servei de neteja.
- Assessorament i acompanyament.



04. Competitivitat empresa, Serveis a les empreses

Aquest apartat treballa per el repte estratègic de Creació que és **"Millorar la competitivitat de les empreses, afavorir la millora productiva dels sectors d'activitat"**.

En aquest àmbit els projectes i serveis que s'ofereixen van dirigits al teixit productiu, entenent el teixit productiu com les empreses del territori consolidades, amb un bagatge empresarial de més de cinc anys.

El principal objectiu dels serveis d'aquest àmbit és consolidar les empreses existents i ajudar-les a esdevenir més competitives i sostenibles, utilitzant com a instruments el coneixement, la innovació i eines de dinamització del teixit productiu. La dinamització del teixit productiu es fa també per la millora i dinamització dels PAEs de la comarca treballant conjuntament amb les associacions existents en els polígons de Vic, ampliant el contacte amb altres associacions de la comarca, per tal de fer d'interlocutors pel disseny i impuls de millores, potenciar el rol de les associacions per apropar les necessitats del teixit productiu als centres formatius i per contactar amb més empreses.

A nivell de recursos que s'ofereixen a les empreses es continuarà oferint el servei d'Impuls a la R+D+I, assessorament per a millorar la innovació de les empreses, assessorament específic en les empreses del sector agroalimentari i formació i acompanyament en el sector serveis intensius en coneixement.

També donem continuïtat al programa d'acompanyament a empreses iniciat el 2021, Gerència Part Time Management que ofereix la possibilitat d'incorporar a la teva empresa un perfil de gerent i un suport tècnic per impulsar el negoci durant 6 mesos.

Igualment en el marc del TTT (Treball talent i tecnologia) oferim formació a mida per a que les empreses puguin incorporar personal.

El servei de Reempresa servei (promogut per CECOT i DIBA), permet l'acompanyament tècnic i jurídic en la compra o lloguer dels actius i fons de comerç d'una empresa per part de persones que desitgen fer créixer l'empresa sense passar per l'esforç de crear-la.

Iniciem una línia de treball nova que són "Comunitats d'aprenentatge". Amb aquesta actuació es vol prototipar el funcionament i dinàmica d'una nova manera d'interactuar amb les empreses, professionals i tècnics de l'administració pública a través de comunitats d'aprenentatge públic-privades i que esdevingui un nou espai de relació i aprenentatge entre els seus membres per a que incorporin noves mirades, nou coneixement, noves relacions professionals, noves metodologies i eines i que les puguin aplicar als diferents àmbits del negoci. Continuem dinamitzant la Comunitat de Seguretat i Salut i enguegem la Comunitat de Talent i Gestió d'Equips i DOT.

Equip de treball:

Empresa: Anna Esmarats, Tècnic/a d'Empresa (vacant)

Vit i Suport TIC: Pep Campàs, Tina Màrmol.

Territori: Tècnics del territori.

Suport extern per desenvolupar projectes concrets.

Pressupost i línies de treball que es porten a terme dins d'aquest àmbit:



Àmbit 04 - Competitivitat empresa, serveis a les empreses

Despeses		Ingressos	
04 Competitivitat empresa, serveis a les empreses	321.589,70 €		
04.1 Prospecció, dinamització, actualització de les cadenes i Directori d'empreses (TOP)	28.639,92 €	Encomana gestió - Ajuntament de Vic	36.391,73 €
04.2 Dinamització de polígons Vic i Gurb + Projecte APEU	44.945,85 €	Encomana gestió - Ajuntament de Manlleu	12.911,35 €
04.3 Serveis per a les empreses i per a la indústria	163.176,86 €	Aportació SOC - AODL Accés a finançament	21.600,00 €
04.3.1 Assessorament general	8.747,56 €	Aportació Diputació - Treball, Talent i Tecnologia	131.051,29 €
04.3.2 Impuls R+D+i, Innovació	3.171,01 €	Aportació Diputació - CLSE	36.747,33 €
04.3.3 Servei d'accés a finançament + liquiditat	22.637,04 €	Aportació Diputació - Actuacions de suport a la indústria	32.888,00 €
04.3.4 Formacions a mida per empreses (TOP)	95.249,19 €	Aportació Diputació - APEU Polígons	20.000,00 €
04.3.6 Proenergia	14.146,69 €	Aportació Diputació - Reempresa	15.000,00 €
04.3.7 Reempresa	15.903,86 €	Aportació Diputació - Comunitats d'aprenentatge	15.000,00 €
04.3.8 Àgora d'Opinió	3.321,51 €		
04.4 Comunitats d'aprenentatge	15.276,54 €		
04.4.1 Seguretat i Salut	5.570,56 €		
04.4.2 Talent: Gestió d'equips i DOT	9.705,98 €		
04.5 Estructura Competitivitat empresa	69.550,53 €		
04.5.1 Estructura	26.849,53 €		
04.5.2 Personal d'estructura	42.701,00 €		
TOTAL	321.589,70 €	TOTAL	321.589,70 €



4.1 Prospecció, dinamització, actualització de les cadenes i Directori d'Empreses

Descripció

Creacció vol aportar valor al teixit productiu d'Osona. Aquesta aportació de valor es fa en base a la detecció de necessitats de les empreses. Es fa una important tasca de prospecció i dinamització tant a nivell genèric com específic a nivell de polígons.

Creacció disposa d'un CRM per empreses, una nova eina digital que permet compartir i donar visibilitat de totes les accions que es realitzen amb les empreses a Osona en el marc dels diferents programes que s'executen amb el teixit productiu.

Objectius

- Impulsar la competitivitat de les empreses.
- Generar ecosistema: punts de trobada i col·laboració entre les empreses
- Impulsar projectes transformadors del model productiu a través de la innovació com a motor.
- Crear ocupació de qualitat: encaixar l'oferta i la demanda formativa en el mercat laboral.

Projectes

1. **Prospecció, dinamització, actualització de les cadenes i Directori d'empreses.**
Anàlisi del teixit empresarial i prospecció per a detectar necessitats de les empreses i poder oferir els recursos en funció de les necessitats detectades. Destaquem la prospecció i millora de polígons que consisteix en un estudi sobre la situació de les empreses ubicades als polígons. Es realitzen tres tasques fonamentals:
 - Actualitzar la base de dades segons la realitat als polígons.
 - Detectar necessitats de suport de les empreses que els nostres serveis puguin cobrir.
 - Recerca de naus buides i incorporar-les al directori empresarial amb els contactes de referència.
2. **Directori d'empreses d'Osona.** <http://empresesosona.cat/inici> és una eina que Creacció posa al servei del teixit empresarial de la comarca amb la voluntat de facilitar el coneixement i la interconnexió entre les empreses. El Directori agrupa a totes les empreses i els professionals dels sectors industrials d'Osona de les que es disposa d'informació, així com també l'oferta disponible de naus i locals buits.



4.2 Dinamització de polígons Vic i Gurb + Projecte APEU

Descripció

Actuacions amb la voluntat de potenciar el rol de les associacions empresarials als polígons de Vic i replicar el model de Taula de polígons a Gurb per tal de facilitar la interlocució entre les necessitats del propis polígons i els Ajuntaments. Apropar les necessitats del teixit productiu als Ajuntaments i actuar com a interlocutors pel disseny i impuls de millores i nous projectes. També apropar les empreses als centres formatius i a l'inversa i finalment difondre els projectes estratègics de territori entre les empreses dels diferents polígons.

Objectius

- Fomentar la simbiosis empresarial. Promocionar una visió global dels polígons Vic-Gurb que permeti dissenyar accions conjuntes per abordar temes com la mobilitat sostenible, la transició energètica, la gestió dels residus, la seguretat, la connectivitat, entre d'altres aspectes.
- Fomentar el coneixement de les empreses i polígons de la comarca, així com també espai disponibles (naus, locals, terrenys), consolidant l'eina de visualització virtual del directori d'empreses dels PAEs de la comarca i de tots els polígons (empresesosona.cat).

Projectes

1. **Prospecció i Dinamització als polígons.** Mantenir el treball conjunt amb les tres associacions de polígons de Vic i comarca "Taula de polígons", per tal de fer d'interlocutors pel disseny i impuls de les millores a les zones industrials, potenciar el rol de les associacions per apropar les necessitats del teixit productiu als centres formatius i per contactar amb més empreses. Els projectes més destacats que es treballen són Proenergia (eficiència energètica en electricitat i autoconsum), Mobilitat sostenible i gestió de residus a polígons.
2. **Projecte APEU.** Desenvolupar la prova pilot acompanyats per la consultora Gaudí i Diputació de Barcelona a través d'una subvenció, adjudicada a 7 PAES de la demarcació, per tal d'avaluar la creació d'un APEU (Àrea de Promoció Econòmica Urbana). L'objectiu principal és impulsar la promoció econòmica i la millora de la competitivitat del teixit empresarial a través de la delimitació d'una àrea econòmica, concretament als PAEs de Malloles, les Casassas i el Bruguer amb l'associació AINEV, l'Ajuntament de Vic i Creació.



4.3 Serveis per a les empreses i per a la indústria

Descripció

El coneixement del teixit productiu d'Osona, ja sigui a nivell general com sectorial, permet detectar les necessitats de les empreses. A partir de la relació continuada amb les empreses es van estructurant una sèrie de recursos destinades a elles. Es fa un especial focus a la indústria d'Osona ja que representa el 31,8% dels llocs de treball a la comarca (14,6% a Cat) i el 33,9% del valor afegit brut (vs. el 19,7% a Catalunya).

Objectius

- Impulsar la competitivitat de les empreses.
- Generar ecosistema: punts de trobada i col·laboració entre les empreses.

Recursos que s'ofereixen

1. **Assessorament general.** Oferim assessoraments especialitzats en model de negoci per a empreses consolidades de més de 5 anys.
2. **Innovació i Impuls R+D+I. Innovació.** Servei assessorament i acompanyament les empreses i agents per a que incorporin eines i metodologies per a la resolució de reptes que esdevinguin nous models de negoci i/o noves millores i processos innovadors a incorporar en el model de gestió de l'empresa. Donem continuïtat al servei impulsat per captar recursos per inversions de les empreses. Detecció de possibles projectes d'inversió en R+D+I o altres innovacions i recerca de vies de finançament (CDTI+D, Deduccions R+D+I, CDTI LIC, rendus, Fnee, Arc, Feader, entre d'altres).
3. **Accés a finançament.** Adquirir expertesa en l'àmbit del finançament i tenir una visió integral i complerta del mateix, implica dominar les diferents línies que les empreses disposen per a captar recursos i centralitzar els recursos per oferir millor coneixement i acompanyament a les empreses. A partir d'aquí es planteja dissenyar un nou recurs per a les empreses.
4. **Formació a mida per les empreses.** La voluntat és crear ocupació de qualitat al territori, oferint una resposta formativa ajustada a les necessitats de les empreses. En aquest sentit, es co-dissenyen els continguts tècnics de la formació amb l'empresa, i es realitza un acompanyament intensiu durant el procés formatiu i d'inserció. Durant els últims quatre anys s'han estat executant formacions a mida, amb empreses, del sector metall i agroalimentari, de la comarca. L'alt percentatge d'inserció, a partir d'aquest programa, fa que des de Creació segueixi apostant per aquest recurs.
5. **Proenergia.** Projecte que permet millorar la competitivitat empresarial a través d'una correcta i òptima contractació d'energia elèctrica 100 % d'origen renovable. Per fer-ho s'ha creat el Grup de Compra agregada d'energia on s'ofereix assessorament energètic i actualment està format per 60 empreses. A més, es fa una prova pilot per instal·lar plaques fotovoltaïques a 5 empreses que formen part del grup de compra i fer un pas cap a l'autoconsum.
6. **Reempresa** servei (promogut per CECOT i DIBA), es basa en l'acompanyament tècnic i jurídic en la compra o lloguer dels actius i fons de comerç d'una empresa per part de persones que desitgen fer créixer l'empresa sense passar per l'esforç de crear-la. S'implementa a través de la creació d'un mercat ben estructurat que es publica a través d'una web (www.reempresa.org), definit i formal on es troben l'oferta i la demanda per a la cessió d'empreses. Des de Creació oferim serveis d'informació, alta



del servei i assessorament en el procés de cessió, tan a persones que volen invertir o comprar una empresa (reemprenedors), com a persones que volen vendre o cedir el seu negoci (cedents). S'ha signat un nou conveni amb la DiBa (2016-2019) on Creació és l'entitat de referència de Reempresa per als municipis de Vic, Malla, Santa Eugènia de Berga, Calldetenes, Folgueroles, Tavèrnoles, Vilanova de Sau, Sant Sadurní d'Osormort, Viladrau, Espinelves, Taradell, Sant Julià de Vilatorrada, Muntanyola, Santa Eulàlia de Riuprimer, Gurb, Sant Bartomeu del Grau, Oristà, Olost, Sobremunt, Sant Boi de Lluçanès, Sant Agustí de Lluçanès, Alpens, Lluçà, Perafita, Sant Martí d'Albars i Prats de Lluçanès. Aquest conveni implica assolir uns objectius en quant a resultats i a compromís per part de l'entitat. Per contra el conveni es retribueix amb una aportació fixa i una de variable en funció del grau d'assoliment dels objectius.

7. Àgora Opinió. És una iniciativa de Creació, la Universitat de Vic-Universitat Central de Catalunya (UVic- UCC), el Casino de Vic, El 9 Nou, el Consell Empresarial d'Osona i la Cambra de Comerç de Barcelona, delegació Osona que en format fòrum trimestral d'opinió i debat agrupa els mons de l'emprenedoria i l'empresa, la universitat i l'administració. S'estructura en un esmorzar, la conferència d'un ponent destacat de l'àmbit empresarial, social, cultural o científic i un col·loqui obert per contrastar opinions. L'Àgora pretén:

- Crear un espai de debat i contacte entre professionals, empreses, el món acadèmic i l'administració.
- Impulsar la transferència de coneixement i el debat en àmbits de coneixement estratègics.
- Estimular la creació de xarxa a nivell supracomarcal.



4.4 Comunitats d'aprenentatge

Descripció

Amb aquesta actuació es vol prototipar el funcionament i dinàmica d'una nova manera d'interactuar amb les empreses, professionals i tècnics de l'administració pública a través de comunitats d'aprenentatge públic-privades i que esdevingui un nou espai de relació i aprenentatge entre els seus membres per a que incorporin noves mirades, nou coneixement, noves relacions professionals, noves metodologies i eines i que les puguin aplicar als diferents àmbits del negoci.

Objectius

- Prototipar el funcionament de les comunitats d'aprenentatge
- Crear 4 o 5 comunitats amb 10-15 membres

Comunitats

- 1. Comunitat de Seguretat i Salut.** Es vol donar continuïtat a la Comunitat creada amb directius i tècnics de prevenció de riscos laborals de 7 empreses d'Osona per conèixer i compartir com estan treballant la seguretat i la prevenció a les seves empreses i compartir les seves bones pràctiques.
- 2. Comunitat de Talent i Gestió d'equips DOT.** Es vol iniciar, juntament amb el CEDO i la Cambra, una comunitat de professionals públic i privats per debatre i reflexionar sobre tendències en l'àmbit de la gestió d'equips a les organitzacions. Un aspecte que també es vol abordar és la captació de talent. En aquest marc es vol donar continuïtat al creixement de la comunitat DOT que pretén ser el punt d'unió d'aquest talent amb la comarca. La finalitat és posicionar l'ecosistema del coneixement de la comarca i incorporar-lo als diferents projectes de desenvolupament local d'Osona.



05. Internacional i Projectes Europeus

Creació té mirada oberta i l'objectiu de col·laborar cada vegada més amb projectes europeus.

En aquest àmbit es vol treballar per:

- La captació de fons europeus per tal de finançar projectes estratègics del territori.
- Iniciar una xarxa de contactes internacionals per fer benchmarking d'experiències de desenvolupament local d'èxit en altres territoris.
- Aconseguir aliances amb agents de desenvolupament local d'altres països
- Facilitar contactes a les empreses i emprenedors per a la internacionalització, la recerca i la innovació.

Seguim impulsant un projecte iniciat el 2020 que és la Oficina de Relacions Internacionals i Projectes Europeus en clau comarca d'Osona que ajudi a crear coneixement pel territori per a socialitzar-lo entre agents, empreses i ciutadania per a transformar i impactar positivament a Osona. L'Oficina de Relacions Internacionals i Projectes Europeus en clau comarca d'Osona ha de permetre promoure i fomentar la creació de relacions internacionals i captar fons per a l'execució de projectes europeus, i per tant captar més inversió al territori.

Els socis de l'Oficina de Relacions Internacionals i Projectes Europeus són l'Ajuntament de Vic, Ajuntament de Manlleu, UVIC-UCC, Cambra de Comerç d'Osona i Creació

Equip de treball

Oficina de Relacions Internacionals: Anna Adroher
Suport extern per desenvolupar projectes concrets.

Pressupost i línies de treball que es porten a terme dins d'aquest àmbit:



Àmbit 05 - Internacional i projectes europeus

	Despeses
05 Internacional i Projectes europeus	44.073,40 €
05.1 Oficina de Relacions Internacionals i Projectes Europeus	34.541,61 €
05.2 Estructura Internacional	9.531,79 €
05.2.1 Estructura	3.679,68 €
05.2.2 Personal d'estructura	5.852,11 €
TOTAL	44.073,40 €

	Ingressos
Aportació Ajuntament de Vic - Oficina europea	10.000,00 €
Aportació Ajuntament de Manlleu - Oficina europea	10.000,00 €
Aportació FUB - Oficina europea	10.000,00 €
Aportació Diputació - Accions caràcter europeu i internacional	2.928,00 €
Encomana gestió - Ajuntament de Vic	11.145,40 €
TOTAL	44.073,40 €



5.1 Oficina de Relacions Internacionals i Projectes Europeus
Descripció
L'Oficina de Relacions Internacionals i Projectes Europeus en clau comarca d'Osona ha de permetre promoure i fomentar la creació de relacions internacionals i captar fons per a l'execució de projectes europeus, i per tant captar més inversió al territori.
Objectius
<ol style="list-style-type: none"> 3. Sensibilitzar al territori sobre les institucions i polítiques europees. <ul style="list-style-type: none"> o Analitzar els fons de finançament vs. reptes del territori. o Identificar àmbits de treball prioritaris i focalitzar esforços. o Identificar possibles projectes europeus a través dels quals poder finançar projectes del territori. o Promoure l'accés i la participació dels agents del territori als fons i recursos europeus. o Identificar guardons als quals presentar-se. 4. Sol·licitar, executar i justificar subvencions per a la implementació de projectes 5. Promoure i fomentar la creació de relacions internacionals: <ul style="list-style-type: none"> o Fer xarxa a nivell internacional i formar part de plataformes europees. o Promoure aliances i agermanaments amb partners internacionals. o Participar en fòrums europeus i internacionals. 6. Donar visibilitat a la Oficina.
Projectes – Línies prioritàries
<p>Actualment s'està treballant en la captació de projectes. Les línies prioritàries en les que es vol captar projectes són:</p> <ol style="list-style-type: none"> 1. TRACTAMENT DE RESIDUS i INNOVACIÓ SECTOR AGRO (HUB INNOVACIÓ) 2. MOBILITAT: PERSONES I MERCADERIES 3. TRANSFORMACIÓ DIGITAL 4. SOCIOSANITARI 5. COLLECTIUS VULNERABLES

L'equip de Direcció, d'Administració i de Comunicació participen transversalment en tots els àmbits del pressupost.



CRITERI DE REPARTIMENT DELS COSTOS D'ESTRUCTURA

Tipus de despesa	Criteri de repartiment
Despeses d'estructura general	En % segons el pes dels projectes
Despeses d'estructura VIT	Directament a despeses d'estructura del VIT de l'àmbit 02
Despeses d'estructura Casa Convalescència	<p>Es reparteixen les despeses en funció dels m2 que ocupen el viver d'empreses, els espais llogats a la UVIC i els espais de Creació.</p> <p>Les despeses dels espais ocupats pel viver i per la UVIC, directament a despeses d'estructura Casa Convalescència de l'àmbit 03.</p> <p>La resta en % segons el pes dels projectes</p>
Personal d'estructura	En % segons el pes dels projectes


PLA D'INVERSIONS I FINANÇAMENT 2022-2025

INVERSIONS	2022	2023	2024	2025
Mobiliari per coworking CC (taules, armariets, bucs calaixos)	1.000,00 €			
Panys electrònics CC	2.285,74 €			
Instal·lació il·luminació sistema LED CC	1.556,12 €			
Altres instal·lacions VIT	1.000,00 €			
Mobiliari zones comunes VIT (taules, cadires, altre mobiliari)	1.000,00 €			
Eines i utilitatges VIT	400,00 €			
Equips informàtics (PC, portàtils, pantalles)	1.600,00 €	1.600,00 €	1.600,00 €	1.600,00 €
INVERSIONS	8.841,86 €	1.600,00 €	1.600,00 €	1.600,00 €

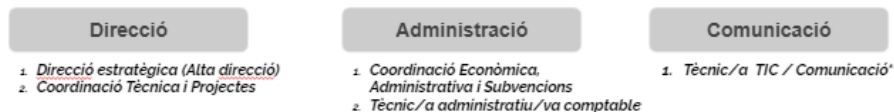
Origen finançament	2022	2023	2024	2025
Fons propis	8.841,86 €	1.600,00 €	1.600,00 €	1.600,00 €
TOTAL FINANÇAMENT	8.841,86 €	1.600,00 €	1.600,00 €	1.600,00 €



ESTRUCTURA ORGANITZATIVA

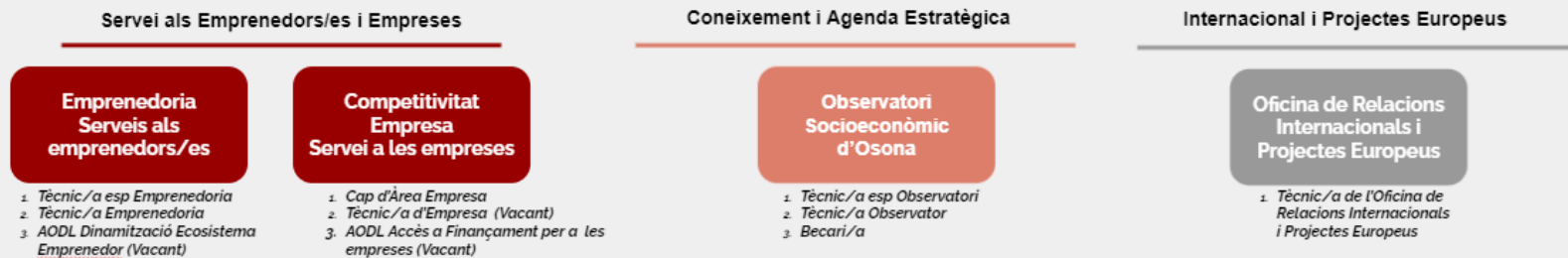
Consell d'Administració: Aj. Vic / Aj. Manlleu / Consell Comarcal Osona / UVIC- UCC / Delegació d'Osona de la Cambra de Comerç / Consell Empresarial d'Osona / CCOO i UGT

Equip de Direcció i Administració i Comunicació:



1 Alta direcció
10 Estructura
9 Projectes
3 Becaris

Equip de projectes i serveis:



Projectes Estratègics



Direcció Projecte + Lideratge Polític + Comissió de Governança





PREUS DELS SERVEIS

Descripció	Preu venda serveis s/IVA	Unitat de mesura
Serveis d'allotjament als vivers d'empreses		
Servei d'allotjament en una taula de Coworking a Casa Convalescència.	85,00 €	mensual
Servei d'allotjament en una taula de Coworking a l'espai VIT.	85,00 €	mensual
Servei d'allotjament als Despatxos de Casa Convalescència (Primers tres anys)	250,00 €	mensual
Servei d'allotjament als Despatxos de Casa Convalescència (Pròrroga extraordinària)	300,00 €	mensual
Servei d'allotjament als Despatxos de l'espai VIT (Primers tres anys)	200,00 €	mensual
Servei d'allotjament als Despatxos de l'espai VIT (Pròrroga extraordinària)	240,00 €	mensual
Serveis als viveristes		
Servei de fotocòpies i impressions en blanc i negre (A4)	0,04 €	unitat
Servei de fotocòpies i impressions en color (A4)	0,12 €	unitat
Servei de fotocòpies i impressions en blanc i negre (A3)	0,06 €	unitat
Servei de fotocòpies i impressions en color (A3)	0,15 €	unitat
Material d'enquadernacions_canutillos de 6mm	0,05 €	unitat
Material d'enquadernacions_canutillos de 8mm	0,06 €	unitat
Material d'enquadernacions_canutillos de 10mm	0,08 €	unitat
Material d'enquadernacions_canutillos de 12mm	0,09 €	unitat
Material d'enquadernacions_canutillos de 14mm	0,09 €	unitat
Material d'enquadernacions_canutillos de 20mm	0,19 €	unitat
Material d'enquadernacions_tapa d'enquadernar incolora	0,10 €	unitat
Material d'enquadernacions_Cartulina negre	0,08 €	unitat



Lloguer d'espais

Casa de Convalescència - Lloguer a la UVIC d'una part de l'edifici	3.238,00 €	mensual
Casa de Convalescència - Lloguer de l'EspaiCrea (Per personal aliè)	20,00 €	hora
Casa de Convalescència - Lloguer de sala de formació (Per personal aliè)	20,00 €	hora
Casa de Convalescència - Lloguer de la Sala Mecenes (Per personal aliè)	35,00 €	hora
Casa de Convalescència - Lloguer de la Sala de Reunions (Per personal aliè)	12,00 €	hora
Casa de Convalescència - Lloguer de l'EspaiCrea (Per viveristes si finalitat de benefici)	18,00 €	hora
Casa de Convalescència - Lloguer de sala de formació (Per viveristes si finalitat de benefici)	18,00 €	hora
Casa de Convalescència - Lloguer de la Sala Mecenes (Per viveristes si finalitat de benefici)	31,50 €	hora
Casa de Convalescència - Lloguer de la Sala de Reunions (Per viveristes si finalitat de benefici)	10,80 €	hora
VIT - Lloguer de l'auditori sencer (Per personal aliè)	35,00 €	hora
VIT - Lloguer de l'aula d'oci (Per personal aliè)	12,00 €	hora
VIT - Lloguer d'una part de l'auditori (Per personal aliè)	20,00 €	hora
VIT - Lloguer de l'aula d'ordinadors (Per personal aliè)	12,00 €	hora
VIT - Lloguer de la sala de reunions (Per personal aliè)	12,00 €	hora
VIT - Lloguer de l'auditori sencer (Per viveristes amb finalitat de benefici)	31,50 €	hora
VIT - Lloguer de l'aula d'oci (Per viveristes amb finalitat de benefici)	10,80 €	hora
VIT - Lloguer d'una part de l'auditori (Per viveristes amb finalitat de benefici)	18,00 €	hora
VIT - Lloguer de l'aula d'ordinadors (Per viveristes amb finalitat de benefici)	10,80 €	hora
VIT - Lloguer de la sala de reunions (Per viveristes amb finalitat de benefici)	10,80 €	hora

Serveis a emprenedors, empreses i agents

Programa d'assessorament especialitzat per a la millora empresarial (Carta de serveis)	9,00 €	hora
Programa d'acompanyament a empreses (Part-time management)	100,00 €	mensual
Assessorament i realització d'estudis	35,00 €	hora
Assessorament i disseny de projectes	50,00 €	hora