



Pressupost 2021 per àmbits i projectes



INTRODUCCIÓ

Creació es constitueix com a Agència per unir els esforços dels diferents agents que treballen actualment a la zona, racionalitzar recursos i millorar l'impacte dels projectes desenvolupats en termes de millora de l'ocupació de les persones, competitivitat de les empreses i desenvolupament sostenible del territori a nivell econòmic, social i ambiental. És una organització que assumeix un doble rol, a nivell comarcal i a nivell municipal.



La línia que es pren com a raó de ser és la **GENERACIÓ DE CONEIXEMENT**. Un coneixement necessari que s'ha de **SOCIALITZAR** amb la resta d'actors implicats en el territori que té una voluntat de **TRANSFORMAR** el context, afavorint el desenvolupament de l'ocupabilitat de la ciutadania, la competitivitat del teixit productiu i el posicionament del territori.

El pressupost (àmbits i projectes que se'n deriven) està alineat amb el reptes estratègics de creació 2017-2020:

1. Afavorir la millora productiva i competitiva dels següents sectors d'activitat - **Impulsar la transformació del model productiu del territori → EMPRESES**
2. Promoure que les micro i petites empreses de la Comarca augmentin la seva competitivitat introduint canvis en el model de negoci i d'organització - **Desenvolupar programes específics per dimensió empresarial → EMPRESES**
3. **Aconseguir un teixit empenedor potent que generi activitat econòmica i ocupació → EMPRENEDORS/ES**
4. **Millorar l'ajust entre el perfil demandat per l'empresa i el capital competencial de les persones en atur → AGENTS D'OCUPACIÓ**
5. **Aconseguir que la innovació estigui present en els projectes comarcals → AGENTS**
6. **Aconseguir treballar en xarxa amb tots els agents del territori creant ecosistema per tal de d'executar projectes i serveis transformadors i que generin impacte → enfoc transversal a tots els reptes.**



ÀMBITS DEL PRESSUPOST

Pressupost 2021	Despeses	Ingressos	Pressupost 2020	% Variació
01 Emprenedoria	388.413,94 €	388.413,94 €	407.408,32 €	-4,89%
02 Teixit Productiu	314.295,02 €	314.295,02 €	277.641,71 €	11,66%
03 Ocupació	43.538,31 €	43.538,31 €	186.764,56 €	-328,97%
04 Coneixement i estratègia	309.868,32 €	309.868,32 €	414.868,19 €	-33,89%
05 Internacional i projectes europeus	73.801,89 €	73.801,89 €	24.544,78 €	66,74%
Total general	1.129.917,48 €	1.129.917,48 €		



DESCRIPCIÓ DELS ÀMBITS, LÍNIES DE TREBALL I PROJECTES

01. Emprenedoria

Aquest apartat treballa per el repte estratègic de Creació que és “Aconseguir un teixit emprenedor potent que generi activitat econòmica i ocupació a Osona”.

En aquest àmbit els projectes i serveis que s’ofereixen van dirigits a l’emprenedor, que és aquella persona que crea i desenvolupa un nou projecte empresarial.

El principals objectius dels serveis d’aquest àmbit són

- Crear cultura emprenedora.
- Esdevenir un punt de referència per als emprenedors per així incidir en la creació d'empreses, aportant valor i fomentant l'autoocupació de persones desocupades.
- Ajudar en la consolidació i acceleració dels projectes durant els seus primers cinc anys de vida.
- Hem incorporat el implantar un nou model d’atenció als emprenedors que requerirà destinar-hi temps i recursos.

Com a acció nova de sensibilització destacar l’organització dels nous premis d’emprenedoria “EducaEmprèn” dirigits a joves 3r i 4rt d’ESO, Batxillerat, Cicles i Universitat. Enguany celebrarem la 2a edició.

Igualment en el marc d’Empresa i Formació continuem l’activitat dirigida a als alumnes de Cicles els quals a partir del llançament d’un repte d’una empresa d’osona els oferim formació a docents amb metodologies i eines per a la resolució de reptes, tallers a alumnes, guia de treball repte empresa, etc. per tal d’acompanyar-los en la resolució del repte.

En el marc del PECT, continuarem dinamitzant l’emprenedoria rural, sector que veiem amb oportunitats de generar nous models de negoci.

En l’àmbit social continuarem acompanyant perquè hi hagi noves empreses socials.

Destacar també el servei de Reempresa serveis d’informació, alta i assessorament en el procés de cessió, tan a persones que volen invertir o comprar una empresa, com a persones que volen vendre o cedir el seu negoci el servei “Punt d’Atenció a l’Emprenedor (PAE)” que s’encarrega de facilitar la creació de noves empreses, l’inici efectiu de la seva activitat i el seu desenvolupament, a través de la prestació de serveis d’informació, tramitació de documentació, assessorament, formació i suport a la finançament empresarial.

Equip de treball:

Emprenedoria: Meritxell Carbonell, Judit Batriu (suport a Empresa i Formació), Núria Soler, Oriol Bonet (pràctiques).

VIT i Suport TIC: Pep Campàs, Tina Mármol.

Territori: Tècnics del territori.

Suport extern per desenvolupar projectes concrets.

Línies de treball que es porten a terme dins d’aquest àmbit:



Àmbit 01 - Emprenedoria

Despeses		Ingressos	
01.1 Sensibilització al fet d'emprendre	9.360,20 €	Prestacions de serveis	9.800,00 €
01.1.1 Sessions de sensibilització	3.948,27 €	Lloguer coworking VIT	24.480,00 €
01.1.2 Empresa i Formació	5.411,93 €	Lloguer mòduls VIT	9.600,00 €
01.2 Atenció a les persones emprenedores	116.513,25 €	Lloguer coworking Casa Convalescència	15.300,00 €
01.2.1 Informació, orientació i assessorament	76.210,22 €	Lloguer mòduls Casa Convalescència	18.000,00 €
01.2.1.1 Informació, orientació i assessorament general	35.615,93 €	Lloguer d'espais i sales	39.606,00 €
01.2.1.2 Emprenedoria social	11.069,18 €	Aportació Diputació - CLSE	86.835,08 €
01.2.1.3 Emprenedoria rural	29.525,11 €	Aportació Diputació - Reempresa	23.000,00 €
01.2.2 Punt d'Atenció a l'Emprenedor (PAE)	834,25 €	Aportació Diputació - Economia social i solidària	15.000,00 €
01.2.3 Reempresa	21.833,08 €	Aportació PECT - Crealimint	15.190,17 €
01.2.4 Seguiment empreses creades	17.635,70 €	Aportació PECT - Espai Crea	77,22 €
01.3 Formació Osona	8.244,11 €	Aportació Diputació - Cofinançament PECT	7.633,70 €
01.4 Allotjament de projectes emprenedors	29.231,72 €	Encomana gestió - Ajuntament de Vic	60.946,81 €
01.4.1 Viver d'empreses VIT	24.915,77 €	Encomana gestió - Ajuntament de Manlleu	2.977,36 €
01.4.1.1 Coworking VIT	14.853,00 €	Donacions privades - Empresa i formació	2.000,00 €
01.4.1.2 Mòduls VIT	8.466,03 €	Altres aportacions	14.790,65 €
01.4.1.3 Lloguer sales VIT	1.596,74 €	Correcció amortitzacions - Edif. Casa Convalescència	43.176,95 €
01.4.2 Viver d'empreses Casa Convalescència	4.315,95 €		
01.4.2.1 Coworking Convalescència	2.230,32 €		
01.4.2.2 Mòduls Convalescència	2.085,63 €		
01.4.2.3 Lloguer espais i sales Casa Convalescència			
01.5 Coordinació, transferència de coneixement i innovació	18.067,75 €		
01.6 Estructura	206.996,91 €		
01.6.1 Estructura general	17.460,27 €		
01.6.2 Estructura Casa Convalescència	141.965,46 €		
01.6.3 Estructura VIT	26.994,37 €		
01.6.4 Personal d'estructura	20.576,81 €		
TOTAL	388.413,94 €	TOTAL	388.413,94 €



1.1 Sensibilització al fet d'emprendre

Descripció

El servei d'emprenedoria i teixit productiu de Creació ofereix suport, capacitat, innovació i genera ecosistema pel desenvolupament del teixit socioeconòmic de la comarca d'Osona. Es vol dotar d'eines pràctiques, eficients i innovadores per tal de crear empreses que generin llocs de treball i per consolidar i ajudar a créixer les existents.

La sensibilització és un aspecte clau per generar cultura emprenedora de present i sobretot de futur, per això un dels objectius clau del servei d'emprenedoria és fomentar actituds i competències emprenedores en el conjunt del territori.

Objectius

- Difondre la cultura emprenedora.
- Incrementar la creativitat, la innovació i l'esperit emprenedor a l'educació.
- Estimular noves idees que puguin ser motor d'iniciatives que generin valor.
- Esdevenir un referent accessible per a les entitats del territori en temes d'emprenedoria.
- Apropiar el món de l'empresa i coneixement de l'entorn empresarial als centres educatius.

Projectes

1. **El projecte "Cultura Emprenedora a l'Escola"** pretén impulsar la cultura emprenedora a través de la creació de cooperatives escolars organitzades i gestionades per alumnes de cinquè de primària. Durant el curs lectiu, els alumnes aprenen a posar en marxa un projecte d'emprenedoria, gestionen un microcrèdit i produeixen petits articles que després vendran un dimarts al mercat setmanal de Vic. Aquest projecte es porta a terme en col·laboració amb el departament d'educació de l'Ajuntament de Vic i la Diputació de Barcelona. Actualment hi participen 5 escoles.
2. **Empresa i Formació:** programa de tallers que s'ofereixen a centres educatius de secundària i cicles formatius per apropar al professorat i alumnes al món de l'empresa.
 - A. Repte Empresa: Una empresa de la comarca proposa un repte a les escoles i els mateixos alumnes mitjançant el treball en equip interescolar proposen solucions.
 - B. Tallers: Sessions pràctiques de treball que tenen a veure amb l'adquisició de determinades competències emprenedores. Els tallers, entre d'altres: T'agrades? El poder de la teva autoestima; Coneix el teu entorn empresarial; Creativitat i innovació per resoldre reptes; El poder de les emocions, què en faig de tot plegat? Construeix un model de negoci amb el mètode Canvas; El punt de partida: Coneixem bé; Presentacions eficaces: Elevator Pitch; On som? Cap a on anem? Observem Osona i L'observatori socioeconòmic. Osona a l'aula.
 - C. Visites a empreses: S'han ofert a les escoles visites a diferents empreses participants de la comarca. L'objectiu de les visites és que els joves puguin conèixer de prop alguns processos productius d'empreses de la comarca, i puguin imaginar el seu futur en aquest marc.
 - D. Coordinació del Programa Escola-Empresa de FEMCAT.
3. **Sessions de sensibilització:** es realitzen xerrades de sensibilització al fet d'emprendre, impulsant la **creativitat**, innovació, sessions de tràmits i llicències, etc. enfocades a col·lectius diversos (Talents Femenins de l'Ajuntament de Vic, col·lectius d'aturats, ADFO, alumnes de la UVic, etc.).



1.2 Atenció a les persones emprenedores

Descripció

Creació ofereix un servei d'assessorament integral a emprenedors de la ciutat de Vic i també de suport a nivell comarcal. Aquest assessorament pretén aportar les eines i recursos necessaris per analitzar la viabilitat dels projectes empresarials i per millorar la supervivència de les empreses que finalment es decideixin tirar endavant. El servei inclou a emprenedors i empreses fins a 5 anys de funcionament.

Objectius

- Aportar informació genèrica i específica als projectes emprenedors: jurídica, fiscal, marc legislatiu, tràmits i llicències, model de negoci, espais de lloguer, etc.
- Assessorament en el procés de creació de l'empresa: model CANVAS, estudi de mercat, estudi financer, pla d'acció comercial, quadre de comandament, pla d'operacions.
- Aportar valor en àmbits clau per analitzar la viabilitat i supervivència dels projectes empresarials: competències emprenedores, àmbit TIC, àmbit comercial, processos, etc.
- Recursos externs de suport als emprenedors: informes tendències, bases de dades, servei de consultes concretes Nexus, etc.
- Seguiment durant cinc anys després de la posada en marxa de l'empresa. Diagnosi de l'estat de l'empresa a nivell pressupostari, comercial, processos, i acompanyament per implementar mesures correctores.

Projectes

1. **Informació, orientació i assessorament.** L'acompanyament es fa amb metodologia i eines definides en el nou Model d'Atesa a emprenedors des de tres perspectives, la persona, el projecte i la xarxa i donant servei o atenció més especialitzada en l'àmbit social i rural. En l'àmbit rural es seguirà treballant per a consolidar el Servei d'emprenedoria rural amb tècnics experts i altres recursos que puguin acompanyar aquesta tipologia de projectes que requereixen un acompanyament diferent.
2. **Punt d'Atenció a l'Emprenedor (PAE).** S'encarrega de facilitar la creació de noves empreses, l'inici efectiu de la seva activitat i el seu desenvolupament, a través de la prestació de serveis d'informació, tramitació de documentació, assessorament, formació i suport a la finançament empresarial.
3. **Reempresa** servei (promogut per CECOT i DIBA), es basa en l'acompanyament tècnic i jurídic en la compra o lloguer dels actius i fons de comerç d'una empresa per part de persones que desitgen fer créixer l'empresa sense passar per l'esforç de crear-la. S'implementa a través de la creació d'un mercat ben estructurat que es publica a través d'una web (www.reempresa.org), definit i formal on es troben l'oferta i la demanda per a la cessió d'empreses. Des de Creació oferim serveis d'informació, alta del servei i assessorament en el procés de cessió, tan a persones que volen invertir o comprar una empresa (reemprenedors), com a persones que volen vendre o cedir el seu negoci (cedents). S'ha signat un nou conveni amb la DiBa (2016-2019) on Creació és l'entitat de referència de Reempresa per als municipis de Vic, Malla, Santa Eugènia de Berga, Calldetenes, Folgueroles, Tavèrnoles, Vilanova de Sau, Sant Sadurní d'Osormort, Viladrau, Espinelves, Taradell, Sant Julià de Vilatorrada, Muntanyola, Santa Eulàlia de Riuprimer, Gurb, Sant Bartomeu del Grau, Oristà, Olost, Sobremunt, Sant Boi de Lluçanès, Sant Agustí de Lluçanès, Alpens, Lluçà, Perafita, Sant Martí d'Albars i Prats de Lluçanès. Aquest conveni implica assolir uns objectius en quant a resultats i a compromís per part de l'entitat. Per contra el conveni es retribueix amb una aportació fixa i una de variable en funció del grau d'assoliment dels objectius.
4. **Seguiment empreses creades.** Tant important és l'acompanyament des de la idea a la definició del Model de negoci i implementació, com l'acompanyament en el desenvolupament del negoci (consolidació). Aquí es proposa fer seguiment durant cinc anys després de la posada en marxa de l'empresa. Cal fer diagnosi de l'estat de l'empresa a nivell pressupostari, comercial, processos, i acompanyament per implementar mesures correctores.



1.3 Formació Osona

Descripció

Tant important és l'acompanyament tècnic a l'emprenedor/a (en els tres àmbits: persona, projecte i xarxa) com aportar recursos concrets en funció de necessitats detectades en el moment d'emprendre. Creació segueix fent aposta per anar consolidant una cartera de recursos que aportin valor als projectes emprenedors. En aquest sentit donem continuïtat i consolidem la Formació Osona.

Objectius

- Donar eines a les empreses i a les persones emprenedores per millorar les seves competències i la seva competitivitat.
- Coordinar la formació a nivell comarcal per optimitzar recursos i per poder oferir nombroses activitats de temàtica molt diversa als diferents territoris.
- Comunicar millor l'oferta formativa i per tant millorar l'accés a la formació.

Projectes

1. **Formació Osona** es consolida un programa formatiu molt més atractiu per l'emprenedor/a que es basa en 4 mòduls bàsics que són sessions pràctiques de formació aplicada amb experts on es treballen els àmbits essencials a tenir en comptes per construir el projecte emprenedor i diferents sessions de formació específiques ja que es tracten temes més concrets i que complementen les sessions bàsiques.



1.4 Allotjament de projectes emprenedors

Descripció

Els viviers d'empresa de Creacció són espais per l'allotjament de projectes empresarials en fase inicial (menys de 3-5 any). Aquests viviers i coworkings estan ubicats en tres espais, Casa Convalescència, el VIT i nou espai KIV (pendent aprovació subvenció PECT), que acullen aquests projectes en dues modalitats: coworking (hi ha empreses > 0 anys) i despatxos, amb mòduls de 15 a 25 metres quadrats, a on s'allotgen empreses de menys de 3-5 anys.

En el cas de Casa Convalescència es disposa de 10 despatxos de 25m² i 24 places de coworking. El VIT disposa de 6 despatxos de 20m² i 20 places de coworking. I el KIV disposarà de 4 despatxos de xxx m² i 16 places de coworking.

Més enllà dels serveis associats a l'espai, Creacció ofereix acompanyament i assessorament als projectes allotjats en àmbits clau com l'econòmic-financer, finançament i ajuts, acció comercial, mercats, processos, recursos humans, TIC, i també s'ofereix la possibilitat d'accedir a formació específica per empreses. També ofereix espais per a la interacció entre els diferents viviers per tal de reforçar l'ecosistema empresarial dels seus allotjats.

Objectius

- Oferir un recurs als projectes de nova o recent creació que els ajudi a activar-se, en les primeres etapes, i a consolidar-se i créixer en el cas dels projectes que ja han superat les primeres fases.

Per assolir aquests objectius els viviers de Creacció ofereixen els serveis i infraestructures clau per desenvolupar l'activitat professional però també la xarxa que s'hi genera que crea un entorn o ecosistema, que propicia l'intercanvi de coneixement i la col·laboració entre projectes.

Serveis que s'ofereixen

Places Coworking:

- 2 llocs de treball per plaça (1 projecte)
- Sales de reunions i de treball.
- Accés a la xarxa per F.O.
- Recepció i servei de neteja.

Assessorament i acompanyament.

Places despatx:

- Espai de 15, 20 o 25 m².
- Sales de reunions i de treball.
- Accés a la xarxa per F.O.
- Recepció i servei de neteja.

Assessorament i acompanyament.



02. Teixit Productiu

Aquest apartat treballa per el repte estratègic de Creació que és “Impulsar la transformació del model productiu del territori” i afavorir la millora productiva i competitiva dels sectors d’activitat amb els que es treballa en profunditat.

En aquest àmbit els projectes i serveis que s’ofereixen van dirigits al teixit productiu, entenent el teixit productiu com les empreses del territori consolidades, amb un bagatge empresarial de més de cinc anys.

El principal objectiu dels serveis d’aquest àmbit és consolidar les empreses existents i ajudar-les a esdevenir més competitives i sostenibles, utilitzant com a instruments el coneixement, la innovació i eines de dinamització del teixit productiu. La dinamització del teixit productiu es fa també per la millora i dinamització dels PAEs de la comarca treballant conjuntament amb les associacions existents en els polígons de Vic, ampliant el contacte amb altres associacions de la comarca, per tal de fer d’interlocutors pel disseny i impuls de millores, potenciar el rol de les associacions per apropar les necessitats del teixit productiu als centres formatius i per contactar amb més empreses.

A nivell de recursos que s’ofereixen a les empreses es continuarà oferint el servei d’Impuls a la R+D+I, assessorament per a millorar la innovació de les empreses, assessorament específic en les empreses del sector agroalimentari i formació i acompanyament en el sector serveis intensius en coneixement.

Donem continuïtat al programa d’acompanyament a empreses iniciat el 2020, Gerència Part Time Management que ofereix la possibilitat d’incorporar a la teva empresa un perfil de gerent i un suport tècnic per impulsar el negoci durant 6 mesos.

Equip de treball:

Empresa: Anna Esmarats, Núria May, Núria Soler, Anna Maresma

Vit i Suport TIC: Pep Campàs, Tina Màrmol.

Territori: Tècnics del territori.

Suport extern per desenvolupar projectes concrets.

Línies de treball que es porten a terme dins d’aquest àmbit:



Àmbit 02 - Teixit productiu

Despeses		Ingressos	
02.1 Serveis de prospecció i dinamització del Teixit productiu	14.520,35 €	Ingressos provinents de l'activitat	3.651,00 €
02.1.1 Prospecció i dinamització general	7.598,52 €	Aportació Diputació - CLSE	56.331,08 €
02.1.2 Dinamització dels Polígons d'Activitat Econòmica	6.921,83 €	Aportació Diputació - Suport a la indústria	50.000,00 €
02.2 Recursos per al Teixit productiu	214.878,22 €	Aportació Diputació - Transformació model productiu empreses	57.645,00 €
02.2.1 Impuls R+D+i	74.639,90 €	Aportació Diputació - Iniciatives territorials innovadores	30.000,00 €
02.2.2 Impuls sector agroalimentari - Crealimint	47.648,45 €	Aportació Diputació - Projectes experimentals teixit productiu	20.000,00 €
02.2.3 Districte KIV	21.124,64 €	Aportació Diputació - PECT	22.611,86 €
02.2.4 Programa d'acompanyament a empreses	45.966,83 €	Aportació PECT - Espai Crea	23.776,73 €
02.2.5 Carta de serveis a les empreses	12.385,42 €	Aportació PECT - Crealimint	21.447,03 €
02.2.6 Formació especialitzada empreses	7.483,09 €	Encomana gestió - Ajuntament de Vic	16.754,97 €
02.2.7 Directori d'empreses d'Osona	2.431,28 €	Encomana gestió - Ajuntament de Manlleu	2.977,35 €
02.2.8 Àgora d'Opinió	3.198,61 €	Encomana gestió - Consell Comarcal Osona	7.500,00 €
02.3 Coordinació, transferència de coneixement i innovació	22.354,77 €	Aportació Tripartita	1.600,00 €
02.4 Estructura	62.541,68 €		
02.4.1 Estructura	33.987,14 €		
02.4.2 Personal d'estructura	28.554,54 €		
TOTAL	314.295,02 €	TOTAL	314.295,02 €



2.1 Serveis de prospecció i dinamització del Teixit productiu

Descripció

Creació vol aportar valor al teixit productiu d'Osona. Aquesta aportació de valor es fa en base a la detecció de necessitats de les empreses. Es fa una important tasca de prospecció i dinamització tant a nivell genèric com específic a nivell de polígons.

Creació disposa d'un CRM per empreses, una nova eina digital que permet compartir i donar visibilitat de totes les accions que es realitzen amb les empreses a Osona en el marc dels diferents programes que s'executen amb el teixit productiu.

Objectius

- Impulsar la competitivitat de les empreses.
- Generar ecosistema: punts de trobada i col·laboració entre les empreses
- Impulsar projectes transformadors del model productiu a través de la innovació com a motor.
- Crear ocupació de qualitat: encaixar l'oferta i la demanda formativa en el mercat laboral.

Projectes

1. **Prospecció i Dinamització general.** Anàlisi del teixit empresarial i prospecció per a detectar necessitats de les empreses i poder oferir els recursos en funció de les necessitats detectades. Destaquem la prospecció i millora de polígons que consisteix en un estudi sobre la situació de les empreses ubicades als polígons. Es realitzen tres tasques fonamentals:
 - Actualitzar la base de dades segons la realitat als polígons.
 - Detectar necessitats de suport de les empreses que els nostres serveis puguin cobrir.
 - Recerca de naus buides i incorporar-les al directori empresarial amb els contactes de referència.
2. **Prospecció i Dinamització als polígons.** Continuar treballant conjuntament amb les associacions existents en els polígons de Vic, ampliant el contacte amb altres associacions de la comarca, per tal de fer d'interlocutors pel disseny i impuls de millores, potenciar el rol de les associacions per apropar les necessitats del teixit productiu als centres formatius i per contactar amb més empreses. S'ha fet una experiència nova entre Vic i Malleu per la compra d'agregada d'energia. Els resultats han estat bons i cal seguir impulsant aquesta línia de treball.



2.2 Recursos per al Teixit productiu

Descripció

El coneixement del teixit productiu d'Osona, ja sigui a nivell general com sectorial, permet detectar les necessitats de les empreses. A partir de la detecció de necessitats des de Creacció s'ha anat estructurant una sèrie de recursos per a les empreses.

Objectius

- Impulsar la competitivitat de les empreses.
- Generar ecosistema: punts de trobada i col·laboració entre les empreses

Recursos que s'ofereixen

- **Impuls R+D+I.** Donem continuïtat al servei impulsat per captar recursos per inversions de les empreses. Detecció de possibles projectes d'inversió en R+D+I o altres innovacions i recerca de vies de finançament (CDTI+D, Deduccions R+D+I, CDTI LIC, Rendus, Fnee, Arc, Feader, entre d'altres).
- **Innovació.** Servei assessorament i acompanyament les empreses i agents per a que incorporin eines i metodologies per a la resolució de reptes que esdevinguin nous models de negoci i/o noves millores i processos innovadors a incorporar en el model de gestió de l'empresa.
- **Agroalimentari:** *Crealiment, Living Lab Alimentari* pretén accelerar la innovació de les empreses agroalimentàries apropant-les al consumidor, *Programa Acompanyament Exportació* amb l'objectiu d'internacionalitzar empreses agroalimentàries, *Emprenedoria Rural* que juntament amb empenedoria i a partir d'oportunitats de negoci detectades en aquest sector pretén fomentar l'empenedoria rural), *Acceleradora Food* (nou programa d'acceleració d'empreses del sector agro que generi noves start-up en el sector agroalimentari), *Formació especialitzada*.
- **Activació del Districte KIV (pendent subvenció PECT):** Incrementar la presència i la competitivitat del sector dels serveis empresarials intensius en coneixement (KIBS) per donar resposta als reptes de la transformació del sector industrial i aprofitar-ne les oportunitats. Implica:
 - Allotjament i incubació de projectes (empenedoria)
 - Reskilling de professionals
 - Dinamització del sector Serveis intensius en coneixement
 - Ecosistema i coordinació d'actors
 - Espai de prototipatge i experimentació
- **Programa acompanyament empreses: Gerència Part Time.** S'ofereix acompanyament durant 6 mesos amb dos perfils, un sènior expert perfil gerencial i un júnior que ajudi a executar tasques de back office. Es pretén fer un acompanyament in company que ajudi a professionalitzar l'empresa i aportí visió estratègica per tal de que el model de negoci sigui més viable i generi més impacte .
- **Carta de serveis a les empreses.** Assessorament en diferents àmbits d'empresa amb experts.
- **Formació especialitzada empreses.** Es preveu realitzar dues formacions per empreses. L'àmbit formatiu es decideix conjuntament amb el CEDO i es contrasta amb les empreses perquè realment sigui una formació útil. El format és de tot un dia amb esmorzar i dinar inclòs i la formació la donen experts del l'àmbit formatiu concret i es complementa amb casos reals d'empreses de la comarca.
- **Directori d'empreses d'Osona.** <http://empresesosona.cat/inici> és una eina que Creacció posa al servei del teixit empresarial de la comarca amb la voluntat de facilitar el coneixement i la interconnexió entre les empreses. El Directori agrupa a totes les empreses i els professionals dels sectors industrials d'Osona de les que es disposa d'informació.
- **Àgora Opinió.** És una iniciativa de Creacció, la Universitat de Vic-Universitat Central de Catalunya (UVic- UCC), el Casino de Vic, El 9 Nou, el Consell Empresarial d'Osona i la Cambra de Comerç de Barcelona, delegació Osona que en format fòrum trimestral d'opinió i debat agrupa els mons de l'empenedoria i l'empresa, la universitat i l'administració. S'estructura en un esmorzar, la conferència d'un ponent destacat de l'àmbit empresarial, social, cultural o científic i un col·loqui obert per contrastar opinions. L'Àgora pretén:



- Crear un espai de debat i contacte entre professionals, empreses, el món acadèmic i l'administració.
- Impulsar la transferència de coneixement i el debat en àmbits de coneixement estratègics.
- Estimular la creació de xarxa a nivell supracomarcal.

03.Ocupació

Aquest apartat treballa per el repte estratègic de Creació que és “Desencaix entre oferta i demanda del mercat laboral per tal de satisfer les necessitats d’ambdós col·lectius: empreses i aturats”.

En aquest àmbit els projectes i serveis que s’ofereixen van dirigits als agents del territori que realitzen funcions d’Orientació i Formació a demandants d’ocupació i a les persones del territori que estan en procés de cerca o millora de feina i que també interactuen amb les empreses per tal de fer recerca i gestió de les seves necessitats d’incorporació de personal. Així tots els projectes s’executen amb el territori: Mancomunitat la Plana; Consorci per a la Promoció Municipis del Lluçanès; Consorci de la Vall del Ges, Orís i Bisaura; Aj. Roda de Ter; Aj. Manlleu; Aj. Centelles; Aj. Vic; Aj. Les Masies de Voltregà; Aj. Sant Hipòlit de Voltregà; Ajuntament Sant Pere de Torelló, Consell Comarcal d’Osona.

El pressupost inclou la línia de “Formació ocupacional en atenció sanitària”, ja que des de Creació donarem suport en aquest projecte, concretament en la gestió econòmica a l’Ajuntament de Manlleu.

Equip de treball:

Territori: tècnics del territori

Support extern per desenvolupar projectes concrets.

Línies de treball que es porten a terme dins d’aquest àmbit:



Àmbit 03 - Ocupació

	Despeses
03.1 Dinamització i millora de l'ocupabilitat de les persones	1.000,00 €
03.2 Formació ocupacional en atenció sociosanitària	24.269,95 €
03.3 Coordinació, transferència de coneixement i innovació	9.604,65 €
03.4 Estructura	8.663,71 €
03.4.1 Estructura	4.708,14 €
03.4.2 Personal d'estructura	3.955,57 €
TOTAL	43.538,31 €

	Ingressos
Aportació Diputació - Clústers Ocupabilitat	1.000,00 €
Acord Marc - SOC	24.269,95 €
Encomana gestió - Ajuntament de Vic	18.268,36 €
TOTAL	43.538,31 €



3.1 Dinamització i millora de l'ocupabilitat a les persones

Descripció

Seguir treballant amb els agents del territori per tal de veure a on som i cap on ha d'anar el model d'orientació i intermediació que s'ha de basar en 4 idees; som radars i laboratori, mesures transformadores, un sistema integrat i equips curiosos i creatius. Necessitem definir model en base a un coneixement profund del nivell d'ocupabilitat dels demandats i de les necessitats de les empreses. Per altra banda, cal un coneixement també molt profund de les necessitats d'incorporació de personal de les empreses, de les seves valoracions de les competències i concretar-ho en indicadors qualitius.

Objectius

- Actuar, en l'àmbit comarcal, com a catalitzadors de la coordinació dels equips de promoció econòmica del territori buscant impulsar i desenvolupar nous projectes transversals i transformadors i la coordinació i suma de sinèrgies en orientació i intermediació amb empreses i aturats. (incloure la coordinació de projectes existents com la Fabrica 5.0 i ocupació per a la indústria)
- Investigar que sobre pràctiques innovadores que s'estan aplicant a altres territoris
- Actuar, en base a requeriments i necessitats, en l'àmbit local
- Anàlisi comparativa amb l'univers d'Osona
- Detectar necessitats específiques dels grups destinataris prioritars de les accions
- Detectar necessitats més específiques de les empreses
- Conèixer la valoració dels demandants, empreses i tècnics dels serveis
- Revisar processos d'orientació, formació i intermediació que es realitzen des de les àrees de promoció econòmica
- Analitzar la metodologia que s'aplica amb empresa i orientació i actualitzar-la
- Crear una estratègia per a l'ocupació a nivell de comarca
- Definir un model metodològic de treball per orientació
- Estudiar l'opció de generar noves fórmules que promoció l'ocupació directa d'aquelles persones més vulnerables.

Pla de treball

1. Analitzar les necessitats reals en matèria d'ocupació del territori de les persones i les empreses (local o comarcal)
2. Millorar l'ajust entre el perfil demandant per l'empresa i el capital competencial de les persones aturades
3. Dissenyar estratègies i polítiques més eficients i en xarxa.



04. Coneixement i estratègia

Hem volgut definir aquest àmbit per ser coherents i donar més importància i rellevància al sentit de Creació. Aquest àmbit l'integren d'una banda l'Observatori Socioeconòmic d'Osona i de l'altra els "projectes estratègics". L'Observatori s'està consolidant com a eina de monitorització i prospectiva, si bé també, juntament amb els tècnics i el coneixement que es genera en els diferents projectes esdevé una potent eina de coneixement i estratègia.

L'Observatori Socioeconòmic d'Osona (www.observatorisocioeconomicosona.cat) com a eina de monitorització de la realitat comarcal i prospectiva facilita informació per contribuir a desenvolupar estratègies i projectes (públics i privats) que potenciïn la competitivitat, aporta coneixement per a la presa de decisions dels diferents agents del territori i facilita l'accés a les dades en obert per al desenvolupament de noves oportunitats de negoci. L'Observatori treballa amb dades pròpies i dades externes a partir de les quals genera indicadors socioeconòmics de diferents àmbits per als 51 municipis de la comarca d'Osona.

Creació té l'objectiu de desenvolupar nous projectes transversals, estratègics i transformadors. És per això que cal destinar recursos per dissenyar projectes estratègics que donin respostes a les necessitats detectades a través dels diferents anàlisis de l'observatori socioeconòmic. Es pretén aportar valor a tot el territori prioritzant i executant els objectius i projectes estratègics de Creació en base a les necessitats del territori detectades per l'observatori socioeconòmic de la comarca d'Osona.

Equip de treball:

Observatori: Sandra Álamo, Sergi Castañé, Montse Casas.

Projectes estratègics : equip d'emprenedoria, empresa, innovació.

Territori: Tècnics del territori

Suport extern per desenvolupar projectes concrets.

Línies de treball que es porten a terme dins d'aquest àmbit:



Àmbit 04 - Coneixement i estratègia

Despeses		Ingressos	
04.1 Observatori Socioeconòmic d'Osona	50.807,39 €	Prestacions de serveis	2.000,00 €
04.1.1 Monitorització de la realitat comarcal	23.673,03 €	Aportació SOC - Ecosistema innovador	16.611,00 €
04.1.2 Prospectiva / Tendències	14.251,18 €	Aportació SOC - Ecosistema emprenedor	12.750,53 €
04.1.3 Productes de coneixement	12.883,18 €	Aportació SOC - AODL Ecosistema emprenedor	36.000,00 €
04.2 Projectes estratègics	173.152,78 €	Aportació Diputació - Planificació Estratègica	20.000,00 €
04.2.1 Estudi de la mobilitat a la comarca d'Osona	38.174,31 €	Aportació Diputació - Mobilitat	19.600,00 €
04.2.2 Estudi de l'ecosistema innovador	25.612,14 €	Aportació Diputació - Iniciatives territorials innovadores	3.360,00 €
04.2.3 Estudi de l'ecosistema emprenedor	65.111,74 €	Aportació Diputació - Servei digital d'atenció emprenedors i empreses	8.500,00 €
04.2.4 Taula de gestió de residus orgànics	1.393,97 €	Encomana gestió - Ajuntament de Vic	140.227,97 €
04.2.5 Reflexió estratègica	30.913,59 €	Encomana gestió - Ajuntament de Manlleu	23.818,82 €
04.2.6 Digitalització serveis emprenedoria i empresa	8.462,10 €	Encomana gestió - Consell Comarcal d'Osona	27.000,00 €
04.2.7 Càtedra rural	3.484,93 €		
04.3 Coordinació, transferència de coneixement i innovació	24.247,35 €		
04.4 Estructura	61.660,80 €		
04.4.1 Estructura	33.508,44 €		
04.4.2 Personal d'estructura	28.152,36 €		
TOTAL	309.868,32 €	TOTAL	309.868,32 €



4.1 Observatori Socioeconòmic d'Osona

Descripció

L'Observatori Socioeconòmic d'Osona treballa per ser un punt d'inspiració per a la transformació del territori, les empreses i les persones, facilitant la detecció de reptes que ajudin a definir nous projectes i models de negoci. Per fer-ho desenvolupa dues línies de treball. D'una banda és l'eina de monitorització de la realitat i la competitivitat comarcal i d'altra actua com a element inspirador i anàlisi de les megatendències de futur.

Objectius

- Generar i aportar coneixement als diferents agents públics i privats de la comarca per ajudar a la presa de decisions per millorar la competitivitat de les empreses i la qualitat de vida de la població del territori.
- Les 4 línies estratègiques són:
 - Articular la participació dels diferents agents territorials
 - Aportar coneixement profund sobre la identitat i la realitat comarcal
 - Identificar reptes i oportunitats / Pre-disseny de projectes
 - Dotar de coneixement a empreses i persones. Transferir coneixement

Projectes

1. **Monitorització de la realitat comarcal.** Productes:
 1. Indicadors. Conjunt d'indicadors que descriuen la població de la comarca d'Osona i dels seus 50 municipis i la seva evolució. Dins els indicadors demogràfics trobareu les dades referents a l'estructura per edats, el moviment natural, el moviment migratori i el creixement de la població
 2. Catàleg de dades. Consulta per municipis.
2. **Prospectiva / Tendències.** La complexitat de l'entorn, la velocitat i la magnitud dels canvis obliguen a realitzar una anàlisi constant no només del present sinó també de les noves condicions globals i d'aprofitament d'oportunitats de desenvolupament en les persones i territoris. En aquest sentit s'analitzen les principals megatendències per tal d'oferir una mirada al futur a través de les manifestacions del que està passant, amb l'objectiu d'esdevenir un punt de partida per entendre cap a on hem de transitar. Productes que s'ofereixen:
 1. Píndoles de coneixement de les megatendències
 2. Infografies de megatendències
 3. De la tendència a l'oportunitat: Casos reals d'aplicacions de megatendències inspiradores
 4. Xerrades, monogràfics, espais de debat
3. **Productes de coneixement**
 1. Flaix del mercat de treball
 2. Informe de conjuntura
 3. Informe de Competitivitat. Facilita informació per contribuir a desenvolupar estratègies i projectes (públics i privats) que potenciïn la competitivitat, aporta coneixement per a la presa de decisions dels diferents agents del territori i facilita l'accés a les dades en obert per al desenvolupament de noves oportunitats de negoci.
 4. Perfil de ciutat
 5. Anàlisi sectorial: Agroalimentari, TIC, Serveis, Ocupabilitat
4. **Grup de treball XODEL.** Com a membre de la Xarxa d'Observatoris del Desenvolupament Econòmic Local, l'Observatori socioeconòmic d'Osona ha de ser un participant actiu
5. **Servei de consultes a mida.** Disposa d'un servei de consultes per a agents locals i la ciutadania en general al web de l'Observatori. Les consultes fan referència a dades d'indicadors socioeconòmics de l'Observatori.



4.2 Projectes estratègics

Descripció

Anualment s'impulsa l'execució de diferents projectes estratègics que permeten identificar noves línies de treball amb els emprenedors, empreses i agents de promoció econòmica. Els projectes estratègics es prioritzen en funció de les necessitats i reptes detectats i prioritzats al territori. Aquesta línia de treball és clau per a generar coneixement i també per a identificar casos èxit, i aprenentatges (alguns dels projectes ens permeten testejar coses in situ i per tant veure què funciona i què no).

Objectius

- Generar i aportar coneixement de diferents àmbits, coneixement que als diferents agents públics i privats de la comarca per ajudar a la presa de decisions per millorar la competitivitat de les empreses i la qualitat de vida de la població del territori.

Projectes

1. **Ecosistema emprenedor_ 2a Fase.** Volem continuar executant aquests tres subprojectes:
 - a. Sensibilització i Cultura emprenedora. Consolidació dels After Works.
 - b. Implantació de mentories especialitzades i disseny d'un nou recurs d' accés a finançament (volem crear el marc i metodologia per posar en contacte aquests petits inversors i projectes emprenedors i aconseguir un cas d'èxit que sigui inspirador i atragui altres petits inversors i projectes).
 - c. Implantació projectes en àmbits d'especialització del model
 - i. Social -> Programa de lideratges social Terris que permeti l'anàlisi, l'aprenentatge i l'intercanvi per tal d'enfortir el lideratge de persones i organitzacions per trobar propostes d'actuació innovadores que responguin als reptes socials del territori, prioritant la generació d'ocupació.
 - ii. Rural -> Implantació Acceleradora de projectes Food com a nou recurs a la comarca, captant empreses d'Osona i fora la comarca per a generar nous models de negoci més innovadors en base a les oportunitats detectades. (veure àmbit empresa).
2. **Ecosistema Innovador.** En el marc d'aquest projecte pretenem:
 - a. Fomentar la sensibilització i cultura innovadora a partir de disposar d'indicadors d'innovació del panell d'empreses definit al Model d'Innovació 2025
 - b. Impulsar la reinvençió de les organitzacions cap a organitzacions més transparents, flexibles i innovadores, amb visió de futur i sostenibles a llarg termini
 - c. Fomentar les relacions entre tots els agents i empreses de l'ecosistema innovador
 - d. Impulsar models organitzatius innovadors que serveixin de palanca i exemple per altres agents i empreses del territori
3. **Estudi de mobilitat comarca Osona.** Un estudi que té com objectiu radiografiar l'estructura i les dinàmiques de mobilitat a través d'una enquesta representativa a nivell municipal a la comarca d'Osona per tal de detectar les necessitats de transport, especialment dels col·lectius vulnerables (aturats, joves, població envellida, població estrangera, treballadors amb pocs recursos, entre d'altres) i realitzar propostes per millorar les oportunitats professionals i laborals i els itineraris formatius.
4. **Taula de Gestió de Residus Orgànics.** Treballa per aconseguir una gestió sostenible de les dejeccions ramaderes, fent compatible la ramaderia intensiva i la qualitat ambiental del territori. La Taula actua com a òrgan d'interlocució únic del territori que avalui les propostes presentades pel conjunt d'agents implicats.
5. **Reflexió estratègica.** En aquest projecte seguirem treballant per:
 - a. Liderar i impulsar projectes estratègics que atenguin a les necessitats del territori
 - b. Consolidar el model de gestió de l'agència: criteris i model organitzatiu
 - c. Innovació permanent i fer xarxa (que alhora pot servir per aliances per recerca finançament europeu).



6. **Digitalització serveis empenedoria i empresa.** Disseny i l'elaboració d'un pilot de nou servei d'atenció a l'empenedoria i l'empresa construït íntegrament sobre el canal digital. Per una banda, explorarem línies de digitalització dels serveis actuals d'atenció a empreses i empenedores per fer un salt qualitatiu i actualitzar-nos, però a la vegada, s'exploren nous serveis nascuts directament des del canal digital que aportin valor a aquests públics. Aquest projecte ens ha de permetre prototipar i testejar i així valorar la integració posterior d'aquest nou servei de forma estable a partir de les solucions contrastades.
7. **Càtedra rural.** En aquest projecte el nostre rol és de participació en el disseny de la càtedra.

05. Internacional i projectes europeus

Creació té mirada oberta i l'objectiu de col·laborar cada vegada més amb projectes europeus.

En aquest àmbit es vol treballar per:

- La captació de fons europeus per tal de finançar projectes estratègics del territori.
- Iniciar una xarxa de contactes internacionals per fer benchmarking d'experiències de desenvolupament local d'èxit en altres territoris.
- Aconseguir aliances amb agents de desenvolupament local d'altres països
- Facilitar contactes a les empreses i empenedores per a la internacionalització, la recerca i la innovació.

Pren com a línia de treball estratègica el projecte Invest in Osona que s'ha iniciat el 2018 i donarem continuïtat el 2021. Invest in Osona té com a missió treballar per posicionar el territori d'Osona com a territori d'oportunitats empresarials, posant en valor els seus punts forts tant a nivell empresarial, educatiu com a nivell de paisatge, situació i qualitat de vida. Mostrant l'Osona innovadora, ben connectada i atractiva per al talent i per als negocis empresarials, potenciant sectors en els que s'han detectat oportunitats. En aquest sentit, per una banda estem treballant la BBDD d'osonencs que estan treballant a fora, la BBDD de les multinacionals i hem iniciat la feina de camp de contactar persones i empreses d'aquestes base de dades.

La visió del projecte és clara, treballar per ser la plataforma de referència per a les empreses i empenedores, principalment de fora, i professionals per promoure que es plantegin Osona com a lloc on implantar o fer créixer el seu negoci, esdevenint alhora un lloc estratègic on viure i desenvolupar-se també a nivell personal, amb un valor afegit important, la qualitat de vida. També es vol potenciar la recerca de partners internacionals per potenciar determinats sectors econòmics, com per exemple el que ja hem iniciat amb el sector de l'esport. També estem treballant per impulsar residències i estades internacionals a Osona.

Seguim impulsant un projecte iniciat el 2020 que és la Oficina de Relacions Internacionals i Projectes Europeus en clau comarca d'Osona que ajudi a crear coneixement pel territori per a socialitzar-lo entre agents, empreses i ciutadania per a transformar i impactar positivament a Osona.

Equip de treball

Direcció: Núria Macià, Equip Empresa

Territori: Tècnics del territori

Suport extern per desenvolupar projectes concrets.

Línies de treball que es porten a terme dins d'aquest àmbit:



Àmbit 05 - Internacional i projectes europeus

Despeses		Ingressos	
05.1 Invest in Osona	8.994,97 €	Aportació Diputació - Invest in Osona	15.000,00 €
05.2 Recerca de fons europeus	37.881,60 €	Aportació Diputació - Plans d'internacionalització	10.000,00 €
05.3 Coordinació, transferència de coneixement i innovació	12.239,46 €		
05.4 Estructura	14.685,86 €	Aportació socis oficina europea (FUB - Cambra - Manlleu - Vic)	35.000,00 €
05.4.1 Estructura	7.980,76 €	Encomana de gestió - Ajuntament de Vic	13.801,89 €
05.4.2 Personal d'estructura	6.705,10 €		
TOTAL	73.801,89 €	TOTAL	73.801,89 €



5.1 Invest In Osona

Descripció

Invest in Osona té com a missió posicionar el territori d'Osona com a territori d'oportunitats empresarials, posant en valor els seus punts forts tant a nivell empresarial, educatiu com a nivell de paisatge, situació i qualitat de vida. Mostrant l'Osona innovadora, ben connectada i atractiva per al talent i per als negocis empresarials, potenciant sectors en els que s'han detectat oportunitats.

La visió del projecte és clara, ser la plataforma de referència per a les empreses i emprenedors, principalment de fora, i promoure que es plantegin Osona com a lloc on implantar o fer créixer el seu negoci, esdevenint alhora un lloc estratègic on viure i desenvolupar-se també a nivell personal, amb un valor afegit important, la qualitat de vida. També es vol potenciar la recerca de partners internacionals per potenciar determinats sectors econòmics, com per exemple el sector de l'esport.

Objectius

- Posicionar Osona com un territori d'oportunitats, atractiu i facilitador per a la implantació de nous projectes empresarials
- Captar nou talent, però alhora retornar el talent que se'ns ha escapat.
- Aconseguir partners internacionals per determinats sectors

Projectes

1. **Vertebrar un nou servei compartit entre tots els agents.**
 - a. Concretar molt bé tots els recursos disponibles entre totes les entitats (BBDD de naus buides, experts sectorials, centres de formació, centres educatius, xarxa de professionals, assessorament en processos de selecció de personal per competències,...)
 - b. Elaborar BBDD de talent de la comarca instal·lat a fora; definir criteris del talent que es vol censar, recerca d'experts, realització d'algun acte de captació a fora d'Osona, recerca per linkedin, BBDD de beques full-bright, entre d'altres.
 - c. Recerca d'esdeveniments multisectorials i sectorials interessants, fires rellevants, per tal de pensar accions de promoció.
 - d. Contactes amb multinacionals instal·lades al territori per detectar els projectes d'inversió del grup i intentar posicionar-los a Osona, etc...
2. **Desenvolupar pla de comunicació i de màrqueting digital.** Consistirà en posicionament en llocs clau de material en format paper, per una banda, i accions de comunicació i màrqueting a la xarxa.
3. **Desenvolupar accions específiques i innovadores.** Es volen planificar i executar algunes accions de promoció diferenciades i que permetin posicionar al territori:
 - Participació agrupada en espais d'estaments com DIBA o Generalitat en actes de referència de trobada d'emprenedors com el Biz Barcelona, 4YFN, entre d'altres. Caldrà fer una preparació prèvia de la participació a l'esdeveniment, així com anar-hi amb alguna proposta singular i atractiva.
 - Realitzar accions de promoció molt segmentades i dirigides: ens imaginem coses com algun esdeveniment rellevant a Barcelona, per tal de promoure la comarca.
 - Convidar a xarxes empresarials d'altres països i d'Espanya perquè coneguin l'existència dels recursos empresarials del territori.
 - Establir xarxa de contactes internacionals per aconseguir partners per determinats sectors.
 - Fer visites internacionals per captar partners
 - Portar a influenciadors de fora a la fer una visita a la comarca, entre d'altres.



5.2 Oficina de Relacions Internacionals i Projectes Europeus

Descripció

L'Oficina de Relacions Internacionals i Projectes Europeus en clau comarca d'Osona ha de permetre promoure i fomentar la creació de relacions internacionals i captar fons per a l'execució de projectes europeus, i per tant captar més inversió al territori.

Objectius

- Fer xarxa a nivell internacional i formar part de plataformes europees.
- Promoure aliances i agermanaments amb partners internacionals.
- Participar en Fòrums europeus i internacionals.
- Promoure l'accés i participació dels agents del territori als fons i recursos europeus.
- Fomentar la participació dels agents del territori als Fons Europeus competitius.
- Identificar possibles projectes europeus a través dels que poder finançar projectes del territori o d'algun dels socis de Creació.
- Identificar guardons als que presentar-se.
- Sensibilitzar al territori sobre les institucions i polítiques europees. o Innovació i anticipació als canvis.
- Identificar àmbits de treball prioritaris i focalitzar esforços.

Projectes – Línies prioritàries

Les línies prioritàries en les que es vol captar projectes són:

1. Desenvolupament local.
2. Promoció de l'emprenedoria i l'autoocupació.
3. Transformació i innovació de la indústria agroalimentària. o Transformació digital, indústria 4.0 i cultura "maker".
4. La innovació empresarial i la R+D+i.
5. Desenvolupament de l'entorn rural (Càtedra del Món Rural).

La Direcció i l'Administració, participen transversalment en tots els àmbits del pressupost: Emprenedoria, Teixit productiu, Ocupació, Coneixement i estratègia i Internacional i projectes europeus.



CRITERI DE REPARTIMENT DELS COSTOS D'ESTRUCTURA

Tipus de despesa	Criteri de repartiment
Despeses d'estructura general	En % segons el pes dels projectes
Despeses d'estructura VIT	Directament a despeses d'estructura del VIT de l'àmbit 01
Despeses d'estructura Casa Convalescència	<p>Es reparteixen les despeses en funció dels m2 que ocupen el viver d'empreses, els espais llogats a la UVIC i els espais de Creació.</p> <p>Les despeses dels espais ocupats pel viver i per la UVIC, directament a despeses d'estructura Casa Convalescència de l'àmbit 01.</p> <p>La resta en % segons el pes dels projectes</p>
Personal d'estructura	En % segons el pes dels projectes

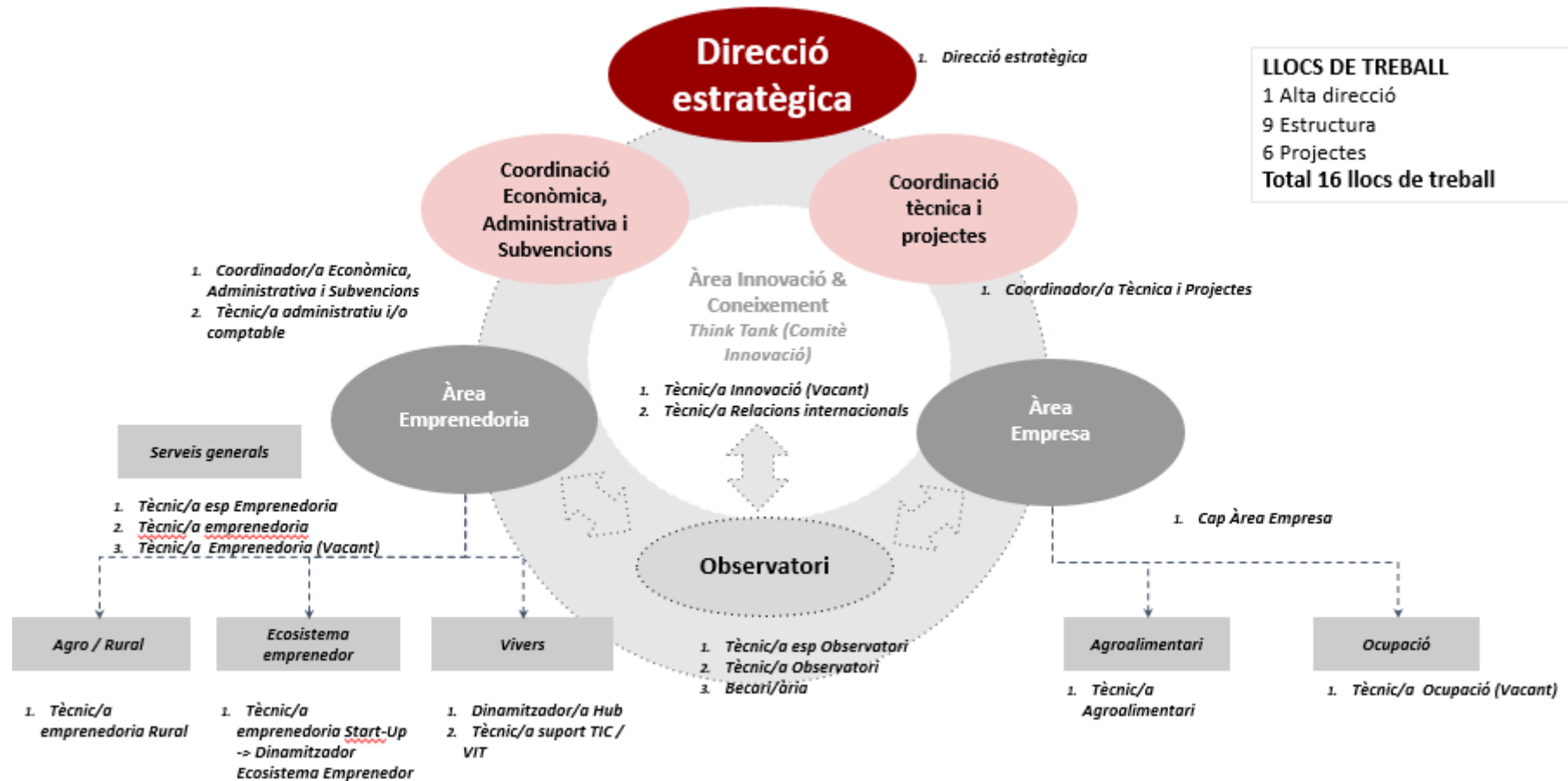

PLA D'INVERSIONS I FINANÇAMENT 2021-2024

INVERSIONS	2021	2022	2023	2024
Mobiliari per coworking CC (taules, armariets, bucs calaixos)	1.000,00 €	1.000,00 €		
Panys electrònics CC	2.285,74 €	2.285,74 €		
Instal·lació il·luminació sistema LED CC	1.556,12 €	1.556,12 €		
Altres instal·lacions VIT	1.000,00 €			
Mobiliari zones comunes VIT (taules, cadires, altre mobiliari)	1.000,00 €			
Eines i utillatges VIT	400,00 €			
Equips informàtics (PC, portàtils, pantalles)	1.600,00 €	1.600,00 €	1.600,00 €	1.600,00 €
INVERSIONS	8.841,86 €	6.441,86 €	1.600,00 €	1.600,00 €

Origen finançament	2021	2022	2023	2024
Fons propis	8.841,86 €	6.441,86 €	1.600,00 €	1.600,00 €
TOTAL FINANÇAMENT	8.841,86 €	6.441,86 €	1.600,00 €	1.600,00 €



ESTRUCTURA ORGANITZATIVA





PREUS DELS SERVEIS

Descripció	Preu venda serveis s/IVA	Unitat de mesura
Serveis d'allotjament als vivers d'empreses		
Servei d'allotjament en una taula de Coworking a Casa Convalescència.	85,00 €	mensual
Servei d'allotjament en una taula de Coworking a l'espai VIT.	85,00 €	mensual
Servei d'allotjament als Despatxos de Casa Convalescència (Primers tres anys)	250,00 €	mensual
Servei d'allotjament als Despatxos de Casa Convalescència (Pròrroga extraordinària)	300,00 €	mensual
Servei d'allotjament als Despatxos de l'espai VIT (Primers tres anys)	200,00 €	mensual
Servei d'allotjament als Despatxos de l'espai VIT (Pròrroga extraordinària)	240,00 €	mensual
Serveis als viveristes		
Servei de fotocòpies i impressions en blanc i negre (A4)	0,04 €	unitat
Servei de fotocòpies i impressions en color (A4)	0,12 €	unitat
Servei de fotocòpies i impressions en blanc i negre (A3)	0,06 €	unitat
Servei de fotocòpies i impressions en color (A3)	0,15 €	unitat
Material d'enquadernacions_canutillos de 6mm	0,05 €	unitat
Material d'enquadernacions_canutillos de 8mm	0,06 €	unitat
Material d'enquadernacions_canutillos de 10mm	0,08 €	unitat
Material d'enquadernacions_canutillos de 12mm	0,09 €	unitat
Material d'enquadernacions_canutillos de 14mm	0,09 €	unitat
Material d'enquadernacions_canutillos de 20mm	0,19 €	unitat
Material d'enquadernacions_tapa d'enquadernar incolora	0,10 €	unitat
Material d'enquadernacions_Cartulina negra	0,08 €	unitat



Lloguer d'espais

Casa de Convalescència - Lloguer a la UVIC d'una part de l'edifici	3.238,00 €	mensual
Casa de Convalescència - Lloguer de l'EspaiCrea (Per personal aliè)	20,00 €	hora
Casa de Convalescència - Lloguer de sala de formació (Per personal aliè)	20,00 €	hora
Casa de Convalescència - Lloguer de la Sala Mecenes (Per personal aliè)	35,00 €	hora
Casa de Convalescència - Lloguer de la Sala de Reunions (Per personal aliè)	12,00 €	hora
Casa de Convalescència - Lloguer de l'EspaiCrea (Per viveristes si finalitat de benefici)	18,00 €	hora
Casa de Convalescència - Lloguer de sala de formació (Per viveristes si finalitat de benefici)	18,00 €	hora
Casa de Convalescència - Lloguer de la Sala Mecenes (Per viveristes si finalitat de benefici)	31,50 €	hora
Casa de Convalescència - Lloguer de la Sala de Reunions (Per viveristes si finalitat de benefici)	10,80 €	hora
VIT - Lloguer de l'auditori sencer (Per personal aliè)	35,00 €	hora
VIT - Lloguer de l'aula d'oci (Per personal aliè)	12,00 €	hora
VIT - Lloguer d'una part de l'auditori (Per personal aliè)	20,00 €	hora
VIT - Lloguer de l'aula d'ordinadors (Per personal aliè)	12,00 €	hora
VIT - Lloguer de la sala de reunions (Per personal aliè)	12,00 €	hora
VIT - Lloguer de l'auditori sencer (Per viveristes amb finalitat de benefici)	31,50 €	hora
VIT - Lloguer de l'aula d'oci (Per viveristes amb finalitat de benefici)	10,80 €	hora
VIT - Lloguer d'una part de l'auditori (Per viveristes amb finalitat de benefici)	18,00 €	hora
VIT - Lloguer de l'aula d'ordinadors (Per viveristes amb finalitat de benefici)	10,80 €	hora
VIT - Lloguer de la sala de reunions (Per viveristes amb finalitat de benefici)	10,80 €	hora

Serveis a emprenedors, empreses i agents

Programa d'assessorament especialitzat per a la millora empresarial (Carta de serveis)	9,00 €	hora
Programa d'acompanyament a empreses (Part-time management)	100,00 €	mensual
Assessorament i realització d'estudis	35,00 €	hora
Assessorament i disseny de projectes	50,00 €	hora