



Creacció

Memòria 2019





INTRODUCCIÓ

Creacció es constitueix com a Agència per unir els esforços dels diferents agents que treballen actualment a la zona, racionalitzar recursos i millorar l'impacte dels projectes desenvolupats en termes de millora de l'ocupació de les persones, competitivitat de les empreses i desenvolupament sostenible del territori a nivell econòmic, social i ambiental.

L'objectiu genèric de la nostra entitat és el desenvolupament socioeconòmic del territori d'Osona, unir esforços dels diferents agents que treballen actualment a la zona, racionalitzar recursos i millorar l'impacte dels projectes dels projectes desenvolupats en termes de millora de l'ocupació de les persones, competitivitat de les empreses i desenvolupament sostenible del territori a nivell econòmic, social i ambiental.

Un dels objectius estratègics de Creacció també és afavorir la coordinació a nivell comarcal de les accions de desenvolupament local que es duen a terme pels diferents ens locals del territori i impulsar nous projectes d'àmbit comarcal que generin més impacte. El model de governança de Creacció permet que en els diferents òrgans de govern i de gestió hi estiguin representants diferents agents del territori (públics i privats), entre ells totes les entitats de promoció econòmica del territori, que es va concretant en una coordinació efectiva dels programes i serveis que es despleguen pels equips tècnics de la comarca. El 2018 s'ha creat un grup de treball amb els responsables de totes les entitats de promoció econòmica per debatre, consensuar, validar i supervisar els diferents projectes comarcals (emprenedoria, ocupació, teixit productiu) que es van treballant amb els diferents nivells tècnics de cada àmbit.

El 2018 es van incorporar al consell d'administració i el 2019 al Consell de Direcció, els sindicats UGT i CCOO, fins ara només presents al Consell General, per garantir el treball conjunt entre tots els actors.

És una organització que assumeix un doble rol, a nivell comarcal i a nivell municipal.





Ens dirigim a...

- **Al teixit productiu del territori** (línia anomenada **EMPRESA**). Tot i que la seu de Creació i els socis principals realitzen l'activitat majoritàriament a Vic, el seu abast d'actuació és comarcal i de complicitat amb les comarques veïnes.
- **Als emprenedors i a les emprenedores** (línia anomenada **EMPRENEDORIA**). Oferint una atenció directa aplicant metodologies innovadores en què l'acompanyament va destinat a generar i consolidar negocis des de l'estudi i desenvolupament de les competències necessàries per a emprendre.
- **Als agents promotors del desenvolupament local** (línia anomenada **AGENTS**). Principalment, tècnics i tècniques dels SLO, Consell Empresarial d'Osona, Cambra de Comerç i Serveis de Promoció Econòmica que realitzen funcions d'Orientació i Formació a demandants d'ocupació i emprenedors/es i de Prospecció i servei a Empreses. Es va ampliant l'àmbit de treball i col·laboració (sindicats, centres formatius, entre d'altres.).

Es considera que **els i les demandants d'ocupació per compte aliè** s'atenen des dels dispositius locals i, per tant, Creació s'absté de desplegar activitat directa amb aquest grup, a no ser que sigui a demanda i en coordinació amb el territori.

La línia que es pren com a raó de ser és la **GENERACIÓ DE CONEIXEMENT**. Un coneixement necessari que s'ha de **SOCIALITZAR** amb la resta d'actors implicats en el territori i que té una voluntat de **TRANSFORMAR** el context, afavorint el desenvolupament de l'ocupabilitat de la ciutadania i la competitivitat del teixit productiu.

Així doncs, la dinàmica de Creació se centra en **operar com un radar** permanent de la realitat del territori (Osona i comarques veïnes) amb la finalitat de:

- Recollir dades quantitatives i qualitatives de la situació econòmica i social
- Analitzar-les amb deteniment i treure'n conclusions
- Detectar necessitats i oportunitats
- Proposar accions i mesures que ajudin a la millora territorial
- Donar a conèixer la informació recopilada
- Dur a terme accions i mesures innovadores i d'impacte territorial (especialment aquelles que els agents del territori no porten a la pràctica)
- Acompanyar en la implementació de les accions i mesures que es duguin a la pràctica per part d'agents. S'entén per acompanyar el conjunt d'accions que faciliten l'aplicació pràctica: informar, formar, assessorar, etc.





Hi ha un seguit de **derivades a tenir en compte per cada línia**:

GENERAR CONEIXEMENT que ha...

- D'emmarcar-se, principalment, en les següents temàtiques: 1) desenvolupament dels factors estructurals, personals i competencials de l'ocupabilitat de la ciutadania tant si es decideix per un projecte professional per compte propi com si ho fa per compte aliè i 2) la competitivitat del teixit productiu.
- De ser d'alt nivell de qualitat, per la qual cosa haurà de respectar una principis bàsics: de contingut actual, obtingut amb procediment i tècniques de recerca (definir), avalat per professionals i estudis reconeguts, amb la participació directa de destinataris estratègics i validat per una comissió estable composta per un nucli permanent i professionals ocasionals segons temàtica (conformar) i amb components innovadors.
- De permetre configurar el menú de necessitats prioritàries a què donar resposta en els exercicis operatius. Es prioritzaran aquells programes i mesures que ofereixen una cobertura el més integral possible (els que donen resposta almenys a 2 dels 3 destinataris estratègics -Empresa + Emprenedoria + Agents-).

SOCIALITZAR el coneixement, implica...

- Un treball en xarxa amb els agents institucionals i individuals encarregats de la seva aplicació. Per la qual cosa s'ha de disposar d'un mapa de recursos, serveis i professionals actualitzat indicant la tasca que realitzen i l'aportació comunitària amb què poden sumar.
- La difusió mitjançant xerrades, jornades, tallers, etc. i la dinamització del debat conseqüent com una línia transversal. De retruc, funcionarà com una nova font de captació d'informació (definir).
- La participació de la resta d'agents del territori en el disseny i execució dels projectes signats per Creació, ja siguin liderats directament o com a partner.

TRANSFORMAR. La intenció transformadora es podrà...

- Avaluar a través de l'impacte aconseguit en les accions executades o impulsades per Creació. Per aquest motiu es definirà una bateria d'indicadors de procés, resultat i impacte que permetin mesurar l'herència deixada.
- Reconèixer en els projectes, ja que hauran d'incloure: experiències d'èxit + una aplicació pilot + com a mínim un producte a socialitzar.
- Transmetre mitjançant mecanismes de difusió i d'interlocució amb els òrgans de decisió quant a polítiques d'ocupació i desenvolupament local. Aquests hauran de tenir un caràcter divulgatiu, pedagògic i polític, si s'escau .
- Veure en la mateixa quota d'innovació que haurà de tenir cada acció empresa.





Davant la realitat comarcal (diagnosi i reptes que s'explica en el punt 2. Pla Acció Supralocal) , tant la Direcció de Creació, Consell de Direcció i Consell d'Administració (amb representants dels socis i entitats territorials) decideixen que els reptes/línies estratègiques durant el període 2017-2019/20 són:

REPTE INTERN

1. **Aconseguir alinear l'activitat a l'estratègia i establir una organització interna que ho asseguri creant l'estructura i el sistema operatiu.**

REPTES EXTERNS

1. Afavorir la millora productiva i competitiva dels següents sectors d'activitat - **Impulsar la transformació del model productiu del territori. -> EMPRESSES**
2. Promoure que les micro i petites empreses de la comarca augmentin la seva competitivitat introduint canvis en el model de negoci i d'organització - **Desenvolupar programes específics per dimensió empresarial. -> EMPRESSES**
3. **Aconseguir un teixit emprenedor potent que generi activitat econòmica i ocupació. – EMPRENEDORS/ES**
4. **Millorar l'ajust entre el perfil demandat per l'empresa i el capital competencial de les persones en atur. -> AGENTS D'OCUPACIÓ**
5. **Aconseguir que la innovació estigui present en els projectes comarcals. -> EMPRESSES I AGENTS**
6. **Aconseguir treballar en xarxa amb tots els agents del territori creant ecosistema per tal de d'executar projectes i serveis transformadors i que generin impacte -> enfoc transversal a tots els reptes.**

Així per a cadascun dels reptes/línies es fa desplegament operatiu (objectius estratègics, programes i projectes) totalment alineat els diferents programes i serveis que Creació desenvolupa. A continuació es detalla el desplegament operatiu corresponent al 2019 per a cadascun dels àmbits de treball de l'Agència que són:

01. Emprenedoria

02. Teixit productiu

03. Ocupació

04. Coneixement i estratègia

05. Internacional i projectes europeus





01. Emprenedoria

Aquest apartat treballa per el repte estratègic de Creació que és **“Aconseguir un teixit emprenedor potent que generi activitat econòmica i ocupació a Osona”**.

En aquest àmbit els projectes i serveis que s’ofereixen van dirigits a l’emprenedor/a, que és aquella persona que crea i desenvolupa un nou projecte empresarial.

El principals objectius estratègics són:

- Fomentar la sensibilització i la cultura emprenedora
- Implantació i consolidació del Model d’Atesa per esdevenir un punt de referència per als emprenedors
- Crear noves empreses amb valors i més consolidades i més innovadores fomentant l’autoocupació de persones desocupades i la ocupació de qualitat
- Ajudar en la consolidació i acceleració dels projectes durant els seus primers cinc anys de vida.
- Dinamitzar i generar xarxa i ecosistema entre tots els actors d’Osona i també connexió a altres territoris

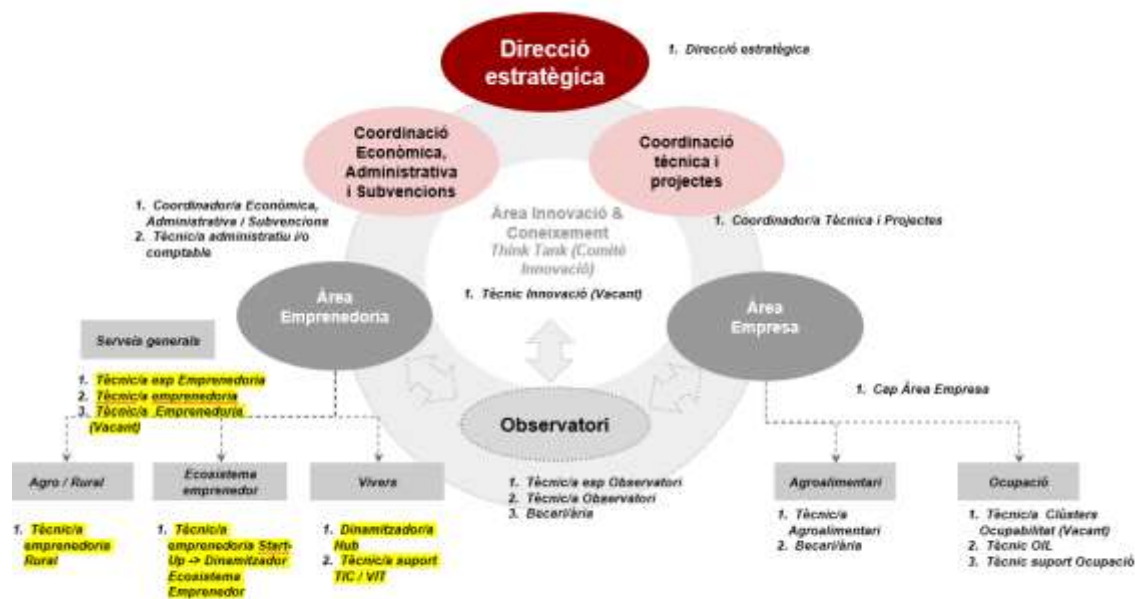
L’any 2017 es va treballar conjuntament amb tot el territori el nou Model d’emprenedoria amb impacte social i rural. Durant el 2018 s’han començat a treballar també coordinadament amb el territori les eines i metodologies del nou Model d’atesa que han de portar més valor als emprenedors/es, el 2019 hem continuat fent aquest treball de desenvolupament d’eines. Hem continuat treballant també l’especialització rural i social. Hem dinamitzat l’emprenedoria rural, sector que veiem amb oportunitats de generar nous models de negoci. En l’àmbit social hem continuat acompanyant el projecte Centre de Recursos per emprenedors i microempreses perquè esdevingui una empresa social, projecte que també té com a objectiu oferir recursos de back office a emprenedors i microempreses perquè esdevinguin projectes més professionalitzats.

Destacar també el nou servei “Punt d’Atenció a l’Emprenedor (PAE) “ que s’encarrega de facilitar la creació de noves empreses, l’inici efectiu de la seva activitat i el seu desenvolupament, a través de la prestació de serveis d’informació, tramitació de documentació, assessorament, formació i suport a la finançament empresarial.





Equip de treball i posició dins l'organigrama:



Suport dels tècnics del territori i de professionals externs per a projectes concrets.

Línies de treball/programes que es porten a terme dins d'aquest àmbit

1.1 Sensibilització al fet d'emprendre	
Descripció	<p>El servei d'emprenedoria i teixit productiu de Creacció ofereix suport, capacitació, innovació i genera ecosistema pel desenvolupament del teixit socioeconòmic de la comarca d'Osona. Es vol dotar d'eines pràctiques, eficients i innovadores per tal de crear empreses que generin llocs de treball i per consolidar i ajudar a créixer les existents.</p> <p>La sensibilització és un aspecte clau per generar cultura emprenedora de present i sobretot de futur, per això un dels objectius clau del servei d'emprenedoria és fomentar actituds i competències emprenedores en el conjunt del territori.</p>
Objectius	<ul style="list-style-type: none"> • Difondre la cultura emprenedora. • Incrementar la creativitat, la innovació i l'esperit emprenedor a l'educació. • Estimular noves idees que puguin ser motor d'iniciatives que generin valor. • Esdevenir un referent accessible per a les entitats del territori en temes d'emprenedoria. • Apropar el món de l'empresa i coneixement de l'entorn empresarial als centres educatius.
Projectes	<ol style="list-style-type: none"> 1. El projecte "Cultura Emprenedora a l'Escola" pretén impulsar la cultura emprenedora a través de la creació de cooperatives escolars organitzades i gestionades per alumnes de cinquè de primària. Durant el curs lectiu, els alumnes aprenen a posar en marxa un projecte d'emprenedoria, gestionen un microcrèdit i produeixen petits articles que després vendran un dimarts al mercat setmanal de Vic. Aquest projecte es porta a terme en col·laboració amb el departament d'educació de





l'Ajuntament de Vic i la Diputació de Barcelona. Actualment hi participen 5 escoles.

2. **Empresa i Formació:** programa de tallers que s'ofereixen a centres educatius de secundària i cicles formatius per apropar al professorat i alumnes al món de l'empresa.
 - A. Repte Empresa: Una empresa de la comarca proposa un repte a les escoles i els mateixos alumnes mitjançant el treball en equip interescolar proposen solucions.
 - B. Tallers: Sessions pràctiques de treball que tenen a veure amb l'adquisició de determinades competències emprenedores. Els tallers, entre d'altres: T'agrades? El poder de la teva autoestima; Coneix el teu entorn empresarial; Creativitat i innovació per resoldre reptes; El poder de les emocions, què en faig de tot plegat? Construeix un model de negoci amb el mètode Canvas; El punt de partida: Coneixem bé; Presentacions eficaces: Elevator Pitch; On som? Cap a on anem? Observem Osona i L'observatori socioeconòmic. Osona a l'aula.
 - C. Visites a empreses: S'han ofert a les escoles visites a diferents empreses participants de la comarca. L'objectiu de les visites és que els joves puguin conèixer de prop alguns processos productius d'empreses de la comarca, i puguin imaginar el seu futur en aquest marc.
 - D. Coordinació del Programa Escola-Empresa de FEMCAT

3. **Sessions de sensibilització:** es realitzen xerrades de sensibilització al fet d'emprendre, impulsant la **creativitat**, innovació, sessions de tràmits i llicències, etc. enfocades a col·lectius diversos (Talents Femenins de l'Ajuntament de Vic, col·lectius d'aturats, ADFO, alumnes de la UVic, etc.).

SENSIBILITZACIÓ

Empresa & Formació
Sessió individual
Sessió grupal
CUEME
Xerrades



EMPRESA I FORMACIÓ

132 TALLERS 2593 ALUMNES

SESSIONS INFORMATIVES

40 SESSIONS 274 ASSISTENTS

CUEME

XERRADES

368 ASSISTENTS 5 SESSIONS 90 ASSISTENTS





1.2 Atenció a les persones emprenedores

Descripció

Creació ofereix un servei d'assessorament integral a emprenedors de la ciutat de Vic i també de suport a nivell comarcal. Aquest assessorament pretén aportar les eines i recursos necessaris per analitzar la viabilitat dels projectes empresarials i per millorar la supervivència de les empreses que finalment es decideixin tirar endavant. El servei inclou a emprenedors i empreses fins a 5 anys de funcionament.

Objectius i resultats a assolir

- Aportar informació genèrica i específica als projectes emprenedors: jurídica, fiscal, marc legislatiu, tràmits i llicències, model de negoci, espais de lloguer, etc
- Assessorament en el procés de creació de l'empresa: model CANVAS, estudi de mercat, estudi financer, pla d'acció comercial, quadre de comandament, pla d'operacions.
- Aportar valor en àmbits clau per analitzar la viabilitat i supervivència dels projectes empresarials: competències emprenedores, àmbit TIC, àmbit comercial, processos, etc.
- Recursos externs de suport als emprenedors: informes tendències, bases de dades, servei de consultes concretes Nexus, etc.
- Seguiment durant cinc anys després de la posada en marxa de l'empresa. Diagnosi de l'estat de l'empresa a nivell pressupostari, comercial, processos, i acompanyament per implementar mesures correctores.

Projectes

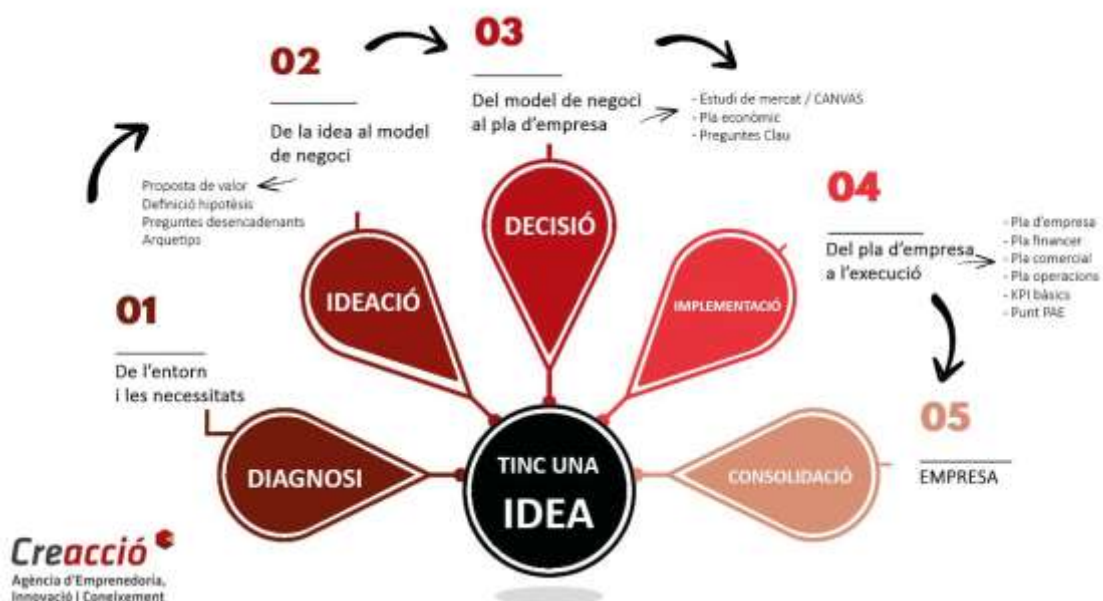
1. **Informació, orientació i assessorament.** L'acompanyament es fa amb metodologia i eines definides en el nou Model d'Atesa a emprenedors des de tres perspectives, la persona, el projecte i la xarxa i donant servei o atenció més especialitzada en l'àmbit social i rural. En l'àmbit social s'acompanyarà al Centre de Recursos perquè esdevingui una empresa social amb el doble objectiu que doni serveis de back office a emprenedors i microempreses i que ajudi o faci de passarel·la al món laboral de col·lectius de d'aturats majors de 45 anys (especialment dones) igualment es donarà impuls a altres iniciatives emprenedores en aquest àmbit. En l'àmbit rural es seguirà treballant per a consolidar el Servei d'emprenedoria rural amb tècnics experts i altres recursos que puguin acompanyar aquesta tipologia de projectes que requereixen un acompanyament diferent.
2. **Punt d'Atenció a l'Emprenedor (PAE).** El 2019 Creació serà punt PAE que s'encarrega de facilitar la creació de noves empreses, l'inici efectiu de la seva activitat i el seu desenvolupament, a través de la prestació de serveis d'informació, tramitació de documentació, assessorament, formació i suport a la finançament empresarial.
3. **Reempresa** servei (promogut per CECOT i DIBA), es basa en l'acompanyament tècnic i jurídic en la compra o lloguer dels actius i fons de comerç d'una empresa per part de persones que desitgen fer créixer l'empresa sense passar per l'esforç de crear-la. S'implementa a través de la creació d'un mercat ben estructurat que es publica a través d'una web (www.reempresa.org), definit i formal on es troben l'oferta i la demanda per a la cessió d'empreses. Des de Creació oferim serveis d'informació, alta del servei i assessorament en el procés de cessió, tan a persones que volen invertir o comprar una empresa (reemprenedors), com a persones que volen vendre o cedir el seu negoci (cedents). S'ha signat un nou conveni amb la DiBa (2016-2019) on Creació és l'entitat de referència de Reempresa per als municipis de Vic, Malla, Santa Eugènia de Berga, Calldetenes, Folgueroles, Tavèrnoles, Vilanova de Sau, Sant Sadurn d'Osormort, Viladrau, Espinelves, Taradell, Sant Julià de Vilatorrada, Muntanyola, Santa Eulàlia de Riuprimer, Gurb, Sant Bartomeu del Grau, Oristà, Olost, Sobremunt, Sant Boi de Lluçanès, Sant Agustí de Lluçanès, Alpens, Lluçà, Perafita, Sant Martí d'Albars i Prats de Lluçanès. Aquest conveni implica assolir uns objectius en quant a resultats i a compromís per part de l'entitat. Per contra el conveni es retribueix amb una aportació fixa i una de variable en funció del grau d'assoliment dels objectius.
4. **Seguiment empreses creades.** Tant important és l'acompanyament des de la idea a la definició del Model de negoci i implementació, com l'acompanyament en el desenvolupament del negoci (consolidació). Aquí es proposa fer seguiment durant cinc anys després de la posada en marxa de l'empresa. Cal fer diagnosi de l'estat de l'empresa a nivell pressupostari, comercial, processos, i





acompanyament per implementar mesures correctores.

Model Atesa Emprenedoria



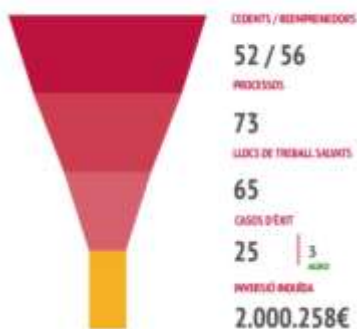
MODEL D'ATESA - EMPRENEDORIA



EMPRENEDORIA



REEMPRESA
codi d'èxit empresarial





1.3 Recursos per a projectes emprenedors

Descripció

Tant important és l'acompanyament tècnic a l'emprenedor/a (en els tres àmbits: persona, projecte i xarxa) com aportar recursos concrets en funció de necessitats detectades en el moment d'emprendre. Creació segueix fent aposta per anar consolidant una cartera de recursos que aportin valor als projectes emprenedors. En aquest sentit donem continuïtat i consolidem el Centre de Recursos per emprenedors i la Formació Osona.

Objectius i resultats a assolir

- Millorar model de gestió i resultats dels emprenedors els 3 primers anys de vida.
- Millorar índex de supervivència emprenedors.
- Donar eines a les empreses i a les persones emprenedores per millorar les seves competències i la seva competitivitat.
- Coordinar la formació a nivell comarcal per optimitzar recursos i per poder oferir nombroses activitats de temàtica molt diversa als diferents territoris.
- Comunicar millor l'oferta formativa i per tant millorar l'accés a la formació.

Projectes

1. **Centre de Recursos / Guanya Temps** per a donar suport a les empreses de recent creació en aquelles tasques en les que hem detectat que demostren menys eficiència i més manca de recursos (tasques administratives de back office en diferents àrees de gestió de l'empresa) perquè esdevinguin més professionals. El resultat del CR a dia d'avui és positiu: el CR ha donat servei a 22 empreses realitzant un total de 3.781h. El Centre de Recursos (CR) ha permès que, el 63,6% de les empreses que han finalitzat el servei, l'emprenedor/a alliberés temps i es pogués dedicar al seu core business. Un 72% dels emprenedors després de passar pel servei del CR, han incorporat personal amb contracte laboral a la seva empresa. El que més es valora del servei (un 54,5% de les empreses ho avalen) és "guanyar temps" per a dedicar-se a tasques de més valor.
2. **Formació Osona** es consolida un programa formatiu molt més atractiu per l'emprenedor/a que es basa en 4 mòduls bàsics que són sessions pràctiques de formació aplicada amb experts on es treballen els àmbits essencials a tenir en comptes per construir el projecte emprenedor i diferents sessions de formació específiques ja que es tracten temes més concrets i que complementen les sessions bàsiques.

FORMACIONS PRIMER SEMESTRE

Desitgem ajudar-te per al teu projecte emprenedor

Sessió pràctica de formació aplicada amb experts, un treball en els àmbits essencials a tenir en compte per començar el teu projecte emprenedor:

20/03 Sessió 1 Vic	10/04 Sessió 2 Vic	24/04 Sessió 3 Vic	15/05 Sessió 4 Vic
Hi serà la meua idea? Estudi de mercat i proposta de valor	Pla de màrqueting per emprenedors	Màrqueting digital	El meu projecte en números (anàlisi econòmica i financera)

Sessió específica

COMPTES BÀSICS EMPRENEDORS	MARQUETING	MARKETING DIGITAL	ECONOMIA, FINANÇES I LEGAL
11/04 Manlleu Les veles i el vent de la gamma en l'àmbit professional	21/03 Folgueroles Estratègia personalitzada: l'eficiència i el vent	29/03 i 13/04 Torrelles Estratègia de negocis i finançament de la idea (origen)	29/03 i 05/04 Cervelló Comptabilitat per no comptables
30/03 Torà La formació de les 5 competències a l'Àmbit professional i personal	13 i 20/04 Cervelló Desenvolupament del projecte amb partit doble	17/04 Torrelles Com a emprenedor una campanya de màrqueting digital de màrqueting digital i màrqueting digital	06/05 Lluçanès Tècniques econòmiques bàsiques i aplicades a l'emprenedoria
13/06 Manlleu Les noves solucions de finançament		20/06 Torrelles Com a emprenedor una campanya de màrqueting digital de màrqueting digital i màrqueting digital	23/05 Alenya Anàlisi de dades en l'àmbit de l'emprenedoria
			29/05 Vic Cooperativa, model de negoci innovador





FORMACIÓ

FORMACIONS: **9**

ASSISTENTS: **94**



Pla econòmic
Model de negoci
La teva idea i tu
Proposta de valor
Pla de marketing



Guanya temps!

Guanya temps! et permet comptar amb un professional qualificat per **delegar aquelles tasques** que et prenen temps, només les **hores que et facin falta**, i adaptant-nos a les teves necessitats, proposant sempre una **millora de l'eficiència de la gestió a través d'eines TIC**.

Perquè sabem que necessites **dedicar el teu temps** a allò que **aporta valor al teu projecte professional**.

CARTERA DE SERVEIS I PREUS

ADMINISTRACIÓ BÀSICA | 16,00€/h*

- Pressupostos
- Comptabilització factures (vendes, despeses, nòmines)
- Relació assessors/gestors (impostos)
- Fer factures de vendes
- Conciliació bancària
- Pèrdues i guanys

BASES DE DADES | 16,00€/h*

- Recerca de contactes
- Generar bases de dades
- Depuració bases de dades

DOCUMENTACIÓ | 16,00€/h*

- Generar presentacions corporatives
- Generar plantilles corporatives
- Generar correspondència (postal/mail)
- Omplir documentació per l'administració (subvencions, permisos...)

SUPPORT DIGITAL | 16,00€/h*

- Actualització web (introducció/modificació productes, cartera de productes...)
- Importació / exportació continguts
- Traducció contingut (català/castellà)

*(preu aproximat dependent dels serveis a realitzar)





1.4 Allotjament de projectes emprenedors

Descripció

Els vivers d'empresa de Creacció són espais per l'allotjament de projectes empresarials en fase inicial (menys de 3-5 any). Aquests vivers i coworkings estan ubicats en tres espais, Casa Convalescència, el VIT i el Centre de Projectes Empresarials (CPE), que acullen aquests projectes en dues modalitats: coworking (hi ha empreses > 0 anys) i despatxos, amb mòduls de 15 a 25 metres quadrats, a on s'allotgen empreses de menys de 3-5 anys.

En el cas de Casa Convalescència es disposa de 10 despatxos de 25m² i 24 places de coworking. El VIT disposa de 6 despatxos de 20m² i 20 places de coworking. I El Centre de Projectes Empresarials (CPE) disposa de 6 despatxos de 15m².

Més enllà dels serveis associats a l'espai, Creacció ofereix acompanyament i assessorament als projectes allotjats en àmbits clau com l'econòmic-financer, finançament i ajuts, acció comercial, mercats, processos, recursos humans, TIC, i també s'ofereix la possibilitat d'accedir a formació específica per empreses. També ofereix espais per a la interacció entre els diferents vivers per tal de reforçar l'ecosistema empresarial dels seus allotjats.

Objectius i resultats a assolir

- Oferir un recurs als projectes de nova o recent creació que els ajudi a activar-se, en les primeres etapes, i a consolidar-se i créixer en el cas dels projectes que ja han superat les primeres fases.

Per assolir aquests objectius els vivers de Creacció ofereixen els serveis i infraestructures clau per desenvolupar l'activitat professional però també la xarxa que s'hi genera que crea un entorn oecosistema, que propicia l'intercanvi de coneixement i la col·laboració entre projectes.

Serveis que s'ofereixen

Places Coworking:

- 2 llocs de treball per plaça (1 projecte)
 - Sales de reunions i de treball.
 - Accés a la xarxa per F.O.
 - Recepció i servei de neteja.
- Assessorament i acompanyament.

Places despatx:

- Espai de 15, 20 o 25 m².
 - Sales de reunions i de treball.
 - Accés a la xarxa per F.O.
 - Recepció i servei de neteja.
- Assessorament i acompanyament.

Espais de treball -> més que taules!



CWCC
22 projectes / 25 persones

VIT
24 projectes / 56 persones

+ 100 usuaris temp., col.laboradors,...





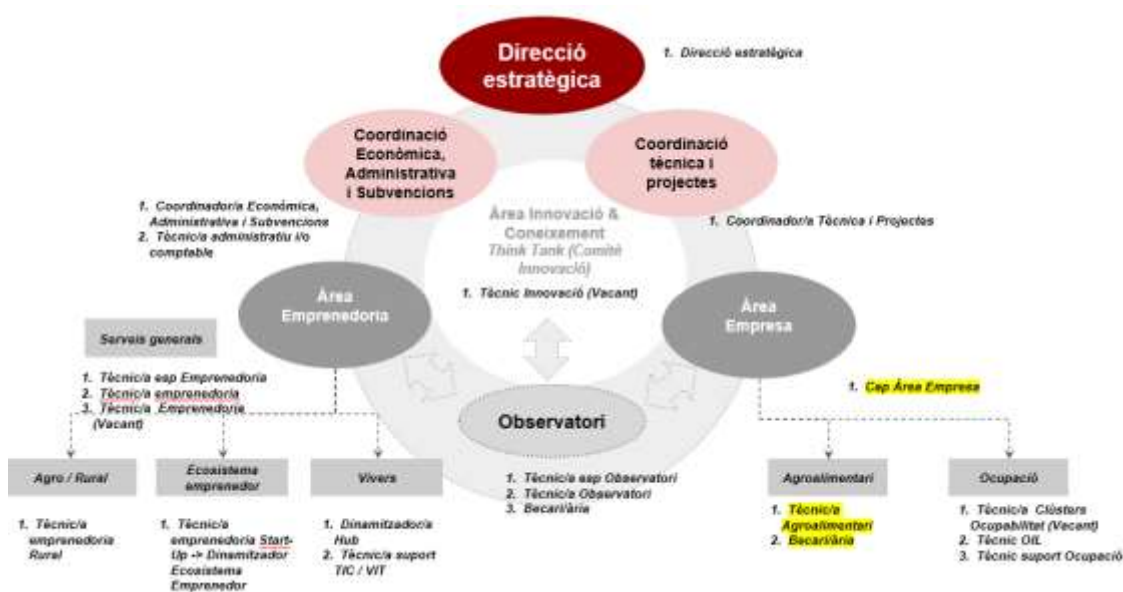
02. Teixit Productiu

Aquest apartat treballa per el repte estratègic de Creació que és “Impulsar la transformació del model productiu del territori” i “afavorir la millora productiva i competitiva dels sectors d’activitat amb els que es treballa en profunditat”.

En aquest àmbit els projectes i serveis que s’ofereixen van dirigits al teixit productiu, entenent el teixit productiu com les empreses del territori consolidades, amb un bagatge empresarial de més de cinc anys.

El principal objectiu dels serveis d’aquest àmbit és consolidar les empreses existents i ajudar-les a esdevenir més competitives i sostenibles, utilitzant com a instruments el coneixement, la innovació i eines de dinamització del teixit productiu. La dinamització del teixit productiu es fa també des d’una perspectiva sectorial i concretament en els sectors productius de Bens d’Equip, Agroalimentari, Tic i Esport. A nivell de recursos que s’ofereixen a les empreses es continuarà oferint l’assessorament per a recerca de recursos vinculats a l’àmbit de la Innovació (Impuls R+D+I).

Equip de treball i posició dins l’organigrama:



Suport dels tècnics de Vivers i dels tècnics del territori. Coordinació amb el Tècnic d’Osoneig que depèn del Consell Comarcal d’osona i de professionals externs per a projectes concrets.

Línies de treball/programes que es porten a terme dins d’aquest àmbit





2.1 Serveis de prospecció i dinamització del Teixit productiu

Descripció

Creació vol aportar valor al teixit productiu d'Osona. Aquesta aportació de valor es fa en base a la detecció de necessitats de les empreses. Es fa una important tasca de prospecció i dinamització tant a nivell genèric com sectorial: agroalimentari, TIC, BE, Esport i Serveis.

Aquest 2019 Creació disposa d'un CRM per empreses, una nova eina digital que permetrà compartir i donar visibilitat de totes les accions que es realitzen amb les empreses a Osona en el marc dels diferents programes que s'executen amb el teixit productiu.

Objectius i resultats a assolir

- Impulsar la competitivitat de les empreses.
- Generar ecosistema: punts de trobada i col·laboració entre les empreses.
- Construir sobre les capacitats de la comarca.
- Impulsar projectes transformadors del model productiu a través de la innovació com a motor.
- Crear ocupació de qualitat: encaixar l'oferta i la demanda formativa en el mercat laboral.

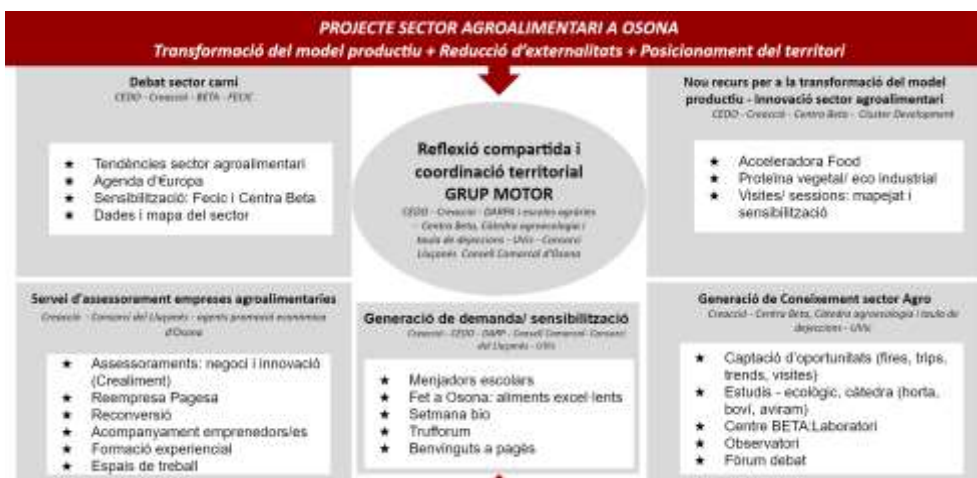
Projectes

1. **Prospecció i Dinamització general.** Anàlisi del teixit empresarial i prospecció per a detectar necessitats de les empreses i poder oferir els recursos en funció de les necessitats detectades. Destaquem la prospecció i millora de polígons que consisteix en un estudi sobre la situació de les empreses ubicades als polígons. Es realitzen tres tasques fonamentals:
 - Actualitzar la base de dades segons la realitat als polígons.
 - Detectar necessitats de suport de les empreses que els nostres serveis puguin cobrir.
 - Recerca de naus buides i incorporar-les al directori empresarial amb els contactes de referència.
2. **Prospecció i Dinamització sectorial.** Emmarcat en el programa d'impuls a la transformació de sectors estratègics d'Osona la dinamització dels sectors productius planteja un marc de treball amb les empreses per tal d'impulsar projectes sectorials en base a les inquietuds i necessitats de les empreses, transformant els reptes detectats i contrastats amb les empreses en projectes d'impacte i en els que el lideratge avança des de l'impuls inicial de Creació fins al lideratge de les accions per part del mateix sector. Aquest treball sectorial persegueix definir línies de treball i executar projectes transformadors en base a les necessitats dels agents i territori. Els sectors que s'està dinamitzant són: Béns d'equip, Agroalimentari, Esport, TIC i ara Serveis on destaquem projectes que s'estan implementant:
 - a. **Agroalimentari:** *Crealimint, Living Lab Alimentari* pretén accelerar la innovació de les empreses agroalimentàries apropant-les al consumidor, *Programa Acompanyament Exportació* amb l'objectiu d'internacionalitzar empreses agroalimentàries, *Emprenedoria Rural* que juntament amb emprenedoria i a partir d'oportunitats de negoci detectades en aquest sector pretén fomentar l'emprenedoria rural), *Formació especialitzada*.
 - b. **Béns Equip:** *Osona és Indústria, vocacions industrials, Fab Lab & Indústria 4.0* (s'explica a projectes estratègics).
 - c. **TIC:** *Actualització del mapeig del sector, espais d'allotjament de projectes tecnològics i assessorament especialitzat, detecció de necessitats, oportunitats i desplegaments estratègics d'infraestructures de comunicacions, Fab Lab & Indústria 4.0*.
 - d. **Esports:** *Osoning*, marca per a posicionar Osona com a destí esportiu i enfortir el teixit empresarial esportiu a partir de desenvolupar sinèrgies entre agents i crear nous productes esportius (principalment vinculats al turisme). Es busca també la internacionalització.
 - e. **Serveis.** Pendent de definir.





Agroalimentari



INDICADORS del SERVEI AGRO per al 2019 Creacció[®]

 Assessoraments especialitzats	 Apropament al mercat i al client	 Formacions	16 Sessions amb empreses 9 Sessions de sensibilització 25 Formacions 129 Emprenedors i personal d'empresa 189 Usuaris 318 Persones
Projectes atenció/assessorats: 61 Sessions assessorament: 158 Cartes experts (400), 5 experts Tendes 4 (3 Llopriu + 1 Merot) Reempresa agro: 18 Empreses creades: 10 Llocs treball creats: 15 Projectes Ecològics Nous 21 / Reconversions 3 / Indústria 1	Prospecció: 43 Número d'empreses atenció: 28 Empreses participants en un Crealimint: 12 Empreses participants al programa Export: 4	Grup motor (2 subgrups) Eco: Presentació Estud Eco, Setmana Bio, Totana, Trufforan Osona Premium Projecte Menjadors escolars Emprenedora Foodies Participació projectes obradors compartits, espai llet (2)	



Esports - Osoning





	Ciclisme	Trail - running	Hípica	Escalada	Outdoor	Golf i Pitch & Putt	Motor
Rutes							
Esdeveniments							
Serveis i paquets							
Productes							



Polígons







2.2 Recursos per al Teixit productiu
Descripció
El coneixement del teixit productiu d'Osona, ja sigui a nivell general com sectorial, permet detectar les necessitats de les empreses. A partir de la detecció de necessitats des de Creació s'ha anat estructurant una sèrie de recursos/projectes per a les empreses.
Objectius i resultats a assolir
<ul style="list-style-type: none"> ● Impulsar la competitivitat de les empreses. ● Generar ecosistema: punts de trobada i col·laboració entre les empreses
Projectes
<p>Activació de recursos per a empreses:</p> <ul style="list-style-type: none"> ● Impuls R+D+i. Servei impulsat amb ATEINSA per captar recursos per inversions de les empreses. Detecció de possibles projectes d'inversió en R+D+I o altres innovacions i recerca de vies de finançament (CDTI+D, Deduccions R+D+I, CDTI LIC, rendus, Fnee, Arc, Feader, entre d'altres). ● Carta de serveis a les empreses. Assessorament en diferents àmbits de l'empresa amb experts externs: <ul style="list-style-type: none"> ● Comunicació a l'empresa ● Planificació estratègica ● Assessorament en exportació ● Creativitat i pensament visual, Assessorament comercial ● Assessorament en gestió d'equips ● Assessorament de millora contínua ● Assessorament davant de situacions crítiques ● Formació especialitzada empreses. Es preveu realitzar dues formacions per empreses. L'àmbit formatiu es decideix conjuntament amb el CEO i es contrasta amb les empreses perquè realment sigui una formació útil. El format és de tot un dia amb esmorzar i dinar inclòs i la formació la donen experts del l'àmbit formatiu concret i es complementa amb casos reals d'empreses de la comarca. ● Directori d'empreses d'Osona. http://empresesosona.cat/inici és una eina que Creació posa al servei del teixit empresarial de la comarca amb la voluntat de facilitar el coneixement i la interconnexió entre les empreses. El Directori agrupa a totes les empreses i els professionals dels sectors industrials d'Osona de les que es disposa d'informació. Hi trobareu prop de 4000 empreses que representen el 70% del total de les empreses d'Osona. S'adreça, de manera preferent, a empreses amb voluntat d'escalabilitat, de creixement o d'industrialitzar el producte o servei ofert. En aquest sentit les empreses que en formen part poden també incorporar-se a les comunitats, definides com espais de relació que actuen com a generadors de sinergies i oportunitats entre empreses. ● Àgora Opinió. És un fòrum trimestral d'opinió i debat que agrupa els mons de l'emprenedoria i l'empresa, la universitat i l'administració. S'estructura en un esmorzar, la conferència d'un ponent destacat de l'àmbit empresarial, social, cultural o científic i un col·loqui obert per contrastar opinions. Àgora d'Opinió és una iniciativa de Creació, la Universitat de Vic-Universitat Central de Catalunya (UVic- UCC), el Casino de Vic, El 9 Nou, el Consell Empresarial d'Osona i la Cambra de Comerç de Barcelona, delegació Osona. Crear un espai de debat i contacte entre professionals, empreses, el món acadèmic i l'administració. L'Àgora pretén: <ul style="list-style-type: none"> ● Crear un espai de debat i contacte entre professionals, empreses, el món acadèmic i l'administració. ● Impulsar la transferència de coneixement i el debat en àmbits de coneixement estratègics. ● Estimular la creació de xarxa a nivell supracomarcal.





Impuls R+D+I, resultats 2019:

27 M €	Recursos detectats
1,7 M €	Recursos sol·licitats per a R+D+I
951.964 €	Recursos resolts per R+D+I

Formació especialitzada per empreses, 15 empreses assistents.

CICLE DE FORMACIÓ
 CONSELL COMERCIAL D'URGONA
 Creació Agència d'Emprenedoria, Innovació i Coneixement

JORNADA CAPTACIÓ DE TALENT

PLACES LIMITADES
100% SUBVENCIAT

11 JUNY
9:00-17:30H
VIT VIC

A càrrec de Guillem Barcelo

PROGRAMA

11 06

DATA: Dimarts 11 de Juny
HORARI: 9:00-17:30h
LLOC: IET 010
 Carrer de la Unió 47,
 08500 Vilanova del Valles
 T: 93 750 10 00

PREU: Gratuït (subvenzionat)

INSCRIPCIONS:
 El nombre d'assistents limitat al 100 places disponibles.
 Les places són gratuïtes.
 No formen part de la matrícula i no s'obligarà al pagament d'inscripció al moment de la matrícula.
www.iet.cat/inscripcio

CERTIFICAT:
 Certificat d'assistència

DOCENT:
 Guillem Barcelo és un expert amb experiència de més de 20 anys en la formació i consultoria comercial internacional. Té un gran coneixement del mercat català. Ha estat un Marketing consultant al Departament d'ICAC i ha desenvolupat la seva pràctica en empreses com: TàngulaBIO, SMT, Boreo Digital, SadeFi & SadeFi, M&P Home i Polymat, entre d'altres.
 Col·labora regularment amb el seu departament. És professor del Màster en Marketing Digital i Màster Doctoral de la UAB, UCC.

ORGANITZA:

PRESENTACIÓ
 Cada més aporta la seva contribució, però necessitem recolzar una nova formació. Les persones que fan un afegit amb el nostre programa de captació de talent, amb una formació sobre el comerç que incideix en la pràctica, perquè els nostres clients puguin créixer i aconseguir nous clients i afiliats. Així els treballadors passen a ser ambadors de la marca i connecten l'ambició personal amb el company, i és que una marca d'èxit té molt més valor de les persones que la impulsen.

OBJECTIUS

- Conèixer el talent ja existent i fer-lo créixer i desenvolupar estratègies per poder captar-ne d'altres.
- Propiciar la marca de l'empresari en paral·lel a la marca corporativa.
- Reforçar les actituds de comunicació de l'empresari i les eines empresarials.
- Conèixer els principals errors de marca i cultura d'empresari en relació amb la realitat de les empreses de l'empresari.
- Utilitzar correctament les eines que hi ha per obtenir resultats mesurables en relació de la confiança, experiència, maduresa i creació.

DIRIGIT A

- Directius, responsables de marketing de nivell formatiu comercial. Bàsicament, a professionals interessats en desenvolupar competències comercials.

PROGRAMA

9:00 **COFFEE** **COFFEE** **COFFEE**

9:30 **COFFEE** **COFFEE** **COFFEE**

10:00 **COFFEE** **COFFEE** **COFFEE**

10:30 **COFFEE** **COFFEE** **COFFEE**

11:00 **COFFEE** **COFFEE** **COFFEE**

11:30 **COFFEE** **COFFEE** **COFFEE**

12:00 **COFFEE** **COFFEE** **COFFEE**

12:30 **COFFEE** **COFFEE** **COFFEE**

13:00 **COFFEE** **COFFEE** **COFFEE**

13:30 **COFFEE** **COFFEE** **COFFEE**

14:00 **COFFEE** **COFFEE** **COFFEE**

14:30 **COFFEE** **COFFEE** **COFFEE**

15:00 **COFFEE** **COFFEE** **COFFEE**

15:30 **COFFEE** **COFFEE** **COFFEE**

16:00 **COFFEE** **COFFEE** **COFFEE**

16:30 **COFFEE** **COFFEE** **COFFEE**

17:00 **COFFEE** **COFFEE** **COFFEE**

17:30 **COFFEE** **COFFEE** **COFFEE**





Agora D'opinió: s'han realitzat 4 àgores amb un total de 480 persones inscrites.

<p>Agora d'opinió</p> <p>Divendres 15 de setembre de 2017</p> <p>Sala Carl i Bernadet Edifici de la Caixa Plaça 1 d'Europa 08001</p> <p>Agora d'Opinió és un format de debat que agrupa els experts de l'Emprenedoria i l'Innovació, la universitat i l'administració. Té l'objectiu de discutir la viabilitat d'un projecte innovador de l'ecosistema empresarial, social, cultural i científic, que dona pas a un col·loqui obert per conèixer i contribuir opinions.</p> <p>Agora d'Opinió és una iniciativa de Creació, la Universitat de Vic – Universitat Central de Catalunya, el Centre de VIC, el CIBIC, el Centre Emprenedor d'Europa i la Cambra de Comerç de Barcelona, integrat a Dones.</p> <p>Contacte: creacio@creacio.cat 93 881 51 31</p>	<p>Agora d'opinió</p> <p>Divendres 20 de març de 2018</p> <p>Musau del Tor Plaça del Tor, 7 Barcelona</p> <p>Agora d'Opinió és un format de debat que agrupa els experts de l'Emprenedoria i l'Innovació, la universitat i l'administració. Té l'objectiu de discutir la viabilitat d'un projecte innovador de l'ecosistema empresarial, social, cultural i científic, que dona pas a un col·loqui obert per conèixer i contribuir opinions.</p> <p>Agora d'Opinió és una iniciativa de Creació, la Universitat de Vic – Universitat Central de Catalunya, el Centre de VIC, el CIBIC, el Centre Emprenedor d'Europa i la Cambra de Comerç de Barcelona, integrat a Dones.</p> <p>Contacte: creacio@creacio.cat 93 881 51 31</p>
<p>Resum</p> <p>"El nou context de competitivitat empresarial"</p> <p>Àngels Chacón Catedràtic d'Enginyeria i Coneixement</p> <p>Programa: 08.40 h. Trobada a la Sala Carl, VIC, insti de l'organització. 09.20 h. Benvinguda institucional. Dones, Sra. Anna Enns, alcaldessa de VIC. 09.25 h. Presentació del projecte. Dr. Josep Arribas, president de Creació. 09.35 h. Presentació de la MSc. Sra. Àngels Chacón, catedràtic d'Enginyeria i Coneixement. 09.55 h. Debat i torn de preguntes. 10.30 h. Fi del debat.</p> <p>Inscripció a: www.creacio.cat/tema/4/agora-opinió #donesvic17</p>	<p>Resum</p> <p>"Transformació digital, de la teoria a la pràctica"</p> <p>Judith Viader Directora general de FIB Research</p> <p>Programa: 08.40h. Trobada al Musau del Tor, Manlleu, insti de l'organització. 09.20h. Benvinguda institucional i presentació del projecte a càrrec de l'ICREA, Sr. Àlex Garriga, alcalde de Manlleu. 09.30h. Presentació de la Sra. Judith Viader, directora general de FIB Research. 09.50h. Debat i torn de preguntes. 10.30h. Fi del debat.</p> <p>Inscripció a: www.creacio.cat/tema/4/agora-opinió #donesvic17</p>
<p>Agora d'opinió</p> <p>Divendres 22 d'octubre de 2017</p> <p>Sala Carl i Bernadet Edifici de la Caixa Plaça 1 d'Europa 08001</p> <p>Agora d'Opinió és un format de debat que agrupa els experts de l'Emprenedoria i l'Innovació, la universitat i l'administració. Té l'objectiu de discutir la viabilitat d'un projecte innovador de l'ecosistema empresarial, social, cultural i científic, que dona pas a un col·loqui obert per conèixer i contribuir opinions.</p> <p>Agora d'Opinió és una iniciativa de Creació, la Universitat de Vic – Universitat Central de Catalunya, el Centre de VIC, el CIBIC, el Centre Emprenedor d'Europa i la Cambra de Comerç de Barcelona, integrat a Dones.</p> <p>Contacte: creacio@creacio.cat 93 881 51 31</p>	<p>Agora d'opinió</p> <p>Divendres 20 de novembre de 2017</p> <p>Musau del Tor Plaça del Tor, 7 Barcelona</p> <p>Agora d'Opinió és un format de debat que agrupa els experts de l'Emprenedoria i l'Innovació, la universitat i l'administració. Té l'objectiu de discutir la viabilitat d'un projecte innovador de l'ecosistema empresarial, social, cultural i científic, que dona pas a un col·loqui obert per conèixer i contribuir opinions.</p> <p>Agora d'Opinió és una iniciativa de Creació, la Universitat de Vic – Universitat Central de Catalunya, el Centre de VIC, el CIBIC, el Centre Emprenedor d'Europa i la Cambra de Comerç de Barcelona, integrat a Dones.</p> <p>Contacte: creacio@creacio.cat 93 881 51 31</p>





03.Ocupació

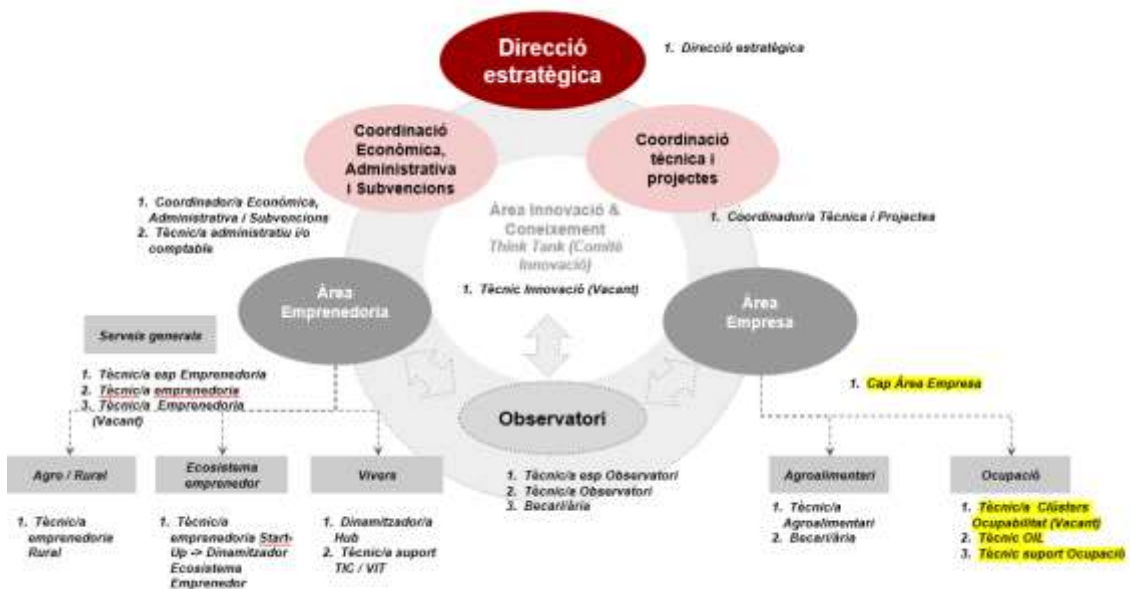
Aquest apartat treballa per el repte estratègic de Creacció que és **“Desencaix entre oferta i demanda del mercat laboral per tal de satisfer les necessitats d’ambdós col·lectius: empreses i aturats”**.

En aquest àmbit els projectes i serveis que s’ofereixen van dirigits als agents del territori que realitzen funcions d’Orientació i Formació a demandants d’ocupació i a les persones del territori que estan en procés de cerca o millora de feina i que també interactuen amb les empreses per tal de fer recerca i gestió de les seves necessitats d’incorporació de personal. Així tots els projectes s’executen amb el territori: Mancomunitat la Plana; Consorci per a la Promoció Municipis del Lluçanès; Consorci de la Vall del Ges, Orís i Bisaura; Aj. Roda de Ter; Aj. Manlleu; Aj. Centelles; Aj. Vic; Aj. Les Masies de Voltregà; Aj. Sant Hipòlit de Voltregà; Ajuntament Sant Pere de Torelló, Consell Comarcal d’Osona.

Per una banda, es lideren i s’executen projectes d’aquest àmbit que requereixen una dimensió comarcal, com **“Ocupació per la indústria local”** subvencionat per la Diputació de Barcelona de dimensió supramunicipal.

Però el que necessitem des de la perspectiva d’ocupació és aprofundir en les dades qualitatives del territori, tant pel que fa a aturats i agents d’ocupació, com per les necessitats de les empreses. El 2019 s’ha finalitzat l’estudi sobre clústers d’ocupabilitat que ens dona una 1a foto sobre aquest àmbit i ens permetrà debatre i impulsar propostes d’accions amb els agents d’ocupació del territori.

Equip de treball i posició dins l’organigrama:



Support del tècnics del territori i support extern per desenvolupar projectes concrets.

Línies de treball/programes que es porten a terme dins d’aquest àmbit





3.1 Ocupació per la indústria d'Osona	
Descripció	El Programa Ocupació per a la Indústria impulsat i finançat per la Diputació de Barcelona treballa estadis diferents del suport a la competitivitat del teixit productiu i la inserció laboral del sector metall-mecànic d'Osona.
Objectius i resultats a assolir	<ul style="list-style-type: none"> • Facilitar l'accés al mercat de treball de persones aturades de difícil inserció per raó d'edat, nivell de qualificació, durada de la situació d'atur i/o gènere, entre d'altres, a través d'itineraris personalitzats (que incloguin les competències tècniques i transversals) en la indústria local que promoguin la contractació al sector industrial metall -mecànic ajustat a les necessitats del sector. • Ajudar a les empreses del sector a ser més competitives i cobrir la manca (avui ja molt crítica) de nova mà d'obra a curt, mig termini i Llarg termini. • Assentar les bases per assimilar els canvis produïts per l'impacte de l'indústria 4.0 en tots els nivells de la indústria, impulsant l'aparició del nou talent que requerirà la indústria per ser competitiva en l'aplicació de la tecnologia, així com l'impuls a la creació de noves empreses que operin en aquest nou marc donant suport a la indústria i generant innovació basada en les àrees que fonamenten la revolució 4.0.
Projectes	<ol style="list-style-type: none"> 1. Fitxes d'oficis: Amb la finalitat de despertar les vocacions industrials als joves; treballar les fitxes d'ofici elaborades en l'anterior edició mitjançant un taller d'orientació als diferents centres educatius de la comarca i una difusió d'impacte a nivell provincial. Destacar la col·laboració amb adolescents.cat, per fer-ne difusió entre els joves. 2. Mentoratge: Dotar a joves de la comarca de l'orientació i xarxa relacional de persones expertes que els permetin millorar les seves perspectives d'èxit fomentant la igualtat d'oportunitats entre els joves. 3. Formació Experimental: Identificar perfils professionals de més difícil cobertura a les empreses industrials de la comarca, identificar perfils de difícil inserció més capacitats per a cobrir aquestes demandes laborals, dissenyar una formació a mida de les demandes empresarials i executar-la d'una forma aplicable, pràctica i real, efectuar una inserció amb èxit a les empreses participants i coordinar la implementació i seguiment. 4. Estimulació a la Contractació: facilitar la incorporació de persones en empreses del sector industrial de la comarca a través de la subvenció parcial del seu cost. <ul style="list-style-type: none"> • Subvencions per a contractacions de persones de difícil inserció. (Bases, contractacions i justificacions) • Subvencions per a empreses que contractin en pràctiques els participants en les formacions.





3.2 Dinamització de clústers d'ocupabilitat

Descripció

Treball amb els agents del territori per tal de veure a on som i cap on ha d'anar el model d'orientació i intermediació que s'ha de basar en 4 idees; som radars i laboratori, mesures transformadores, un sistema integrat i equips curiosos i creatius. Necessitem definir model en base a un coneixement profund del nivell d'ocupabilitat dels demandats i de les necessitats de les empreses. Per altra banda, cal un coneixement també molt profund de les necessitats d'incorporació de personal de les empreses, de les seves valoracions de les competències i concretar-ho en indicadors qualitius. En aquest pla es vol treballar per consensuar un model d'orientació i intermediació, detallant els objectius, les línies de treball i les accions a desenvolupar.

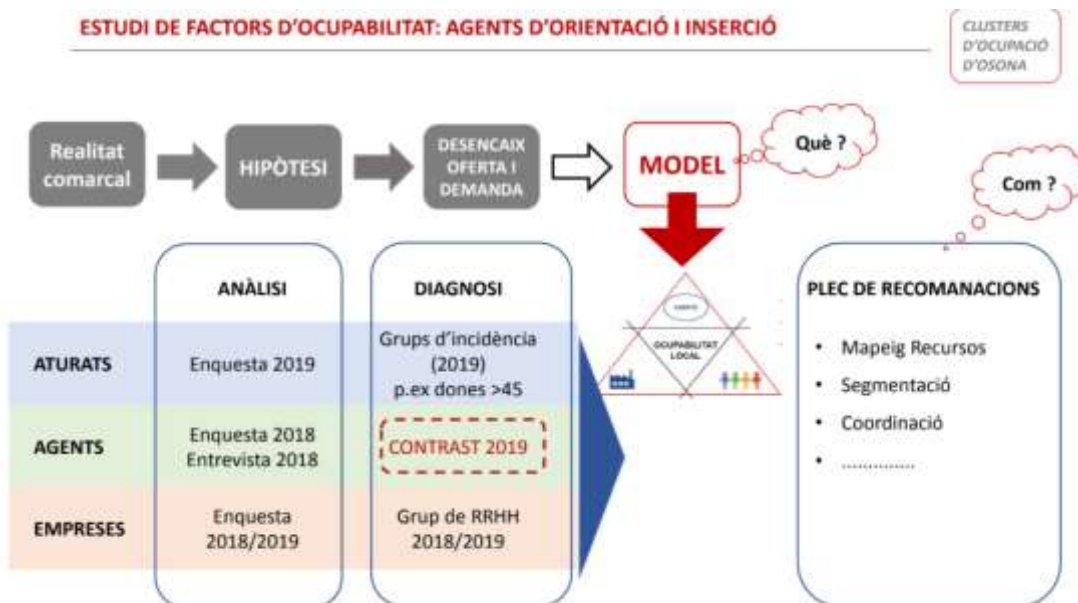
Objectius i resultats a assolir

- Millorar l'encaix entre l'oferta i la demanda (empresa, agents, persones) a la comarca d'Osona.
- Analitzar les persones en situació d'atur inscrites a l'OTG com a demandants d'ocupació
- Analitzar la realitat dels agents d'ocupació i orientació de la comarca d'Osona
- Analitzar la realitat de les empreses del territori (sectors, metodologia de contractació, relació amb els agents d'orientació-ocupació, aspectes que tenen en compte a l'hora de seleccionar, necessitats contractuals presents i futures, requeriments formatius, etc.)
- Actuar, en l'àmbit comarcal, com a catalitzadors de la coordinació dels equips de promoció econòmica del territori buscant impulsar i desenvolupar nous projectes transversals i transformadors i la coordinació i suma de sinèrgies en orientació i intermediació amb empreses i aturats. (incloure la coordinació de projectes existents com la Fabrica 5.0 i ocupació per a la indústria)





Projectes
<p>1. Clusters d'Ocupabilitat a Osona</p> <ul style="list-style-type: none"> • Analitzar les necessitats reals en matèria d'ocupació del territori de les persones i les empreses (local o comarcal) • Millorar l'ajust entre el perfil demandant per l'empresa i el capital competencial de les persones aturades • Dissenyar estratègies i polítiques més eficients i en xarxa.





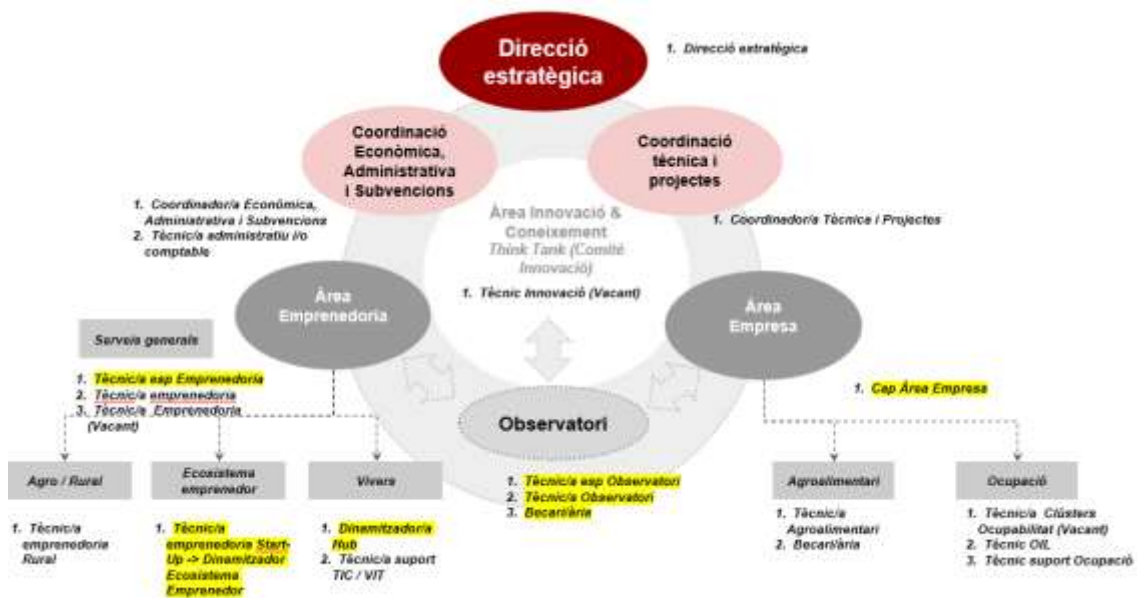
04. Coneixement i estratègia

Aquest àmbit l'integren d'una banda l'Observatori Socioeconòmic d'Osona i de l'altra els "projectes estratègics". L'Observatori s'està consolidant com a eina de monitorització i prospectiva, si bé també, juntament amb els tècnics i el coneixement que es genera en els diferents projectes esdevé una potent eina de coneixement i estratègia.

L'Observatori Socioeconòmic d'Osona (www.observatorisocioeconomicosona.cat) com a eina de monitorització de la realitat comarcal i prospectiva facilita informació per contribuir a desenvolupar estratègies i projectes (públics i privats) que potenciïn la competitivitat, aporta coneixement per a la presa de decisions dels diferents agents del territori i facilita l'accés a les dades en obert per al desenvolupament de noves oportunitats de negoci. L'Observatori treballa amb dades pròpies i dades externes a partir de les quals genera indicadors socioeconòmics de diferents àmbits per als 51 municipis de la comarca d'Osona.

Creació té l'objectiu de desenvolupar nous projectes transversals, estratègics i transformadors. És per això que cal destinar recursos per dissenyar projectes estratègics que donin respostes a les necessitats detectades a través dels diferents anàlisis de l'observatori socioeconòmic. Es pretén aportar valor a tot el territori prioritzant i executant els objectius i projectes estratègics de Creació en base a les necessitats del territori detectades per l'observatori socioeconòmic de la comarca d'Osona. Amb aquest objectiu també s'ha organitzat tot el procés de definició dels reptes estratègics de Creació.

Equip de treball i posició dins l'organigrama:



Suport del tècnics del territori i suport extern per desenvolupar projectes concrets.

Línies de treball/programes que es porten a terme dins d'aquest àmbit





4.1 Observatori Socioeconòmic d'Osona

Descripció

L'Observatori Socioeconòmic d'Osona treballa per ser un punt d'inspiració per a la transformació del territori, les empreses i les persones, facilitant la detecció de reptes que ajudin a definir nous projectes i models de negoci. Per fer-ho desenvolupa dues línies de treball. D'una banda és l'eina de monitorització de la realitat i la competitivitat comarcal i d'altra actua com a element inspirador i anàlisi de les megatendències de futur.

Objectius i resultats a assolir

- Generar i aportar coneixement als diferents agents públics i privats de la comarca per ajudar a la presa de decisions per millorar la competitivitat de les empreses i la qualitat de vida de la població del territori.
- Les 4 línies estratègiques són:
 - Articular la participació dels diferents agents territorials
 - Aportar coneixement profund sobre la identitat i la realitat comarcal
 - Identificar reptes i oportunitats / Pre-disseny de projectes
 - Dotar de coneixement a empreses i persones. Transferir coneixement

Projectes

1. **Monitorització de la realitat comarcal.** Productes:
 1. Indicadors. Conjunt d'indicadors que descriuen la població de la comarca d'Osona i dels seus 50 municipis i la seva evolució. Dins els indicadors demogràfics trobareu les dades referents a l'estructura per edats, el moviment natural, el moviment migratori i el creixement de la població
 2. Catàleg de dades. Consulta per municipis.
2. **Prospectiva / Tendències.** La complexitat de l'entorn, la velocitat i la magnitud dels canvis obliguen a realitzar una anàlisi constant no només del present sinó també de les noves condicions globals i d'aprofitament d'oportunitats de desenvolupament en les persones i territoris. En aquest sentit s'analitzen les principals megatendències per tal d'oferir una mirada al futur a través de les manifestacions del que està passant, amb l'objectiu d'esdevenir un punt de partida per entendre cap a on hem de transitar. Productes que s'ofereixen:
 1. Píndoles de coneixement de les megatendències
 2. Infografies de megatendències
 3. De la tendència a l'oportunitat: Casos reals d'aplicacions de megatendències inspiradores
 4. Xerrades, monogràfics, espais de debat
3. **Productes de coneixement**
 1. Flaix del mercat de treball
 2. Informe de conjuntura
 3. Informe de Competitivitat. Facilita informació per contribuir a desenvolupar estratègies i projectes (públics i privats) que potenciïn la competitivitat, aporta coneixement per a la presa de decisions dels diferents agents del territori i facilita l'accés a les dades en obert per al desenvolupament de noves oportunitats de negoci.
 4. Perfil de ciutat
 5. Anàlisi sectorial: Agroalimentari, TIC, Serveis, Ocupabilitat
4. **Grup de treball XODEL.** Com a membre de la Xarxa d'Observatoris del Desenvolupament Econòmic Local, l'Observatori socioeconòmic d'Osona ha de ser un participant actiu
5. **Servei de consultes a mida.** Disposa d'un servei de consultes per a agents locals i la ciutadania en general al web de l'Observatori. Les consultes fan referència a dades d'indicadors socioeconòmics de l'Observatori.





RESUM 2019



1. Anàlisi i diagnosi



Catàleg de dades

142.792 dades noves
(+41,5%)

50 municipis, Osona i Catalunya
152 famílies d'indicadors
1.450 indicadors
486.720 dades al web

Sostenibilitat
Educació
Mercat de treball
Demogràfics
Activitat econòmica
Indicadors socials
Habitatge

Informes +3

+54 informe competitivitat
+informe de Marfieu
+Contexte econòmic Osona
21 informes publicats al web

Infografies +1

+La indústria a Osona
28 actualitzacions de
9 infografies temàtiques
2 de mercat de treball de Vic i Marfieu

Mapes +4

+Contexte
+Publicació
+Connectat
+Economia
18 mapes publicats al web

2. Transferència de coneixement

28 Presentacions

6 Consell General i d'Administració
5 Factors d'ocupabilitat
5 Grup motor Agroalimentari Osona
3 Tendències
3 Contexte socioeconòmic d'Osona
2 TERRES
2 Presentació de l'Observatori
1 Objectius de Desenvolupament Sostenible
1 Estatut de mobilitat

Tallers a centres educatius 10

4 a IES Vic
2 a IES Torredell
1 La Salle Marfieu
+1 a l'Escola
1 a IES Castell del Quer
1 a IES Voltreguès

14 Sessions d'estratègia municipal

3 a grups polítics de Vic
2 a grups polítics de Cardener
2 a grups polítics del Voltreguès
1 a un grup polític de Sarrià
1 a un grup polític de Marfieu
1 a un grup polític d'Olot
1 a un grup polític de Prat de Lluçanès
1 a un grup polític de Roda de Ter
1 a grups polítics de la Vall del Ger, Orís i Bescanó
1 a un grup polític de diversos municipis d'Osona



52
sessions de transferència de coneixement

3. Xarxa de coneixement

5 Grups de treball

Grup motor Agroalimentari Osona
Objectius de Desenvolupament Sostenible a l'àmbit local
SDC - Fundació FP per ferians entre formació i mercat de treball
Atles de Desenvolupament Econòmic Local
El Perfil de la Ciutat

Reunions i trobades 38

Diverses reunions amb els agents del territori per compartir informació i generar col·laboracions

Sessions de contrast 4

Dimensió territorial
Dimensió productiva
Dimensió formativa
Dimensió social



4. Impacte

27.600 Visites al web

+8,6% de creixement respecte del 2018.
11.108 consultes al catàleg de dades.
9.765 consultes a informes, infografies, mapes i tendències.

Assistents a presentacions, tallers i sessions 627

Diverses reunions amb els agents del territori per compartir informació i generar col·laboracions

41 Consultes i peticions

117 hores dedicades a respondre consultes i peticions





4.2 Projectes estratègics

Descripció

Anualment s'impulsa l'execució de diferents projectes estratègics que permeten identificar noves línies de treball amb els emprenedors, empreses i agents de promoció econòmica. Els projectes estratègics es prioritzen en funció de les necessitats i reptes detectats i prioritzats al territori. Aquesta línia de treball és clau per a generar coneixement i també per a identificar casos èxit, i aprenentatges (alguns dels projectes ens permeten testejar coses in situ i per tant veure què funciona i què no).

Objectius i resultats a assolir

- Generar i aportar coneixement de diferents àmbits, coneixement que als diferents agents públics i privats de la comarca per ajudar a la presa de decisions per millorar la competitivitat de les empreses i la qualitat de vida de la població del territori.

Projectes

1. **Model d'Innovació Osona.** La definició del Model s'ha treballat durant el 2018, ha estat un treball conjunt liderat per una experta en Innovació i que ha treballat amb Creació i coordinadament tant amb les empreses del territori com els agents. Aquest 2019 s'ha de donar continuïtat en la implementació del Model ja que la innovació és un vector transversal que aplica a tots els reptes estratègics, així com àmbits i projectes.
2. **Model Industrial d'Osona (Fab Lab i Indústria 4.0).** Quan es va desenvolupar el nou Model d'emprenedoria es va detectar l'emprenedoria industrial com a línia de treball a explorar. S'ha demanat una subvenció de Planificació Estratègica al SOC per treballar aquesta línia. Així, engegarem aquest projecte amb l'objectiu d'impulsar la cultura empresarial innovadora en l'àmbit industrial, per fomentar projectes que proveeixin a la indústria, i que generin nous productes i solucions basades en tecnologia i innovació.
3. **Estudi de l'ecosistema emprenedor.** Seguim treballant en el desplegament del Nou Model d'atea a l'emprenedor/a i ara es tracta de posar en funcionament les accions i projectes per tal d'assolir els objectius definits per l'any 2020. Les accions i projectes que volem engegar en el marc "**Osona: Implantació Nou Model Atesa - Activació Ecosistema Emprenedor**" s'agrupen en quatre grans línies d'actuació:
 - Sensibilització i Cultura emprenedora
 - Implantació i testeig de noves eines vinculades al model d'atea
 - Implantació i testeig d'un nou recurs de coneixement i accés a finançament
 - Implantació projectes en àmbits d'especialització del model
 - Social -> Dinamització emprenedoria social
 - Rural -> Acceleradora de projectes Foodies
4. **Taula de Gestió de Residus Orgànics.** Treballa per aconseguir una gestió sostenible de les dejeccions ramaderes, fent compatible la ramaderia intensiva i la qualitat ambiental del territori. La Taula actua com a òrgan d'interlocució únic del territori que avalui les propostes presentades pel conjunt d'agents implicats.
5. **Reflexió estratègica.** En aquest projecte seguirem treballant per:
 - Liderar i impulsar projectes estratègics que atenguin a les necessitats del territori
 - Consolidar el model de gestió de l'agència: criteris i model organitzatiu
 - Innovació permanent i fer xarxa (que alhora pot servir per aliances per recerca finançament europeu).





Model innovació Osona

Model Innovació Osona 2025

OBJECTIUS

1. Esdevenir un Ecosistema Innovador l'any 2025
2. Promoure la cultura de la innovació
3. Promoure la innovació en empreses i agents
4. Creació. Un Model Organitzatiu Innovador

Objectius estratègics i projectes

LINEA 1	Promoure la cultura de la innovació
Objectiu estratègic	Conèixer el nivell d'innovació Osona
Projecte 1	Mesurar el nivell d'innovació amb el següent panell d'innovació d'empreses
Objectiu estratègic	Recerca de casos èxits per inspirar
Projecte 1	Metodologia d'inspiració a través de les tendències
Projecte 2	Construcció d'una BBDD casos èxits Osona i fora
Objectiu estratègic	Detecció d'oportunitats de negoci a Osona
Projecte 1	Identificar nous models de negoci a través de l'estudi oportunitats
Projecte 2	Idees Orfe
Objectiu estratègic	Sensibilització agents ecosistema - Socialitzar coneixement innovació
Projecte 1	Servidors inspiradores i de coneixement sobre innovació
Projecte 2	Blog Innovació i Butlletí
LINEA 2	Promoure la innovació en empreses i agents
Objectiu estratègic	Support a les empreses per a que siguin més innovadores
Projecte 1	Desplegament de la Carta de serveis per a les empreses
Projecte 2	Diversificació de la Comunitat de CIO's
Objectiu estratègic	Support als Agents perquè els projectes siguin més innovadors
Projecte 1	Desplegament del Pla de recomanacions
Projecte 2	Servici "330" "Estructura de Support a la Innovació"
LINEA 3	Creació. Un Model Organitzatiu Innovador
Objectiu estratègic	Definir estratègia de Creació que s'ajunti al model definit
Projecte 1	Integració en l'estratègia de Creació
Projecte 2	Actuació de procés intern- Sistematització

EMPRESSES

Carta de serveis a les empreses

AGENTS

Prototipatge ESI (Estructura Support innovació)

Comunitat CIO's

Més de 60 empreses sensibilitzades

Projectes cultura innovació: comunitat: 24 directius

Projectes cultura innovació entitats: més de 10 entitats

3 projectes d'emprenedoria corporativa

Projectes cultura innovació empresa/mètode

Procés innovació: ESI

5 projectes a cada edició

12 projectes

3 projectes finalistes

40 empreses assessorades





Model industrial Osona

Impuls Fab Lab & Indústria 4.0 -> Districte KIV

OBJECTIUS

1. Incrementar la presència i la competitivitat del sector dels serveis empresarials intensius en coneixement (KIBS) per donar resposta als reptes de la transformació del sector industrial i aprofitar-ne les oportunitats.
2. Potenciar sector KIBS, tenint en compte els canvis en el model laboral, com una aposta per un sector i model productiu de futur.
3. Millorar l'oferta de serveis a les empreses de la comarca que permeti afrontar els nous reptes amb més garanties i esdevingui un suport a la innovació.
4. Impulsar la creació (atracció i retenció) de talent en els àmbits de la indústria i dels serveis intensius en coneixement.

ÀMBITS

Enginyeria, tecnologia de fabricació digital, assemblatge de productes, packaging, UX, industrial, 3D software industrial, IoT, drones, Desenvolupament back/front end, Mfg digital, Copy (creativa, content, SEO, SEM), analítiques, operacions suport.

1. **Allotjament i incubació de projectes**
 - Allotjament de projectes del sector KIBS
 - Acompanyament i incubació de projectes
2. **Reskilling de professionals**
 - Jornades tècniques per professionals i PIMES del sector KIBS
 - Capacitació tècnica per professionals
 - Exploració per l'aparició de noves opcions acadèmiques i formatives
3. **Dinamització del sector Serveis intensius en coneixement**
 - Jornades de sensibilització per acostar als professionals a les tendències del mercat.
4. **Ecosistema i coordinació d'actors. Convertir el Recinte Final en un nou espai de referència per les empreses**
 - Impuls d'un nou marc de treball entre empreses i actors per definir actuacions conjuntes
 - Adequació Recinte Final perquè esdevingui un nou espai de referència que afirmi les relacions professionals i la transferència del coneixement.
 - Campanya de visibilitat per posicionar el recinte
5. **Espai de prototipatge i experimentació**
 - Taller de prototipatge
 - Espai d'exploració i inspiració per exposar noves tendències, tecnologies i nous productes.

Dinamització Ecosistema empedorador

S'han realitzat 10 trobades "After works" d'emprenedore/es de la comarca.





05. Internacional i projectes europeus

Creació té mirada oberta i l'objectiu de col·laborar cada vegada més amb projectes europeus.

En aquest àmbit es vol treballar per assolir els següents objectius:

- La captació de fons europeus per tal de finançar projectes estratègics del territori.
- Iniciar una xarxa de contactes internacionals per fer benchmarking d'experiències de desenvolupament local d'èxit en altres territoris.
- Aconseguir aliances amb agents de desenvolupament local d'altres països
- Facilitar contactes a les empreses i emprenedors per a la internacionalització, la recerca i la innovació.

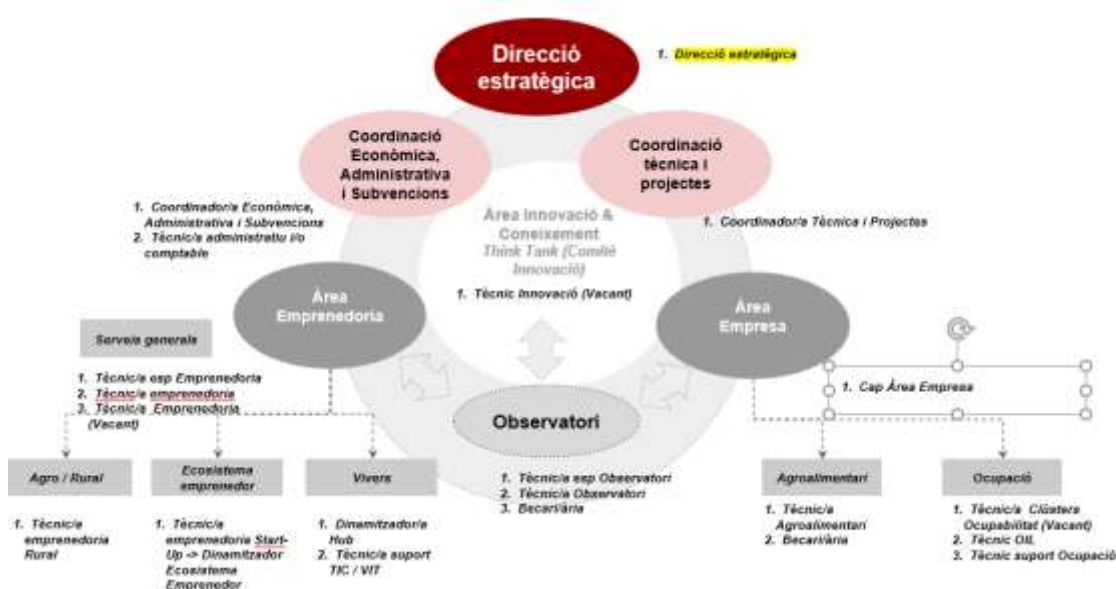
Pren com a línia de treball estratègica el projecte Invest in Osona que s'ha iniciat el 2018 i i hem donat continuïtat el 2019. Invest in Osona té com a missió posicionar el territori d'Osona com a territori d'oportunitats empresarials, posant en valor els seus punts forts tant a nivell empresarial, educatiu com a nivell de paisatge, situació i qualitat de vida. Mostrant l'Osona innovadora, ben connectada i atractiva per al talent i per als negocis empresarials, potenciant sectors en els que s'han detectat oportunitats.





La visió del projecte és clara, ser la plataforma de referència per a les empreses i emprenedors, principalment de fora, i promoure que es plantegin Osona com a lloc on implantar o fer créixer el seu negoci, esdevenint alhora un lloc estratègic on viure i desenvolupar-se també a nivell personal, amb un valor afegit important, la qualitat de vida. També es vol potenciar la recerca de partners internacionals per potenciar determinats sectors econòmics, com per exemple el sector de l'esport.

Equip de treball i posició dins l'organigrama



Suport del tècnics del territori i suport extern per desenvolupar projectes concrets.

Línies de treball/programes que es porten a terme dins d'aquest àmbit:

5.1 Invest In Osona
Descripció
<p>Invest in Osona té com a missió posicionar el territori d'Osona com a territori d'oportunitats empresarials, posant en valor els seus punts forts tant a nivell empresarial, educatiu com a nivell de paisatge, situació i qualitat de vida. Mostrant l'Osona innovadora, ben connectada i atractiva per al talent i per als negocis empresarials, potenciant sectors en els que s'han detectat oportunitats.</p> <p>La visió del projecte és clara, ser la plataforma de referència per a les empreses i emprenedors, principalment de fora, i promoure que es plantegin Osona com a lloc on implantar o fer créixer el seu negoci, esdevenint alhora un lloc estratègic on viure i desenvolupar-se també a nivell personal, amb un valor afegit important, la qualitat de vida. També es vol potenciar la recerca de partners internacionals per potenciar determinats sectors econòmics, com per exemple el sector de l'esport.</p>
Objectius i resultats a assolir
<ul style="list-style-type: none"> ● Posicionar Osona com un territori d'oportunitats, atractiu i facilitador per a la implantació de nous projectes empresarials ● Captar nou talent, però alhora retornar el talent que se'n ha escapat. ● Aconseguir partners internacionals per determinats sectors

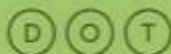




Projectes

1. **Vertebrar un nou servei compartit entre tots els agents.**
 - a. Concretar molt bé tots els recursos disponibles entre totes les entitats (BBDD de naus buides, experts sectorials, centres de formació, centres educatius, xarxa de professionals, assessorament en processos de selecció de personal per competències,...)
 - b. Elaborar BBDD de talent de la comarca instal·lat a fora; definir criteris del talent que es vol censar, recerca d'experts, realització d'algun acte de captació a fora d'Osona, recerca per linkedin, BBDD de beques full-bright, entre d'altres.
 - c. Recerca d'esdeveniments multisectorials i sectorials interessants, fires rellevants, per tal de pensar accions de promoció.
 - d. Contactes amb multinacionals instal·lades al territori per detectar els projectes d'inversió del grup i intentar posicionar-los a Osona, etc...
2. **Desenvolupar pla de comunicació i de màrqueting digital.** Consistirà en posicionament en llocs clau de material en format paper, per una banda, i accions de comunicació i màrqueting a la xarxa.
3. **Desenvolupar accions específiques i innovadores.** Es volen planificar i executar algunes accions de promoció diferenciades i que permetin posicionar al territori:
 - Participació agrupada en espais d'estaments com DIBA o Generalitat en actes de referència de trobada d'emprenedors com el Biz Barcelona, 4YFN, entre d'altres. Caldrà fer una preparació prèvia de la participació a l'esdeveniment, així com anar-hi amb alguna proposta singular i atractiva.
 - Realitzar accions de promoció molt segmentades i dirigides: ens imaginem coses com algun esdeveniment rellevant a Barcelona, per tal de promoure la comarca.
 - Convidar a xarxes empresarials d'altres països i d'Espanya perquè coneguin l'existència dels recursos empresarials del territori.
 - Establir xarxa de contactes internacionals per aconseguir partners per determinats sectors.
 - Fer visites internacionals per captar partners
 - Portar a influenciadors de fora a la fer una visita a la comarca, entre d'altres.





● QUÈ ÉS EL PROJECTE DOT?

Des de Creació, agència d'emprenedoria, innovació i coneixement, fa temps que tenim ganes de conèixer i establir contacte amb persones d'Osona que desenvolupen la seva trajectòria professional fora de la comarca per connectar-la amb el territori.

En aquest sentit neix el projecte DOT (Talent d'Osona) que pretén ser el punt d'unió d'aquest talent amb la comarca. La finalitat és posicionar l'ecosistema del coneixement de la comarca i incorporar-lo als diferents projectes de desenvolupament local d'Osona.

● SUMA'T A L'ECOSISTEMA DOT

Ets osonenc i ara mateix estàs desenvolupant la teva carrera professional fora de la comarca? **Suma't a l'ecosistema DOT!**

Volem ampliar l'ecosistema del coneixement d'Osona i estem convençuts que les vostres experiències, coneixements o trajectòries professionals poden ser molt inspiradores i motor de nous projectes amb impacte a la comarca!





Indicador	
Persones BBDD	206
Persones contactades	38

Pol Solà Romeu

→ D'Hospital de Bellvitge a Cerses
→ Enginyer de producció de sistemes de disseny de vols - Thales Alenia Space

Alba Torrens i Capdevila

→ De Vic a College Park (Maryland - USA)
→ Professora d'enginyeria civil i ambiental a la universitat de Maryland.

Jofre Mateu Matesanz

→ De Castelló a Estocolm
→ Desenvolupador d'Android a Spotify

Igualment per a treballar el Repte intern, Creació hem fet un treball per a definir un full de ruta que alineï els recursos que tenim i de que disposem amb els programes i projectes que volem implementar i que persegueixen la consecució dels objectius estratègics.



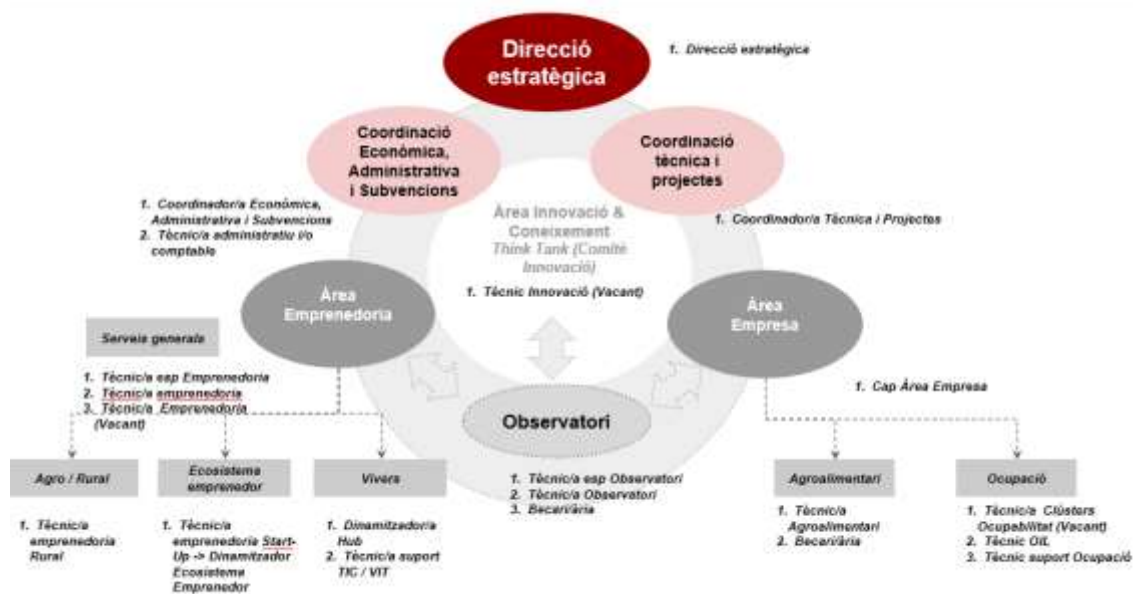


Hi ha tres destinataris estratègics: empenedors/es - empreses - agents. Els quals volem impactar assolint els següents resultats:

- empreses noves amb valors
- empreses consolidades
- més innovació al territori
- satisfacció i confiança "clients"
- més inversió al territori
- més ocupació de qualitat
- generació de coneixement

Per fer-ho oferim als clients programes i serveis orientats a assolir els objectius (definitos anteriorment per cada àmbit) des d'una visió "d'ecosistema innovador" que implica activar relacions i xarxa entre tots els actors i també activant recursos interns de Creació: personal, econòmic, espais, coneixement i estratègia, eines digitals talent i aliances i relacions amb altres agents. També aquest treball ha implicat una "nova proposta organitzativa" més transversal i on el nexa d'unió entre tots els tècnics és l'Àrea d'Innovació i coneixement. Una àrea en el que el destinatari estratègic esdevé el centre i on l'aportació de valor i coneixement esdevé un element clau.





La Direcció Estratègica aporta visió i enfoc a tots els programes i projectes. La Coordinació Tècnica i projectes està implicada en la operativa i vetlla per l'activació de tots els recursos per a que es puguin desenvolupar amb èxit els programes i projectes- Igualment coordina totes les reunions entre els equips de projectes. La Coordinació Econòmica, Administrativa i de Subvencions fa seguiment administratiu i econòmic dels programes i projectes assegurant els recursos econòmics necessaris per desenvolupar l'activitat de Creacció.





Resum indicadors 2019

Quadre de Comandament - Indicadors 2019

NOVES EMPRESSES TEIXIT EMPRENEDOR POTENT		EMPRESSES MÉS COMPETITIVES I MÉS INNOVADORES		MILLOR ENCAIX PERSONES ATURADES I MERCAT TREBALL		INVEST IN OSONA		CONEIXEMENT I ESTRATÈGIA	
ATENCIÓ EMPRENEDORS		EMPRESSES GENERAL		OCUPACIÓ PER LA INDÚSTRIA LOCAL		DOT - BBDD TALENT OSONA		OBSERVATORI SOCIOECONÒMIC	
3210	Persones sensibilitzades	188 / 350	Empreses diferents /actuacions	8	Formacions a mida	206	Persones BBDD	27.716	Número de visites al web
62/100	Empreses creades/Llocs treball creats	15	Assistents formació (Talent)	2	Formació recurs permanent	26	Persones contactades	2.953	Número d'usuaris al web
1	Repte Empresa	POLÍGONS		41	Persones contractades	8	Matchings	486.720	Dades al web
34	Altes Punt PAE	50	Empreses Compra Agregada (en procés)	60	Mentors implicats	CAPTACIÓ DE PROJECTES		52	Presentacions, tallers i sessions
86,4%	Index supervivència	AGROALIMENTARI -> 1 Grup Motor		VOCACIONS INDUSTRIALS		2	Inversions 2019	627	Assistents a les presentacions, tallers i sessions
3 / 94	Formacions / assistents (Vic)	12	Re-definició o nous productes / serveis sorgits de Crealimint	19	Total fibres ofics OIL 17/20 4 DIBA	1	Convocatòria PECT: Aj. Vic, Aj. Manlleu, U/Vic i Creació	41	Consultes i peticions
1 NOU SERVEI D'EMPRENEDORIA RURAL		7	Empreses que innoven amb Crealimint	3	Videos Challenge Creació 4 OIL / DIBA	2	Residència FABER/Universitat de Baltimore	5	Grups de treball
VIVERS		25/318	Accions formatives / assistents	5	Tallers de vocacions	CAPITAL & INNOVACIÓ SOCIAL		3	Informes
51	Empreses allotjades (Vit 25)	4	Empreses participen a programa export	ESTUDI CLÚSTER OCUPABILITAT		TERRIS ADULTS		29	Infografes
95	Llocs de treball vivers (Vit 54)	21	Projectes de nova creació àmbit rural	24	Enquestes agents	7	Sessions	4	Mapes
88,48%	Ocupació Vivers (Vit 93%)	8 / 10	Empreses agro creades / LI Treball	443	Enquestes persones aturades	17	Participants	PROJECTES ESTRATÈGICS	
REEMPRESA		INNOVACIÓ		25	Enquestes empreses	2	Disseny de Projectes	1	Fab Lab & Indústria 4.0
25	Casos d'èxit Reempresa	140	Persones que reben formació	4	Sessions treball Grup Agents	TERRIS JOVES		1	Dinamització Ecosistema Emprenedor
2.000.258 €	Inversió induïda Reempresa	56	Empreses assessorades	PLA ESTRATÈGIC FP		5	Dies	1	Model Innovació Osona
65	Llocs de treball (salvats i creats)	27 M €	Recursos detectats	1	Taula Comarcal	17	Participants	1	Taula de Gestió de Residus Orgànics
EMPRESA SOCIAL		1,7 M €	Recursos sol·licitats per a R+D+i	3	Grups de treball: motor + centres FP + orientació	1	Projecte		
3	Cooperatives creades (GT))	951.964 €	Recursos resolts per R+D+i	1	Model Consell Orientador. Pílot				
12	Llocs de treball creats	2	Vision Trip: NER + Sonar						