

Memòria Activitats 2018



Índex

1. L'Agència
2. Emprenedoria
 - a. Empresa i Formació
 - b. Formació per a emprenedors/es
 - c. Centre de Recursos
 - d. Model Atesa emprenedors/es – noves eines
3. Empresa
 - a. Captació de recursos d'R+D+i per empreses
 - b. Mapeig sector Serveis
 - c. Àgora Opinió
4. Ocupació
 - a. Ocupació per la indústria
 - b. Dinamització Clúster Ocupació Osona
 - c. La Fàbrica 5.0
5. Observatori Socioeconòmic d'Osona
6. Projectes estratègics
 - a. Model d'innovació d'Osona
 - b. Invest in Osona
7. Resum indicadors



L'AGÈNCIA

Creació es constitueix com a Agència per unir els esforços dels diferents agents que treballen actualment a la zona, racionalitzar recursos i millorar l'impacte dels projectes desenvolupats en termes de millora de l'ocupació de les persones, competitivitat de les empreses i desenvolupament sostenible del territori a nivell econòmic, social i ambiental. És una organització que assumeix un doble rol, a nivell comarcal i a nivell municipal.



La línia que es pren com a raó de ser és la **GENERACIÓ DE CONEIXEMENT**. Un coneixement necessari que s'ha de **SOCIALITZAR** amb la resta d'actors implicats en el territori que té una voluntat de **TRANSFORMAR** el context, afavorint el desenvolupament de l'ocupabilitat de la ciutadania, la competitivitat del teixit productiu i el posicionament del territori.

A continuació presentem un resum dels projectes realitzats al 2018 per àmbits i alineats amb els reptes estratègics de creació 2017-2020:

1. Afavorir la millora productiva i competitiva dels següents sectors d'activitat - **Impulsar la transformació del model productiu del territori → EMPRESSES**
2. Promoure que les micro i petites empreses de la Comarca augmentin la seva competitivitat introduint canvis en el model de negoci i d'organització - **Desenvolupar programes específics per dimensió empresarial → EMPRESSES**
3. **Aconseguir un teixit emprenedor potent que generi activitat econòmica i ocupació → EMPRENEDORS/ES**
4. **Millorar l'ajust entre el perfil demandat per l'empresa i el capital competencial de les persones en atur → AGENTS D'OCUPACIÓ**
5. **Aconseguir que la innovació estigui present en els projectes comarcals → AGENTS**
6. **Aconseguir treballar en xarxa amb tots els agents del territori creant ecosistema per tal de d'executar projectes i serveis transformadors i que generin impacte → enfoc transversal a tots els reptes.**



1. Emprenedoria

Aquest apartat treballa per el repte estratègic de Creació que és “Aconseguir un teixit emprenedor potent que generi activitat econòmica i ocupació a Osona”.

En aquest àmbit els projectes i serveis que s’ofereixen van dirigits a l’emprenedor, que és aquella persona que crea i desenvolupa un nou projecte empresarial.

El principals objectius dels serveis d’aquest àmbit són:

- Crear cultura emprenedora
- Esdevenir un punt de referència per als emprenedors per així incidir en la creació d'empreses, aportant valor i fomentant l'autoocupació de persones desocupades
- Ajudar en la consolidació i acceleració dels projectes durant els seus primers cinc anys de vida.
- Hem incorporat el implantar un nou model d’atenció als emprenedors que requerirà destinar-hi temps i recursos.

L’any 2017 es va treballar conjuntament amb tot el territori el nou Model d’emprenedoria amb impacte social i rural. Durant el 2018 s’han començat a treballar també coordinadament amb el territori les eines i metodologies del nou Model d’atenció que han de portar més valor als emprenedors/es, el 2019 continuarem fent aquest treball de desenvolupament d’eines. Continuarem treballant també l’especialització rural i social. En l’àmbit social continuarem acompanyant el projecte Centre de Recursos per emprenedors i microempreses perquè esdevingui una empresa social, projecte que també té com a objectiu oferir recursos de back office a emprenedors i microempreses perquè esdevinguin projectes més professionalitzats.

Destacar també el nou servei “Punt d’Atenció a l’Emprenedor (PAE) “ que s’encarrega de facilitar la creació de noves empreses, l’inici efectiu de la seva activitat i el seu desenvolupament, a través de la prestació de serveis d’informació, tramitació de documentació, assessorament, formació i suport a la finançament empresarial.

Equip de treball:

Emprenedoria: Judith Saus, Meritxell Carbonell, Ignasi Muntanya, Judit Batriu (suport a Empresa i Formació).

VIT i Suport TIC: Pep Campàs, Tina Mármol.

Territori: Tècnics del territori.

Suport extern per desenvolupar projectes concrets.



Indicadors empenedoria 2018

Emprenedoria	
Sensibilització empenedors. Accions de sensibilització escoles i persones interessades	129
Sensibilització empenedors. Persones interessades	2161
Sensibilització empenedors. CUEME. Nombre escoles	6
Sensibilització empenedors. CUEME. Nombre alumnes	323
Assessorament empenedors. Persones beneficiàries serveis informació i orientació	226
Assessorament empenedors. Persones assessorades	136
Assessorament empenedors. Plans d'empresa iniciats	93
Assessorament empenedors. Nombre d'empreses creades	60
Assessorament empenedors. Llocs de treball creats	88
Tramitacions alta empreses sistema PAE (CIRCE)	15
Formació empenedors. Nombre d'accions de formació	9
Formació empenedors. Persones participants accions de formació	126
Seguiment empenedors. Empreses destinatàries dels serveis de seguiment tècnic	167
Vivers. Empreses allotjades als vivers (CPE, VIT, Casa Convalescència)	54
Vivers. Llocs de treball	81
Vivers. Grau d'ocupació dels despatxos dels vivers i coworking	77,55%
Centre de recursos per empenedors. Empreses ateses	22
Centre de recursos per empenedors. Persones aturades contractades	3
Centre de recursos per empenedors. Persones inserides	1
Economia social. Projectes impulsats	1
Reempresa	
Reempresa. Operacions de negocis traspassats. Casos èxit	14
Reempresa. Altes de reempenedors	68
Reempresa. Altes de cedents	36
Reempresa. Processos de negociació oberts	47
Reempresa. Llocs de treball (salvats i creats)	31
Reempresa. Inversió induïda	666.100,00 €



a. Empresa i Formació

El projecte "Empresa i Formació, creant els llaços del futur" neix de la intenció de contribuir des de les institucions empresarials i locals de la comarca d'Osona (Consell Empresarial d'Osona, Creació, Universitat de Vic - Universitat Central de Catalunya,...) al desenvolupament d'un projecte educatiu que millori el desconeixement que sovint els alumnes tenen de les empreses del seu entorn, així com el desenvolupament de la competència emprenedora en els alumnes d'edats primerenques (d'entre 11 i 18 anys).

El projecte pretén dur a terme un seguit d'activitats per tal d'apropar les empreses a les escoles per què els alumnes coneguin la realitat empresarial del seu entorn, ajustant les activitats al nivell educatiu de cada nivell escolar. També es pretén estimular i desenvolupar en ells noves idees de creació d'empresa i il·lusions amb la finalitat que sorgeixin nous emprenedors.

La finalitat del projecte és disposar d'una estructura estable que programi activitats durant els cursos acadèmics, inspirades en les empreses, i destinades als alumnes dels centres educatius de la comarca. Específicament, a Osona hi ha 85 centres educatius entre públics i concertats que poden sol·licitar que el programa es desenvolupi a la seva escola. Preveiem que, anualment, es puguin beneficiar d'aquest projecte com a mínim 1000 infants i joves d'entre 11 i 18 anys de la comarca d'Osona. Aquest projecte es va iniciar al mes de gener de 2014, amb la qual aquesta és la quarta edició.

Per estructurar les activitats s'han definit 3 nivells d'intervenció. El I nivell inclou els/les alumnes de 5è, 6è i 1r d'ESO, el II nivell inclou els/les alumnes de 2n, 3r i 4t d'ESO, i el III nivell inclou els alumnes de Batxillerat, Cicles Formatius de Grau Mitjà i Cicles Formatius de Grau Superior. Aquesta distribució permet que siguin fàcilment les escoles les que decideixin en quin curs encaixen millor les activitats que es proposen i permet una major adaptació a la programació acadèmica. El projecte es desenvolupa durant el curs escolar. En el curs escolar 2013-2014 es van beneficiar 879 participants, en el curs escolar 2014-2015 n'han sigut 1.425, al curs 2015-2016 1.849 alumnes, al curs 2016-2017 1559 alumnes i enguany al curs 2017-2018 han estat 2319 alumnes.

Objectiu General: **Planificar i estructurar una línia d'activitats**, des del món empresarial d'Osona, destinades a promoure el coneixement i la relació entre les empreses i els centres d'educació.

Objectius Específics:

- Desenvolupar l'esperit emprenedor i intraemprenedor dels joves per a una millor incorporació en el mercat laboral.
- Desenvolupar activitats pràctiques de sensibilització que incloguin casos reals que motivin vocacions industrials entre els joves.
- Ajudar els joves a conèixer l'entorn empresarial del que formaran part en un futur proper.
- Estimular noves idees que puguin ser motor d'iniciatives que generin valor i il·lusions.
- Despertar el potencial emprenedor dels joves a través de dinàmiques de treball en equip.
- Millorar la ocupabilitat del participant mitjançant la millora de la capacitat emprenedora, innovadora i tecnològica.



Dades del curs 2017-2018:

Tallers als centres educatius:

TALLERS OFERTATS	QUANTITAT TALLERS	QUANTITAT HORES	QUANTITAT PARTICIPANTS	QUANTITAT CENTRES PARTICIPANTS
9	118	219 h	2152	14

Visites a les empreses :

EMPRESES PARTICIPANTS	NOMBRE DE VISITES	QUANTITAT HORES	QUANTITAT PARTICIPANTS	QUANTITAT CENTRES PARTICIPANTS
2	4	8	124	3

Repte empresa:

EMPRESA PARTICIPANT	DINAMITZADORS PARTICIPANTS	QUANTITAT HORES	QUANTITAT PARTICIPANTS	QUANTITAT CENTRES PARTICIPANTS
1	14	4	113	4



b. Formació per a emprenedors/es

S'ofereix un programa formatiu en el que hi participen totes les entitats de promoció econòmica del territori.



Programa formatiu ofert l'any 2018



Osona
Programa
2018





Formació per a Empreses i Emprenedors

2018

FORMACIONS PRIMER SEMESTRE


Sessions bàsiques per el teu projecte empenedor

Sessions pràctiques de formació aplicada amb experts, on treballarem els àmbits essencials a tenir en compte per construir el teu projecte empenedor.

08/05 Sessió 1 - Vic - 	21/05 Sessió 2 - Vic - 	04/06 Sessió 3 - Vic - 	18/06 Sessió 4 - Vic - 
Té sentit la meua idea? Estudi de mercat i proposta de valor	Pla de màrqueting per empenedors	Màrqueting digital	El meu projecte en números (anàlisi econòmic i financer)

Sessions específiques

Perfil destinatari

 Autònoms i petites empreses  Comerç  Tots

MARÇ		
22 i 23	Treu profit de les xarxes socials per difondre la teua marca personal (2 sessions) - Manlleu -	PE
ABRIL		
05 i 12	Aspectes fiscals i comptables que han de conèixer els autònoms (2 sessions) - Sta. Creu de Juçjar -	PE
17	SMED-Tècniques per millorar la producció - Torelló -	T
19	Tècniques teatrals per comunicar i vendre millor - Folgueroles -	PE
26	Són coherents els valors del teu negoci amb els teus valors personals? - Manlleu -	PE
MAIG		
03	Tancar, vendre o continuar? - St. Hipòlit de Voltregà -	PE C
10	Utilització signatura digital - Roda de Ter -	T
17	Com ser un venedor efectiu - Centelles -	PE
24 i 07 i 21/06	Taller mindfulness a l'empresa (3 sessions) - Roda de Ter -	PE
31	Aspectes i comptables i fiscals de la petita empresa - Torelló -	T
JUNY		
14	Ets autònom informa't de les novetats - Centelles -	T

Més informació i inscripcions a: www.creaccio.cat/formacio/



Amb el suport:





Osona
Programa
2018

Formació per a Empreses i Emprenedors

2018





FORMACIONS SEGON SEMESTRE

Sessions bàsiques per el teu projecte empenedor

Sessions pràctiques de formació aplicada amb experts, on treballarem els àmbits essencials a tenir en compte per construir el teu projecte empenedor.

02/10 Sessió 1 Vic 	16/10 Sessió 2 Vic 	30/10 Sessió 3 Vic 	14/11 Sessió 4 Vic 
Té sentit la meua idea? Estudi de mercat i proposta de valor	Pla de màrqueting per emprenedors	Màrqueting digital	El meu projecte en números (anàlisi econòmic i financer)

Sessions específiques

MODEL DE NEGOCI 	MÀRQUETING 	MÀRQUETING DIGITAL 	ECONÒMIC, FINANCER I FISCAL 
22/10 Taradell El futur dels negocis: vendre més enllà del producte i crear experiències	08/10 Sta. Creu de Jutglar Speed Networking	18/10 Roda de Ter Xarxes socials i web 3.0 al món empresarial	20/09 Roda de Ter Utilització de la signatura digital
	13 i 20/11 Centelles Com conèixer la teua competència	06/11 Torelló Com dissenyar una campanya d'email màrqueting des de zero	27/09 Torelló Requisits legals i fiscals de la venda on line
	19/11 Tona Com ser un venedor efectiu	15 i 22/11 Torelló Taller d'estratègia i creació de continguts de valor	11/10 Manlleu Com ens relacionem electrònicament amb l'administració?
			25/10 Manlleu Què és una cooperativa? Com funciona?
			09/11 Manlleu Obligacions fiscals per a professionals liberals i autònoms
			13/12 Balenyà (Els Hostalets) Què vol dir ser treballador autònom? Prestacions i cobertures



Resum de les sessions realitzades el 2018

Formació	Lloc	Mes	Inscrits	Assistents	Àmbit formació	Adreçat a ...	% assistència	valoració global de la formació
SESSIÓ INAUGURAL	Vic	març			Networking i cooperació empresarial	Tots		
Treu profit de les xarxes socials per difondre la teva marca personal (2 sessions)	Manlleu	març	4	16	Comunicació i TIC	Autònoms i petites empreses	400,00%	8,5
Aspectes fiscals i comptables que han de conèixer els autònoms (2 sessions)	Sta. Creu de Jutglar	març	9	9	Econòmica financera i fiscal	Autònoms i petites empreses	100,00%	9,13
SMED- Tècniques per a millorar la producció (empresa)	Torelló	abril	6	4	Producció	Tots	66,67%	7,5
Tècniques teatrals per comunicar i vendre millor	Folgueroles	abril	13	15	Màrqueting i comercialització: Offline	Autònoms i petites empreses	115,38%	9,5
Són coherents els valors del teu negoci amb els teus valors personals?	Manlleu	abril	5	7	Planificació i estratègia empresarial	Autònoms i petites empreses	140,00%	7
Tancar, vendre o continuar?	Sant Hipòlit de Voltregà	maig	3	7	Econòmica financera i fiscal	Comerç	233,33%	
Utilització de la signatura digital	Roda de Ter	maig	0	0	Econòmica financera i fiscal	Tots		
Com ser un venedor efectiu	Centelles	maig	13	15	Màrqueting i comercialització: Offline	Autònoms i petites empreses	115,38%	8,5
Taller mindfullnes per l'empresa (3 sessions)	Roda de Ter	maig	8	7	Habilitats directives i gestió d'equips	Autònoms i petites empreses	87,50%	8,71
Aspectes comptables i fiscals de la petita empresa	Torelló	maig	10	4	Econòmica financera i fiscal	Tots	40,00%	5,5



Ets autònoms? Informa't de les novetats	Centelles	juny	5	15	Econòmica financera i fiscal	Autònoms i petites empreses	300,00%	9
Utilització de la signatura digital	Roda de Ter	setembre	0		Econòmica financera i fiscal	Tots		
Requisits legals i fiscals de la venda on line	Torelló	setembre	9	9	Econòmica financera i fiscal	Tots	100,00%	8
Speed Networking (presentació de l'empresa de manera curta i eficient)	Santa Creu de Jutglar	octubre	8	10	Màrqueting i comercialització: Offline	Autònoms i petites empreses	125,00%	9
Com ens relacionem electrònicament amb l'Administració?	Manlleu	octubre	2	12	Econòmica financera i fiscal	Autònoms i petites empreses	600,00%	7,5
Xarxes Socials i Web 3.0 al món empresarial	Roda de Ter	octubre			Màrqueting i comercialització: Online	Tots		
El futur dels negocis: vendre més enllà del producte i crear experiències	Taradell	octubre	12	16	Models de negoci	Tots	133,33%	7,42
Què és una cooperativa? Com funciona?	Manlleu	octubre	2	8	Econòmica financera i fiscal	Tots	400,00%	6,5
Com dissenyar una campanya d'email màrqueting des de zero	Torelló	novembre	15	11	Màrqueting i comercialització: Online	Tots	73,33%	8
Com conèixer la teva competència: marge, benefici, despeses i com definir la teva estratègia per a ser més competitiu	Centelles	novembre	12	8	Màrqueting i comercialització: Offline	Autònoms i petites empreses	66,67%	9
Com ser un venedor efectiu	Tona	novembre	13	13	Màrqueting i comercialització: Offline	Autònoms i petites empreses	100,00%	9,6



Taller d'estratègia i creació de continguts de valor	Torelló	novembre	14	13	Màrqueting i comercialització: Online	Tots	92,86%	8
Obligacions fiscals per a professionals liberals i autònoms	Manlleu	novembre	6	7	Econòmica financera i fiscal	Autònoms i petites empreses	116,67%	7,25
Què vol dir ser treballador autònom? Prestacions i cobertures	Balenyà	desembre	12	10	Econòmica financera i fiscal	Autònoms i petites empreses	83,33%	8,5
SESSIONS BÀSIQUES								
Sessió 1: Té sentit la meua idea? Estudi de mercat i proposta de valor	Vic	maig	20	20	Planificació i estratègia empresarial	Autònoms i petites empreses	100,00%	9,33
Sessió 2: Pla de màrqueting per emprenedors	Vic	maig	22	23	Màrqueting i comercialització: Offline	Autònoms i petites empreses	104,55%	8,6
Sessió 3: Màrqueting digital	Vic	juny	20	15	Màrqueting i comercialització: Online	Autònoms i petites empreses	75,00%	8,87
Sessió 4: El meu projecte en números (anàlisi econòmic financer)	Vic	juny	13	15	Econòmica financera i fiscal	Autònoms i petites empreses	115,38%	9
Sessió 1: Té sentit la meua idea? Estudi de mercat i proposta de valor	Vic	octubre	17	13	Planificació i estratègia empresarial	Autònoms i petites empreses	76,47%	9,2
Sessió 2: Pla de màrqueting per emprenedors	Vic	octubre	17	16	Màrqueting i comercialització: Offline	Autònoms i petites empreses	94,12%	9
Sessió 3: Màrqueting digital	Vic	octubre	20	13	Màrqueting i comercialització: Online	Autònoms i petites empreses	65,00%	8,9
Sessió 4: El meu projecte en números (anàlisi econòmic financer)	Vic	novembre	10	6	Econòmica financera i fiscal	Autònoms i petites empreses	60,00%	10



c. Centre de Recursos

Es continua treballant perquè el projecte Centre de Recursos es consolidi com una empresa social. Així el projecte defineix un nom comercial: Guanya Temps.

Guanya Temps és un projecte liderat per dues persones (que estaven en situació atur) i Creació. Ofereix un servei professional per hores a emprenedors/es i microempreses amb l'objectiu de que s'estalviïn temps en tasques que no aporten valor afegit i el dediquin al core business del seu negoci.

El Centre de Recursos (CR) ha permès que, el 63,6% de les empreses que han finalitzat el servei, l'emprenedor/a alliberés temps i es pogués dedicar al seu core business " obtenint millors resultats en el negoci. Un 72% dels emprenedors després de passar pel servei del CR, han incorporat personal amb contracte laboral a la seva empresa.

S'ha donat oportunitat a tres persones, amb nivell professional alt però amb situació laboral precària o en atur de llarga durada, a entrar al món laboral en règim d'autònoms, apoderant-se i generant confiança per abordar nous reptes professionals dins i/o fora del CR. Una d'aquestes persones ha pogut ser inserida a una empresa amb un contracte fix. Les altres dues volen continuar vinculades al projecte Centre de Recursos i fer-lo créixer professionalment com a nova empresa de serveis amb l'acompanyament de Creació.

Infografia 2018





d. Model Atesa emprenedors/es – Noves eines

El projecte ha consistit en el desenvolupament dels recursos prioritaris per poder implementar el Nou model d'atesa a emprenedors d'Osona, dissenyat durant l'any 2017 de forma conjunta amb tots els serveis d'emprenedoria de la comarca. Aquest model d'atesa s'ha enfocat en donar resposta des dels serveis d'emprenedoria d'Osona a acompanyar a les persones i a les empreses a desenvolupar el seu projecte empresarial i les seves competències emprenedores aportant-hi valor afegit i qualitat. Així es contribueix en donar impuls a un ecosistema emprenedor amb capacitat transformadora de la comarca.

La implantació del model ha consistit en implementar eines i recursos del model d'atesa en 3 línies de treball, a) l'atesa més generalista o bàsica a emprenedors, b) l'acompanyament i seguiment a microempreses i emprenedors (realitzat per Manlleu) i c) l'atesa a sectors més específics enfocats en el sector rural.

A continuació detallem les accions realitzades en les línies A) i C):

A- DESENVOLUPAMENT D'EINES GENERALS BÀSIQUES D'ATENCIÓ A EMPRENEDORS

- **Anàlisi Eco-financera:** 2 reunions amb els tècnics/ques del territori, una de definició necessitats i característiques de l'eina i l'altre de validació de la feina feta per part del consultor extern. A part de les reunions participatives s'han realitzat 3 reunions de coordinació amb el consultor extern.
- **Màrqueting:** 2 reunions amb els tècnics/ques del territori, una de definició necessitats i característiques de l'eina i l'altre de validació de la feina feta per part del consultor extern. A part de les reunions participatives s'han realitzat 2 reunions de coordinació amb la consultora externa.
- **Competències.**
 - Reunions de coordinació: Ajuntament de Roda, Mancomunitat la Plana i Consorci de la Vall del Ges Orís i Bisaura i Creació (com a entitat promotora i coordinadora també ha donat suport a nivell tècnic)
 - Reunions de coordinació amb col·laborador extern: Ajuntament de Roda, Mancomunitat la Plana i Consorci de la Vall del Ges Orís i Bisaura i Creació (com a entitat promotora i coordinadora també ha donat suport a nivell tècnic) i el col·laborador extern (Maria Batet Rovirosa).
 - 2 Sessions participatives/formació: tècnics dels serveis d'empresa i emprenedoria de les entitats que formen part del projecte Model d'atesa a les persones emprenedores (Creació, Ajuntament de Roda, Mancomunitat la Plana i Consorci de la Vall del Ges Orís i Bisaura, Consorci del Lluçanès, Ajuntament de Manlleu, Ajuntament de Centelles)
- **CRM o Intranet.** En una primera fase des de Creació s'ha treballat amb més de 10 reunions internes per la definició de processos i itineraris vinculats a sessions i eines. Posteriorment des de l'Ajuntament de Centelles s'han coordinat diverses reunions amb el proveïdor extern i amb els tècnics/ques de Creació.

B) DESENVOLUPAMENT D'EINES I PROGRAMES D'EMPREDORIA RURAL

El nou model d'emprenedoria d'Osona amb impacte rural preveu 3 línies estratègiques per poder impulsar l'emprenedoria rural a la comarca:

1. Facilitar l'accés a la terra
2. Generar xarxa i ecosistema d'emprenedoria rural a la comarca



3. Oferir un servei d'atena integral a l'emprenedor rural

Arrel de la darrera línia estratègica es preveu la implantació d'un servei d'emprenedoria rural a Osona. A tal efecte s'han desenvolupat diferents recursos, eines i mesures per tal que el servei entri en funcionament:

- Creació d'una Borsa d'experts en emprenedoria rural. S'ha definit i s'ha contrastat, disposem de 8 cartes realitzades de juny a Desembre 2018. S'han dut a terme 9 cartes i destaquem al Novembre del 2018 que s'han realitzat les dues sessions de formació i assessorament de la proposta de valor del teu projecte i com esdevenir empresa visitable.
- Foment de la Innovació rural: Reunions de creació i coordinació de la Càtedra i Jornada de presentació de la Càtedra al Gener del 2019.
- Programes de formació experimental d'emprenedoria rural lligats a oportunitats a Osona. En la redefinició del programa de formació en formatgeria del Lluçanès s'han realitzat reunions participatives dels formadors a Setembre del 2018 i al Desembre s'ha presentat la redefinició del nou curs a través del document que s'adjunta.
- Mapeig del sector agroramader d'Osona. No hi ha hagut una activitat clau ja que s'ha fet en el transcurs de la feina de la tècnica.
- Foment de la cooperació dins la cadena agroalimentària: distribució/consum/comercialització
- Servei d'atena integral i suport a l'emprenedor rural. S'han realitzat diverses reunions estratègiques però en destaquem 3 on es va presentar el Servei d'Emprenedoria Rural primer als tècnics d'emprenedoria del territori (octubre 2018), després als caps tècnics (desembre 2018) i finalment l'edició d'una presentació del SER al públic (Febrer 2019 aprofitant la presentació dels resultats de l'estudi ecològic).
- Estudi de mercat Ecològic. Oportunitats de negoci. s'han realitzat reunions i s'ha treballat en producte amb actualitzacions de noves lleis. S'ha presentat l'estudi als serveis del DARPA (Febrer 2019) al públic en general. S'ha esperat al Febrer perquè el Nou Decret de Dejeccions Ramaderes s'ha anat demorant i es volia presentar l'estudi junt amb aquesta fita ja que canvia les oportunitats del sector ecològic.
- Comunicació. Assistència a reunions per part de la tècnica de desenvolupament rural del Consorci del Lluçanès amb agents clau.



2. Empresa

Aquest apartat treballa per el repte estratègic de Creacció que és “Impulsar la transformació del model productiu del territori” i afavorir la millora productiva i competitiva dels sectors d'activitat amb els que es treballa en profunditat.

En aquest àmbit els projectes i serveis que s'ofereixen van dirigits al teixit productiu, entenent el teixit productiu com les empreses del territori consolidades, amb un bagatge empresarial de més de cinc anys.

El principal objectiu dels serveis d'aquest àmbit és consolidar les empreses existents i ajudar-les a esdevenir més competitives i sostenibles, utilitzant com a instruments el coneixement, la innovació i eines de dinamització del teixit productiu. La dinamització del teixit productiu es fa també des d'una perspectiva sectorial i concretament en els sectors productius de Bens d'Equip, Agroalimentari, Tic i Esport. El 2018 s'ha fet el projecte de mapeig i detecció de reptes. A nivell de recursos que s'ofereixen a les empreses es continuarà oferint l'assessorament per a recerca de recursos vinculats a l'àmbit de la Innovació (Impuls R+D+I).

Equip de treball:

Empresa: Anna Esmarats, Jordi Blanqué, Anna Maresma

Vit i Suport TIC: Pep Campàs, Tina Mármol.

Territori: Tècnics del territori.

Suport extern per desenvolupar projectes concrets.

a. Captació de recursos d'R+D+i per empreses

Vinculat al serveis de captació de recursos d'R+D+I per empreses prestat per Ateinsa destacar que aquest 2018 s'han visitat a 28 empreses per a facilitar la captació d'ajuts, s'han detectat projectes per valor de 2,5 M€, d'aquests s'han sol·licitat un total de 390 mil € i ja s'han aconseguit 153 mil €.

Aquí juntament amb Ateinsa s'ha fet feina per a detectar de possibles projectes d'inversió en R+D+i o altres innovacions i recerca de vies de finançament a través de la col·laboració establerta amb l'empresa Ateinsa (CDTI+D, Deduccions R+D+i, CDTI LIC, Rendus, Fnee, Arc, Feader, entre d'altres). Després d'estudiar el nombre d'ajuts concedits en l'àmbit de la innovació, només 16 empreses al 2016 havien rebut ajuts en forma de subvenció o finançament en aquest àmbit. És per això que es va proposar un programa per promoure el coneixement d'aquests ajuts i alhora facilitar la seva tramitació. Després d'un procés de licitació, Ateinsa, empresa de la comarca, ha estat l'empresa que ha proposat una millor combinació d'ajuts i subvencions adaptats a la realitat de la nostra comarca. Realitza el servei en tres fases:

1. Fase client: on es presenta el servei a l'empresa, Ateinsa presenta el programa d'ajudes, i l'empresa explica el pla d'inversions a realitzar o realitzat. Es signa el contracte de col·laboració corresponent per a seguir avançant en el procés.
2. Fase consultoria: Ateinsa analitza la tipologia d'inversions i adequa la inversió al programa, identifica les possibilitats d'èxit, realitza el pla d'acció per a les ajudes. Es demana la informació necessària a l'empresa (tècnica, administrativa, pressupostos).
3. Fase tramitació: es presenta tota la sol·licitud i es realitza tota la feina de back office que s'ha dissenyat en la fase de consultoria.



b. Projecte estudi cadenes de valor del sector serveis

El projecte respon a diferents necessitats i reptes del territori d'Osona detectats, d'una banda, amb el **tercer informe de competitivitat d'Osona i d'altra per les necessitats competitives de les empreses d'altres sectors a través dels diferents clústers managers**, donada la relació d'aquest sectors amb molts d'altres.

L'experiència i resultat dels treballs ja realitzats amb els sectors agro, bens d'equip, Tic, esport i embotició, com a eina per analitzar, generar comunitat i impulsar nous projecte d'acord a les necessitats reals de les empreses està validada i és evident que ens ha permès actuar com a catalitzador de nous projecte. Aquest model és el que es vol replicar en un sector més complex com és el dels serveis.

Per tant els objectius del projecte han estat:

1. Conèixer l'estat del Sector Serveis aplicant la metodologia d'anàlisi de la cadena de valor.
2. Detectar i prioritzar els de reptes del sector serveis amb les pròpies empreses del sector.
3. Potenciar la detecció de noves oportunitats del sector serveis.
4. Potenciar el desenvolupament del sector serveis per a donar resposta al sector industrial.
5. Implicar a les empreses i agents del sector en el procés.

I les activitats realitzades

- Identificació d'agents i fonts del sector
- Caracterització dels segments d'empreses del sector.
- Realització d'una investigació descriptiva del sector.
- Plasmació gràfica de la cadena de valor del sector
- Realització de la diagnosi del sector.
- Identificació de reptes de futur per al sector.

Les entitats participants en el grup han estat:

Entitat	Càrrec	Nom persona
Creació	Tècnic de Teixit Productiu	Jordi Blanqué / Anna Esmarats
Consell Comarcal d'Osona	Tècnica de Promoció Econòmica	Virtuts Saéz
Consell Empresarial d'Osona	Gerent	Gil Sansalvador
Ajuntament de Manlleu	Tècnic de Promoció Econòmica	Jaume Codina
Ajuntament de Vic	Cap de Gabinet de l'Alcaldessa	Núria Homs
Consorti del Lluçanès	Gerent	Xevi Barniol
Mancomunitat La Plana	Responsable i Tècnica empresa	Aloma Tarradelles



Consorci Vall del Ges	Tècnica empresa i empenedoria	Anna Raventós
Universitat de Vic - FUB	Gerent	Joan Turró

D'altra banda, s'ha comptat amb la col·laboració de 30 organitzacions, que han estat les escollides a l'hora de realitzar les entrevistes qualitatives per a l'anàlisi del sector de serveis de la comarca d'Osona. A continuació es mostra la relació d'aquestes empreses, acompanyades de la persona amb qui es va mantenir l'entrevista i el seu càrrec dins l'organització.

Empresa	Càrrec	Nom persona
ANIGAMI AVENTURA	Gerent	Gerard Anigami
ARBORIBUS	Gerent	Josep Nebot
ATEINSA	Gerent	Felip Barceló
BASIS ASSESSORIA INF.	Gerent	Segimon Roca
BBVA	Director CBC	Ferran Burriel
COLOMER-RIFÀ	Gerent	Josep Colomer
CONSELL ESPORTIU OSONA	Tècnic d'Esports	Isaac Taberner
CONSULTORI BAYÉS	Gerent	Clàudia Bayés
DRIVING EVENTS	Gerent	Ramon Vila
EGAVIC	Gerent	Ramon Sala
EUMO EDITORIAL	Gerent	Montse Ayats
FITNESS VIC	Gerent	Jaume Palau
GURBTEC TELECOM	Gerent	Marc Mundó
INDUCONTROL	Gerent	Jaume Vallès
INTAC	Gerent	M. Àngels Mompín
ISERN MEDICAL	Gerent	Marià Isern
LAVOLA 1981	Gerent	Pere Pous
LOSTEC	Gerent	Carles Roura
M BOADA SEGURETAT	Gerent	Miquel Boda



MF TECNIMA IND. MEDIAM.	Gerent	Miquel Ferrer
NORDLOGWAY	Gerent	Sergi Tomàs
ONA CAPITAL	Gerent	Oriol Lobo
PERE ISERN, ASSESSOR	Gerent	Pere Isern
RESIDÈNCIA EL NADAL	Gerent	Jordi Roca
SEIDOR	Gerent	Josep Benito
S.C.G. AQUITÀNIA	Gerent	Jordi Font
SPORTWIN	Gerent	Martí Noguera
FUNDACIÓ UNIV. BALMES	Gerent	Joan Turró
CEFOTEM – LA SALLE	Gerent	Xavier Capelles

L'objectiu d'aquestes entrevistes ha estat:

- Recollir informació quantitativa:
 - o N^o de treballadors,
 - o facturació anual
- Recollir informació qualitativa:
 - o Anàlisi de la competitivitat de l'empresa,
 - o anàlisi de la innovació dins l'empresa,
 - o anàlisi del futur de l'empresa dins el sector,
 - o anàlisi del futur del sector a la comarca,
 - o anàlisi del mercat laboral del sector,
 - o altres punts d'interès segons l'empresa o l'entrevistador/a.



c. Àgora Opinió

Àgora d'opinió és un fòrum d'opinió i debat que agrupa els mons de l'emprenedoria i l'empresa, la universitat i l'administració. L'eix central de l'acte és la conferència d'un ponent destacat de l'àmbit empresarial, social, cultural o científic, seguida d'un col·loqui obert per contrastar opinions. Tot i que tradicionalment es duia a terme en el transcurs d'un dinar, aquest 2018 Àgora d'opinió ha conservat el format estrenat l'any anterior, en forma de matinal amb esmorzar. Aquesta és una iniciativa de Creació, la Universitat de Vic – Universitat Central de Catalunya (UVic-UCC), el Casino de Vic, El 9 Nou, el Consell Empresarial d'Osona i la Cambra de Comerç de Barcelona, delegació Osona.

Les trobades es duen a terme de forma itinerant a municipis i espais destacats de l'àmbit d'influència de la UVic-UCC, amb la voluntat de fer xarxa. En són un exemple Manresa, Manlleu, Olot o Granollers, així com la mateixa ciutat de Vic. Aquesta territorialitat del projecte és clau per comptar amb la implicació i la col·laboració d'institucions i entitats locals, que garanteixin una bona difusió i penetració en el territori.

13a. Àgora d'opinió	
Data	Dijous, 22 de març de 2018
Lloc	Auditori Roca. Museu del Ter. Manlleu (Osona)
Ponent	Carles Riba i Romeva, professor emèrit de la UPC
Ponència	"El nou model energètic i les empreses"
Assistents	50
Partners	Creació, Ajuntament de Vic, Universitat de Vic - Universitat Central de Catalunya, <i>El 9 Nou</i> , Consell Empresarial d'Osona, Cambra de Comerç de Barcelona – delegació d'Osona
Col·laboració en la difusió	<i>El 9 Nou</i> i <i>El 9 TV</i> , <i>Osona.com</i> , butlletins de la delegació d'Osona de la Cambra de Comerç, del Consell Empresarial d'Osona, de Creació i de la UVic-UCC.



Àgora d'opinió

Dijous 22 de març de 2018

Museu del Ter
Passeig del Ter, 2
Manlleu

Àgora d'Opinió és un fòrum de debat que agrupa els mons de l'emprenedoria i l'empresa, la universitat i l'administració. Té com a eix central la conferència d'un ponent destacat de l'àmbit empresarial, social, cultural o científic, que dona peu a un col·loqui obert per compartir i contrastar opinions.

Àgora d'opinió és una iniciativa de Creacció, la Universitat de Vic - Universitat Central de Catalunya, el Casino de Vic, El 9 Nou, el Consell Empresarial d'Osona i la Cambra de Comerç de Barcelona, delegació a Osona.

Contacte:
comunicacio@creaccio.cat
93 881 55 33

Ponència

"El nou model energètic i les empreses"

Carles Riba Romeva

Professor emèrit de la UPC, vicepresident de la Fundació CEQUIP i president del CMES



Carles Riba Romeva

Programa:

08.45 h Trobada al **Museu del Ter**, Manlleu. Inici de l'esmorzar.
09.00 h Benvinguda institucional. Il·lm. **Sr. Àlex Garrido**, alcalde de Manlleu.
09.05 h Presentació del ponent. Il·lm. **Sr. Joan Roca**, president del Consell Comarcal d'Osona.
09.15 h Ponència del **Sr. Carles Riba Romeva**, professor emèrit de la UPC, vicepresident de la Fundació CEQUIP i president del CMES.
09.55 h Debat i torn de preguntes.
10.30 h Fi del debat.

Carles Riba Romeva és professor emèrit de la UPC (Universitat Politècnica de Catalunya), vicepresident de la Fundació CEQUIP (dels fabricants de béns d'equip) i president del Col·lectiu per a un Nou Model Energètic i Social Sostenible (CMES). És autor d'uns 15 llibres tècnics sobre l'enginyeria de màquines i de nombroses publicacions en revistes especialitzades. Des de 1984 ha fomentat la col·laboració entre la universitat i les empreses. El 1999 crea i esdevé el director del CDEI-UPC (Centre de Disseny d'Equips Industrials) fins a la seva jubilació el 2017. En els darrers anys s'ha centrat en l'estudi de l'energia i en la necessitat d'impulsar la transició energètica vers les fonts renovables. El 2011 publica el llibre "Recursos energètics i crisi, la fi de 200 anys irrepetibles" a partir del qual es crea CMES.

Inscripció a: www.creaccio.cat/territori/agora-dopinio/
Data límit inscripcions: 20 de març de 2018
Aforament limitat.



El professor emèrit de la Universitat Politècnica de Catalunya Carles Riba Romeva ha omplert l'Auditori Roca del Museu del Ter de Manlleu amb la seva conferència emmarcada en l'Àgora d'opinió, aquest dijous al matí. El fòrum impulsat per Creacció enforteix vincles entre l'emprenedoria, la universitat, l'empresa i l'administració. La benvinguda i presentació han anat a càrrec de l'alcalde de Manlleu, Àlex Garrido, i entre les autoritats presents hi han assistit l'alcaldesa de Vic, Anna Erra, la presidenta del Consell Empresarial d'Osona (CEDO) Lurdes Baulenas i el director general de la FUBalmes i conseller delegat de Creacció, Joan Turró. L'acte s'ha caracteritzat pel rigor acadèmic i el format d'esmorzar també ha estat molt ben valorat per part dels assistents.

Una de les idees clau ha estat que "hi ha una crisi sistèmica però més sensibilitat" sobre l'energia. Entre les mesures d'eficiència és "encara més important fer un ús racional dels recursos, per evitar un efecte rebot", ha aconsellat el professor, qui ha alertat que "la importació del 60% de l'energia empobreix Europa". Ha afegit que aquesta dinàmica actual "es tradueix en milers de milions d'euros", i que caldria reflectir en els productes finals "els costos de l'ús d'energies fòssils".

Carles Riba ha exposat com ens trobem en una fase de "transició energètica". A Catalunya no hi ha energia pròpia "que sigui fòssil, però com que igualment aquests recursos s'estan acabant, això ens força a ser líders en aquesta nova manera de funcionar". El professor ha destacat que el país "té bastant sol, vent i una certa hidràulica; gairebé el 50% de la superfície són boscos i això podria donar lloc a un millor aprofitament; hem d'estar molt atents i hem de fer processos molt més raonables". No es pot "escalfar un edifici amb les finestres obertes", ha dit, "i tot aquest procés de replantejament suposa una gran oportunitat per a la indústria que ho entengui; s'haurà d'arriscar, però si ja no depèn de combustibles fòssils pot convertir-se en capdavantera".

Riba ha insistit, sustentat per dades de recerca d'elaboració pròpia, que el repte de "l'alimentació pot ser encara més gran que la mateixa manca d'energia". De moment, "la superfície necessària per a l'alimentació humana són molts més metres quadrats per persona; l'energia requereix captacions superficials d'uns 80 metres quadrats per habitant, però en l'alimentació la xifra es multiplica fins a arribar als 2.200".

Trajectòria de Carles Riba i de l'Àgora d'opinió

Carles Riba és el vicepresident de la Fundació CEQUIP (dels fabricants de béns d'equip) i president del Col·lectiu per a un Nou Model Energètic i Social Sostenible (CMES). El ponent és també autor d'una quinzena de llibres tècnics sobre l'enginyeria de màquines i de nombroses publicacions en revistes especialitzades. En els darrers anys s'ha centrat en l'estudi de l'energia i en la necessitat d'impulsar la transició energètica vers les fonts renovables. El 2011 va publicar el llibre "Recursos energètics i crisi, la fi de 200 anys irrepetibles" a partir del qual es crea CMES.

L'Àgora d'opinió és una iniciativa de Creacció, la Universitat de Vic – Universitat Central de Catalunya, el Casino de Vic, El 9 Nou, el Consell Empresarial d'Osona i la delegació d'Osona de la Cambra de Comerç de Barcelona.



Carles Riba, ponent de l'Àgora d'opinió



Un moment de l'acte, al qual van assistir una cinquantena de persones al Museu del Ter de Manlleu



Carles Riba en el transcurs de la interve



14a. Àgora d'opinió	
Data	Dijous, 31 de maig de 2018
Lloc	Sala Sert. Edifici El Sucre. Vic (Osona)
Ponent	Lluís Torner
Ponència	"Recerca de frontera: futur i aplicacions de la fotònica"
Assistents	65
Partners	Creacció, Ajuntament de Vic, Universitat de Vic - Universitat Central de Catalunya, <i>El 9 Nou</i> , Consell Empresarial d'Osona, Cambra de Comerç de Barcelona – delegació d'Osona
Col·laboració en la difusió	<i>El 9 Nou</i> i <i>El 9 TV</i> , <i>Osona.com</i> , butlletins de la delegació d'Osona de la Cambra de Comerç, del Consell Empresarial d'Osona, de Creacció i de la UVic-UCC.

Àgora d'opinió

Dijous 31 de maig de 2018

Sala Sert (Edifici el Sucre)
C. Historiador Ramon d'Abadal i Vinyals, 5
Vic

Contacte:
comunicacio@creaccio.cat
93 881 55 33

Àgora d'opinió és un forum de debat que agrupa els mons de l'emprenedoria i l'empresa, la universitat i l'administració. Té com a eix central la conferència d'un ponent destacat de l'àmbit empresarial, social, cultural o científic, que dona peu a un col·loqui obert per compartir i contrastar opinions.

Àgora d'opinió és una iniciativa de Creacció, la Universitat de Vic – Universitat Central de Catalunya, el Casino de Vic, El 9 Nou, el Consell Empresarial d'Osona i la Cambra de Comerç de Barcelona, delegació a Osona.

PONÈNCIA

"Recerca de frontera: futur i aplicacions de la fotònica"

Lluís Torner

Fundador i director de l'Institut de Ciències Fotòniques (ICFO)

Programa:

- 08.45h Trobada a la Sala Sert, Vic. Inici de l'esmorzar.
- 09.00h Benvinguda institucional. **Il·lma. Sra. Anna Erra**, alcaldessa de Vic.
- 09.05h Presentació del ponent. **Dr. Josep Arimany**, president de Creacció.
- 09.15h Ponència del **Sr. Lluís Torner**, fundador i director de l'Institut de Ciències Fotòniques (ICFO).
- 09.55h Debat i torn de preguntes.
- 10.30h Fi del debat.

Inscripció a: www.creaccio.cat/territori/agora-dopinio/ - Aforament limitat -



LLUÍS TORNER

Lluís Torner va fundar i és el director de l'Institut de Ciències Fotòniques (ICFO), una entitat de recerca de frontera amb seu a Castelldefels (Barcelona) que és considerada líder internacional en el seu camp. Torner ha estat guardonat en múltiples ocasions. Va rebre la Medalla Munturiol l'any 2009, el Premi de Lideratge d'àmbit global de la Optical Society of America l'any 2011 i el Premi Nacional de Recerca l'any 2016.

1.1. "Recerca de frontera: futur i aplicacions de la fotònica", a càrrec de Lluís Torner

El físic Lluís Torner, fundador i director de l'Institut de Ciències Fotòniques (ICFO), ha captivat el públic que ha omplert la sala Sert de l'edifici el Sucre de Vic a la catorzena edició de l'Àgora d'opinió. Torner ha fet gala dels seus grans dots divulgatius i del seu sentit de l'humor i ha endinsat la seixantena d'assistents en una ciència que, ha afirmat, "té com a gran avantatge i alhora inconvenient que la trobem arreu i que serveix pràcticament per tot". Ha exposat que estem envoltats d'elements on la fotònica hi té un paper, com ara tot el que contingui pantalles "com un telèfon mòbil, un

aparell molt fotònic", però també els codis de barres, la cirurgia ocular, la depilació làser o bé la maquinària per tallar o soldar metalls, per citar-ne alguns.



El ponent ha fet referència a la multitud d'aplicacions que tenen vinculacions amb el camp de la medicina. Per exemple, ha explicat que "les cirurgies oculars amb làser ara ja són rutinàries; el repte és la neurocirurgia d'ultraprecisió". La fotònica és una aliada per copsar "què ha passat en la propagació de malalties a nivell cel·lular", per arribar a "entendre la pel·lícula" de com es comporten virus com el de la Sida o malalties com l'ictus, l'Alzheimer o el càncer, entre d'altres. Una de les línies d'estudi que es desenvolupen i que "veurem aviat", ha assegurat, "seran pastilles amb milers de nanorobots a dins que faran diferents funcions per millorar la nostra salut". La nanomedicina pretén precisament escatir "com arrenca tot el procés a nivell cel·lular, entendre'n el mecanisme, la qual cosa és difícil perquè és molt petit i fràgil".

En àmbits com l'agricultura, ha fet referència a la sensòrica, amb la possibilitat de desenvolupar sensors que mesurin "la concentració de nutrients, de fertilitzant o d'humitat", entre altres factors. La fotònica també tindrà incidència "en la mobilitat automàtica", ja que els cotxes autònoms requereixen detectar els obstacles i en les tecnologies quàntiques, que impliquen que "la informació pot estar a dos llocs a la vegada". En aquest darrer cas, "fan falta els fotons per manipular els àtoms; serà una revolució", ha assegurat. La mateixa ciència s'encarrega d'explorar materials com el grafè (format per una capa de carboni d'un sol àtom de gruix), a l'hora de poder aprofitar "les seves propietats úniques" en relació amb la indústria, la medicina i altres àmbits.

En l'apartat de preguntes, el públic ha mostrat molt interès per conèixer com es gestiona el personal i els recursos de l'Institut de Ciències Fotòniques, que s'identifica amb una gran gestió del talent. Per Torner, la clau és "poder contractar gent excepcional i donar-los flexibilitat", a més de ser "molt transparents i exposar que a l'ICFO s'hi entra per aprendre durant uns quants anys, però no per quedar-s'hi a fer recerca". Actualment, hi treballen enginyers, físics, químics, biòlegs i matemàtics, sovint en estreta col·laboració amb personal mèdic. Pel que fa a la governança i finançament, el centre que dirigeix és una fundació privada en què "un 25% dels recurs basals provenen del govern". Torner ha reflexionat que aquest suport "és essencial però és poc, si ho comparem amb països com Alemanya".

L'alcalde de Vic ha fet el parlament introductori

La benvinguda institucional ha anat a càrrec de l'alcalde de Vic, Anna Erra, qui s'ha congratulat d'haver pogut arribar a la catorzena edició de l'Àgora. Ha destacat que el fòrum enforteix vincles entre l'emprenedoria, la universitat, l'empresa i l'administració. La presentació del ponent ha anat a càrrec del director general de la Fundació Universitària Balmes i conseller delegat de Creació, Joan Turró, qui ha remarcat que "la UVic està al servei del desenvolupament econòmic i social del territori a través de la ciència i la recerca". Entre les autoritats presents hi han assistit el rector de la UVic-UCC, Jordi Montaña, el director general de la Fundació Universitària del Bages, Valentí Martínez, el primer tinent d'alcalde de l'Ajuntament de Manlleu, Enric Vilaregut i el vicepresident tercer del Consell Comarcal, Josep Maria Freixanet, entre d'altres.





4. Ocupació

Aquest apartat treballa per el repte estratègic de Creació que és “Desencaix entre oferta i demanda del mercat laboral per tal de satisfer les necessitats d’ambdós col·lectius: empreses i aturats”.

En aquest àmbit els projectes i serveis que s’ofereixen van dirigits als agents del territori que realitzen funcions d’Orientació i Formació a demandants d’ocupació i a les persones del territori que estan en procés de cerca o millora de feina i que també interactuen amb les empreses per tal de fer recerca i gestió de les seves necessitats d’incorporació de personal. Així tots els projectes s’executen amb el territori: Mancomunitat la Plana; Consorci per a la Promoció Municipis del Lluçanès; Consorci de la Vall del Ges, Orís i Bisaura; Aj. Roda de Ter; Aj. Manlleu; Aj. Centelles; Aj. Vic; Aj. Les Masies de Voltregà; Aj. Sant Hipòlit de Voltregà; Ajuntament Sant Pere de Torelló, Consell Comarcal d’Osona.

Per una banda, es lideren i s’executen projectes d’aquest àmbit que requereixen una dimensió comarcal, com “Ocupació per la indústria local” subvencionat per la Diputació de Barcelona de dimensió supramunicipal.

Però el que necessitem des de la perspectiva d’ocupació és aprofundir en les dades qualitatives del territori, tant pel que fa a aturats i agents d’ocupació, com per les necessitats de les empreses. El 2018 s’ha començat a treballar un estudi sobre clústers d’ocupabilitat que ens dona una 1a foto sobre aquest àmbit i ens permetrà debatre i impulsar propostes d’accions amb els agents d’ocupació del territori.

Equip de treball:

Ocupació: Mireia Triquell, Judit Batriu, Núria Mas

Suport TIC: Tina Màrmol

Territori: tècnics del territori

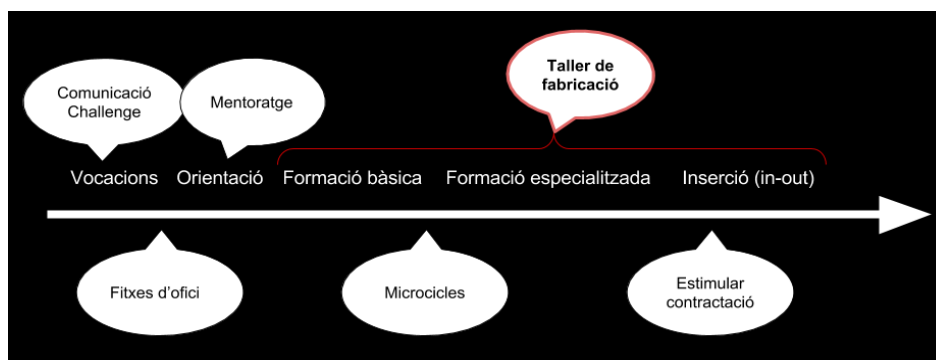
Suport extern per desenvolupar projectes concrets.



a. Projecte Ocupació per la indústria

El programa Ocupació per a la Indústria té com a objectiu promoure la millora de l'empleabilitat i la contractació de persones en situació d'atur i amb especials dificultats d'inserció, al sector metall-mecànic de la comarca d'Osona.

Les activitats desenvolupades treballen estadis diferents; des del foment de les vocacions industrials entre els joves de la comarca, fins a les insercions finals, passant per l'orientació, i la formació mitjançant itineraris personalitzats i molt adaptats a les demandes empresarials del sector.



El contingut del projecte es pot agrupar en quatre grans àrees;

1. Vocacions: Aquesta àrea preveu l'activitat de sensibilització i foment dels oficis que destaquen a la indústria a través de:

- L'elaboració de noves "Fitxes d'Oficis". Actualment disposem de 19 fitxes ocupacionals, on hi fem constar informació com tasques, habilitats tècniques i personals, itineraris formatius a la comarca i un cas d'èxit. Aquestes fitxes s'han fet arribar als centres docents i punts juvenils de la comarca i s'han treballat amb algun dels tallers impartits en el marc del programa Empresa i Formació.

Vegeu les fitxes a l'enllaç següent: [Fitxes d'ofici](#)

- El disseny d'un taller de vocacions industrials. Aquest té per objectiu principal apropar la indústria als i les joves, d'una manera experimental i despertar-los l'interès per aquest sector. El taller parteix de la construcció d'un altaveu bluetooth plenament funcional a partir d'un kit amb components reals que caldrà mecanitzar, ensamblar, soldar i comprovar.

Vegeu la fitxa pedagògica a l'enllaç següent: [Fitxa pedagògica](#)

- Desenvolupament del taller a Manlleu → 24/04/2019
- Elaboració d'un pla de comunicació per estimular les vocacions industrials a través d'un repte a l'aplicació Instagram. El #ChallengeIndustria vol mostrar la indústria com una



opció laboral atractiva i com a sector amb projecció de futur. El #ChallengeIndústria els protagonitzen influenciadors catalans i consisteix en fer-los passar una jornada en una empresa industrial de la comarca per treballar-hi durant un dia. A l'empresa, l'influenciador aprèn un ofici mentre coneix el funcionament de l'empresa i algunes dades interessants sobre el sector. Acabada la jornada, l'instagramer/actor nominarà a una altra persona que serà l'encarregada d'acceptar el Challenge i fer un nou vídeo en una empresa diferent i descobrint un nou ofici.

- Inici de la campanya del #ChallengeIndústria → 24/04/2019

- 2. Orientació - Programa de beques i Mentoratge:** El programa de mentoria és una manera d'apropar a joves i empreses i ser un programa generador de vincles amb la finalitat de que els mateixos acabin generant oportunitats d'inserció als joves formats en graus demandats per el teixit productiu. La fundació impulsa ha proporcionat els smentorats una beca econòmica mensual i un ordinador portàtil, mentre que des de Creació s'han cercat els diferents mentors i s'han organitzat les formacions a mentorats

El curs 2017/2018 el programa va comptar amb 57 relacions de mentoria, 32 alumnes de 1er de CFGM, 16 alumnes de 2on de CFGM i 9 alumnes de CFGS.

El curs 2018/2019 el programa va comptar amb 60 relacions de mentoria, 21 alumnes de 1er de CFGM, 24 alumnes de 2on de CFGM, 7 alumnes de 1er de CFGS i 8 alumnes de 2on de CFGS.

Al programa de de beques i mentoratge hi participen els centres formatius següents: Col·legi La Salle de Manlleu, Institut Antoni Pous i Argila i l'Escola Casals Gràcia de Manlleu.

- 3. Formació experimental:** La formació experimental és una formació molt a mida de les demandes empresarials del sector i en base a unes necessitats molt específiques d'una empresa determinada. Aquestes formacions són un treball conjunt entre empreses, serveis locals d'ocupació, i centres de formació, ja que és fonamental ajustar els continguts de la formació a les necessitats empresarials i als nivells formatius dels usuaris que s'atenen des dels serveis locals.

Durant l'any 2018, s'han realitzat quatre formacions amb un volum total de 52 alumnes.

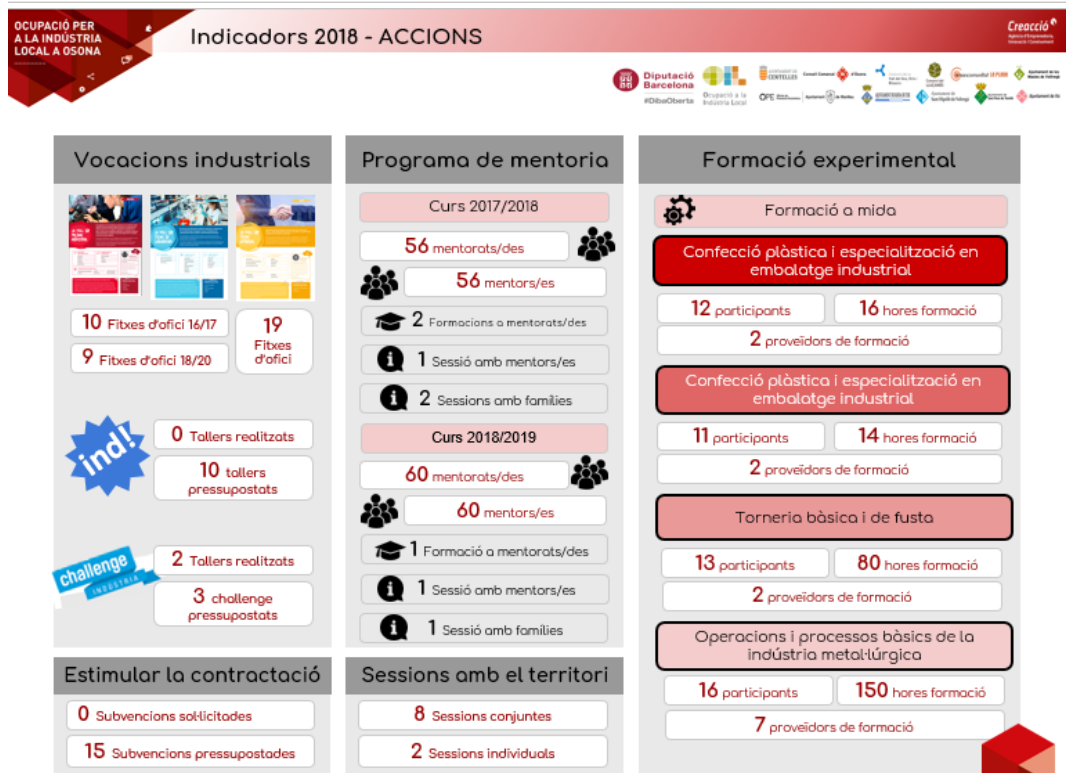
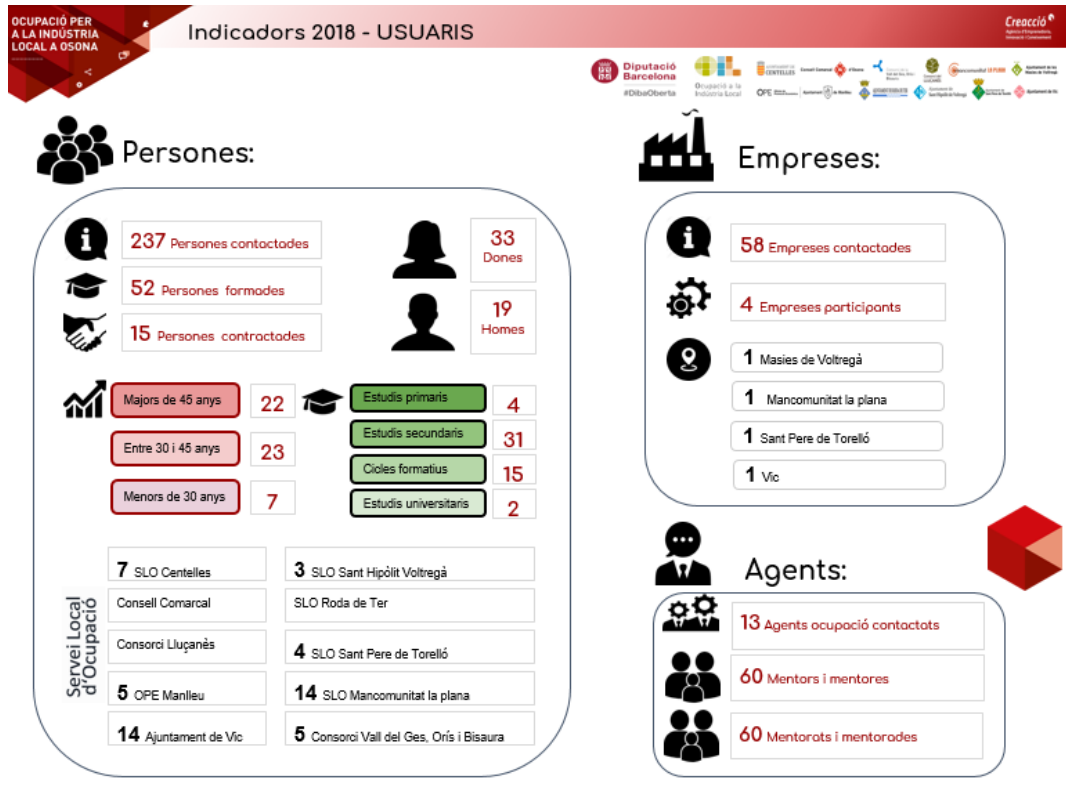


- 4. Subvenció estimular la contractació:** Aquest instrument pretén la creació de llocs de treball per a persones desocupades de llarga durada i de persones en situació de precarietat laboral, i contribuir d'aquesta manera a reduir la taxa d'atur del sector industrial de la comarca d'Osona.

La gestió del programa ha suposat 6 sessions de seguiment amb tots els Serveis Locals d'ocupació d'Osona, sen-hi també l'OPE de Manlleu.



Infografia 2018





b. Projecte dinamització clústers ocupabilitat

L'aposta que es fa des de Creació i els agents d'ocupació ha estat fruit del resultat d'un procés de reflexió conjunt entre els responsables polítics i tècnics del territori, entorn a on som i cap on hem d'anar en quant al treball que s'està duent a terme per part dels agents d'ocupació (per a les persones en situació d'atur) per tenir un major impacte entre persones i empreses. Alhora, és clau que hi afegim la mirada del teixit empresarial, per a poder avaluar-ne quines són les seves necessitats actuals i les futures (en clau de factors) i la mirada de la resta d'agents d'orientació i ocupació d'Osona, per a poder-ne ajustar les accions de tots els agents que actuen en aquest ecosistema d'ocupació a Osona. En un inici es va plantejar únicament el treball amb els agents locals d'ocupació (SLO) i veient l'abast que anava agafant el projecte, vam considerar necessari ampliar aquesta mostra d'agents i contemplar-hi tots els que estan oferint algun servei d'orientació i intermediació a Osona (ja siguin fundacions, empreses d'inserció, centres especials de treball, agrupacions de treballadors, empreses de treball temporal, etc).

El Clúster persegueix com a Objectiu principal: Millorar l'encaix entre l'oferta i la demanda (empresa, agents, persones) a la comarca d'Osona i com objectius secundaris:

- Persones: analitzar les persones en situació d'atur inscrites a l'OTG com a demandants d'ocupació
- Agents: analitzar la realitat dels agents d'ocupació i orientació de la comarca d'Osona
- Empreses: analitzar la realitat de les empreses del territori (sectors, metodologia de contractació, relació amb els agents d'orientació-ocupació, aspectes que tenen en compte a l'hora de seleccionar, necessitats contractuals presents i futures, requeriments formatius, etc.)

Actualitzem les activitats realitzades durant el 2018:

1. Disseny del projecte amb el suport de l'experta en consultoria sociolaboral, d'empresa i model d'orientació i selecció per competències. Igualment en aquesta primera fase més inicial vam presentar el projecte a tots els agents: als SLO's, agents d'ocupació privats i l'OTG de Vic i els Serveis Territorials del SOC .
2. Bateria d'indicadors quantitius per agents, empreses i persones aturades. Aquí hem partit de les dades d'atur de l'Observatori Socioeconòmic per tal de dissenyar el model de monitorització de les dades. El resultat han estat les enquestes per als agents, empreses i persones aturades.
3. Treball de camp amb els agents per a generar clústers d'ocupabilitat. El projecte ha requerit de molta coordinació i treball conjunt amb els SLO. Igualment s'han implicat la resta d'agents d'ocupació del territori. Les accions realitzades han estat:
 - i. Treball de camp amb els SLOs per validar l'anàlisi dels factors personals i competencials de les persones en situació d'atur i definir quadre de factors crítics: dificultats a vèncer i punts forts a incentivar



- ii. Entrevista amb profunditat dels 25 agents d'orientació i ocupació d'Osona -> adjuntem document sessió de contrasta amb els agents.
- iii. Buidatge d'entrevistes en profunditat i Investigació per a l'elaboració del mapeig d'agents del territori (nombre, destinataris, ubicació, activitat, estructura, model i metodologia d'atesa, etc.)
- iv. Avaluació dels resultats quantitatius i mapeig dels agents del territori. Aquí es va fer sessió de contrast amb tots els agents (públics i privats)



Imatge: Sessió Contrast amb agents d'ocupació d'Osona

- v. Treball intern dels resultats quantitatius
- 4. Aprovació i signatura de l'acord per part del SOC, per a poder disposar de la BBDD de persones (DONO) registrades a l'OTG de Vic. Presentació mitjançant acord de col·laboració de les accions a emprendre amb el SOC, per a enquestar les persones en situació d'atur d'Osona (DONO).
- 5. Treball de camp amb les empreses per a generar clústers d'ocupabilitat. Accions:
 - i. Trobada de contrast amb empreses del territori per al contrast i anàlisi de les necessitats en clau d'ocupació
 - ii. Contacte amb empreses i enviament enquesta quantitativa i qualitativa i seguiment



c. Projecte de a Fàbrica 5.0

Aquest any 2018 l'objectiu de la Fàbrica era incorporar una plataforma digital que facilités el serveis als tècnics i usuaris. S'ha dissenyat una plataforma virtual amb l'ajuda de la UVic per tal de sustentar el nou programa de la Fàbrica 5.0. El disseny ha consistit en el llançament d'un prototip de plataforma inicial que s'ha anat perfeccionant.

El disseny de la plataforma ha consistit en:

1. **Creació del grup motor pluridisciplinari** de seguiment del desenvolupament de la plataforma digital amb tots els serveis locals d'ocupació de la comarca, l'oficina de treball d'Osona i Creació

SLO's i OTG
Oficina de treball SOC
Consorti del Lluçanès
Vic
Manlleu
Mancomunitat la Plana
Roda de Ter
Torelló
Centelles
Voltreganès

2. **Simplificació de processos amb el grup motor:** aglutinar qüestionaris i facilitar l'accés al programa evitant passos innecessaris respecte edicions anteriors
3. **Disseny del model digital:** identificar tots els processos associats al programa de la Fàbrica d'edicions anteriors per tal de poder-los simplificar i sostenir des de la pròpia plataforma.
4. **Elecció del model de plataforma digital:** en aquest cas s'ha elegit una plataforma tipus **Moodle** donats tots els processos identificats i les necessitats a les quals calia donar resposta.
5. **Desenvolupament digital:** Habilitar una arquitectura moodle que permeti sostenir els recursos segons les fases del model Fàbrica 5.0.
6. **Migrar/carregar recursos a la plataforma** per tal de poder testejar amb usuaris
7. **Habilitar permisos** d'administració a tècnics de referència i de mentors als tècnics dels serveis locals d'ocupació i OT Osona per tal que puguin accedir a la plataforma i puguin fer seguiment dels seus usuaris.
8. **Formació als tècnics** per tal que puguin fer ús de la plataforma



Recursos disponibles a la plataforma:

**MAPA DE RECURSOS PLATAFORMA
FÀBRICA 5.0**

Explora Crea el teu projecte Cerca activa de feina Més recursos

Explora	Crea el teu projecte		Cerca de feina	Més recursos
<ul style="list-style-type: none"> Tendències Cafès <u>experto</u> Converses fora la capsa <u>Coaching</u> 	<p>Ideació</p> <p>Reconec els meus interessos:</p> <ul style="list-style-type: none"> Roda de la vida Línia de la vida Autodescobriment <p>Personalitat i entorn:</p> <ul style="list-style-type: none"> Identifica competències i habilitats Com et veuen? Com et veuen? <p>Activitats principals i favorites</p> <ul style="list-style-type: none"> Activitats principals <p>Identifiquem què ens cal per començar:</p> <ul style="list-style-type: none"> Recursos, mercat i capacitats Contrastem la hipòtesi 	<p>Implementació</p> <p>Començo treballar en el model de negoci:</p> <ul style="list-style-type: none"> Proposta de valor Clarifiquem la hipòtesi El meu model de negoci <p>Pla de màrqueting analític</p> <ul style="list-style-type: none"> Fonts internes i externes a consultar Caracterització competència Arquetip del client <p>Pla de màrqueting estratègic i operatiu</p> <ul style="list-style-type: none"> Accions de màrqueting <p>Pla comercial</p> <ul style="list-style-type: none"> Pla comercial 	<p>Cartes de serveis dels serveis locals d'ocupació i de OTG</p> <p>Comunicació digital: NOU!</p> <ul style="list-style-type: none"> LinkedIn Identitat digital i marca personal <p>Comunicació analògica: NOU!</p> <ul style="list-style-type: none"> Comunicació no verbal Escolta activa Speednetworking (Elevatorpitch) <p>Vull millorar el meu CV:</p> <ul style="list-style-type: none"> Identificació de competències i motivacions vers el treball Roda de la feina 	<p>Sac de recursos: NOU!</p> <ul style="list-style-type: none"> Autoconeixement (Ctrl) Comunicació Tendències al món Reinventar-se ...

Un dels altres punts clau han estat les sessions grupals realitzades. De forma resumida s'han realitzat les següents sessions grupals:

- **Kick off:** sessions grupals d'introducció al programa en què se situa els participants i aquests prenen consciència de quin podria ser d'entrada un possible itinerari per a ells, ja sigui individualitzat o no.
- **Converses fora la capsa:** converses inspiradores realitzades cada mes sobre temes suggerents que tenen com a objecte obrir el camp de mira dels usuaris i fer veure el moment pel qual passen com una oportunitat de canvi i de millora.



Imatge: Kick off i Conversa fora la capsa "Vida, feina i propòsit" 12/4/2018



Imatge : Conversa fora la capsa "Per què hem deixat de ser creatius?" 7/6/2018

- **Cafès experto:** espais de trobada distesa ("de cafè") amb experts en diferents matèries: emprenedoria, recursos humans, comunicació, noves tecnologies, etc.



Imatge Cafè experto "Emprendre avui" 26/4/18 amb Ignasi Muntanya



Imatge : Cafè experto “què necessiten les empreses avui?” 24/5/2018 amb Martí Febrer de SOME



Imatge : Cafè experto “Comunicació 5.0” amb Marta Vilanova de SlowMe



Imatge: Cafè experto “Marca Personal” amb Jordi Font



- **Formacions en recerca activa de feina:** sessions formatives de 3h en format clarament informal sobre temàtiques de comunicació no verbal/analògica (3h) i comunicació digital (creació de marca personal i posicionament a les xarxes).



Imatge: Formació en comunicació analògica 18/5/18 amb Enric Bastardas

Recursos activats per cada usuari:

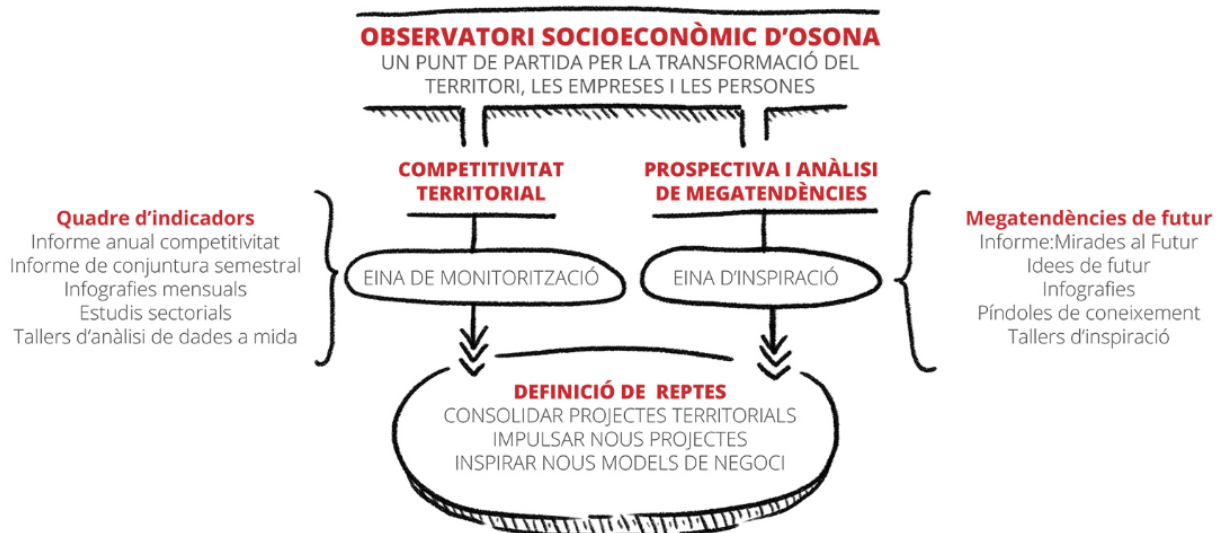
Activacions de recursos per tipus d'usuari	
Etiquetas de fila	usuaris
Cafè "experto"	31
Coaching personal	25
Comunicació no verbal	21
Converses fora de la capsa	34
Escolta activa	20
Ideació	13
Identitat digital i marca personal	20
Implementació	5
LinkedIn	24
Sac de recursos	41
Serveis Locals d'Ocupació d'Osona	11
Speed networking	17
Tendències-Observatori Socioeconòmic	
Osona	30
TOTAL	292



5. L'observatori Socioeconòmic d'Osona

L'Observatori Socioeconòmic d'Osona és una eina de monitorització de la situació del territori, fàcilment actualitzable, que permeti realitzar una radiografia de la seva situació socioeconòmica i contribuir a desenvolupar estratègies i projectes (públics i privats) que potenciïn la competitivitat.

Així mateix, l'Observatori Socioeconòmic d'Osona treballa per ser un punt d'inspiració per a la transformació del territori, facilitant la detecció de reptes que ajudin a definir nous projectes i models de negoci. Per fer-ho actua com a Observatori de prospectiva i anàlisi de les megatendències de futur, oferint una mirada al futur per tal d'esdevenir un punt de partida per a la transformació del territori, les empreses i les persones.



Equip de treball:

Observatori: Sandra Álamo, Sergi Castañé.

Territori: Tècnics del territori

Suport extern per desenvolupar projectes concrets.



a. Disseny i manteniment dels indicadors per al quadre de comandament

L'Observatori socioeconòmic d'Osona disposa d'un quadre d'indicadors que permet fer una anàlisi global. Aquest ha estat organitzat en diferents àmbits de coneixement (demogràfics, socials, econòmics, d'habitatge, d'educació, d'infraestructures, etc). El quadre de comandament és una estructura viva, en constant formació. Aquest s'haurà d'anar modificant segons les necessitats del territori, ja sigui ampliant o suprimint aquells indicadors que a proposta dels diferents agents es consideri oportú.

L'actualització de les dades ha de ser constant. Tot i que en el quadre de comandament conviuran indicadors de diferents periodicitats, sempre hi ha d'haver una revisió i actualització de les dades. L'actualització de les dades vindrà determinada per la font d'informació. Cada vegada que incorporem un nou indicador haurem de seguir el mateix procés.

A banda del manteniment dels indicadors existents, es realitzen visites a altres observatoris per la incorporació de bones pràctiques i possibles noves fonts d'informació. Aquest any s'han visitat:

- 19/07/2018 Serveis Territorials del SOC de la Catalunya Central
- 20/07/2018 Observatori TET – Sant Vicenç dels Horts
- 02/10/2018 Empreses i Polígons del Bages– Ajuntament de Manresa

b. Elaboració d' estudis periòdics

L'Observatori socioeconòmic d'Osona elabora uns estudis periòdics; el flaix del mercat de treball, l'informe semestral de conjuntura econòmica, l'informe Perfil de Ciutat i l'Informe de competitivitat de la comarca d'Osona. L'any passat es va incorporar una nova secció al web www.observatorisocioeconomicosona.cat d'Infografies del Mercat de treball, que aquest any s'ha ampliat.

Aquest any s'està treballant en la nova secció de tendències de futur i en la de mapes interactius. Per altra banda, s'ha reestructurat la home del web adaptant-la als nous productes i fent-la més atractiva per als usuaris.

Flaix del mercat de treball

Coincidint amb la publicació de les dades d'atur i contractació del Departament d'Empresa i Ocupació s'elabora mensualment un Flaix del mercat de treball per a cada municipi i un pel conjunt de la comarca. El Flaix del mercat de treball és un breu resum de les darreres dades format pels principals indicadors de mercat de treball, i la variació inter mensual. També incorpora un indicador de tendència.

És molt visual i permet seguir les principals dades d'atur i contractació als usuaris.



Durant el primer semestre es va realitzar 1 flaix del mercat de treball per cada municipi i mes. A partir del segons semestre el flaix es va deixar de publicar.

Flaix del mercat de treball

L'àmbit actual de les dades és

Taxa d'atur registral	Gen 2018	Des 2017	Variació	
Total	9,59%	10,90%	-12,02%	⬆️
Homes	7,85%	7,98%	-1,63%	⬆️
Dones	12,96%	13,05%	-0,69%	⬆️
Atur registrat				
Total	7.912	7.967	-0,69%	⬆️
Homes	3.301	3.344	-1,29%	⬆️
Dones	4.611	4.623	-0,26%	⬆️
Atur registrat per edat				
Menors de 20 anys	199	172	15,70%	⬆️
De 20 a 24 anys	357	338	5,62%	⬆️
De 25 a 29 anys	551	533	3,38%	⬆️
De 30 a 45 anys	2.283	2.338	-2,35%	⬆️
Majors de 45 anys	4.522	4.586	-1,40%	⬆️
Atur registrat per nivell d'instrucció				
Sense estudis	218	221	-1,36%	⬆️
Estudis primaris incomplets	684	718	-4,74%	⬆️
Estudis primaris complets	963	988	-2,53%	⬆️
Formació professional	632	939	-32,69%	⬆️
Estudis secundaris	4.579	4.558	0,46%	⬆️
Tècnics professionals superiors	381	385	-1,04%	⬆️

Informe de Conjuntura econòmica

Aquest informe aporta dades sobre l'evolució del mercat de treball i el teixit productiu de la comarca i el compara amb la dinàmica del conjunt català.

Durant aquest període s'han realitzat dos informes de conjuntura, un per Vic i un per Manlleu.



Informe de Competitivitat econòmica

Un cop l'any es publica l'Informe de competitivitat de la comarca d'Osona. L'Informe es realitza seguint la metodologia de l'economista Michael Porter, per la qual, a partir d'un seguit d'indicadors de desenvolupament competitiu, s'analitzen les condicions i les estratègies de posicionament competitiu de la comarca.

L'Informe de competitivitat de la comarca d'Osona és un dels productes clau de l'Observatori. Aquest any s'amplien el nombre de sessions de contrast, passant a ser 4, una sessió per cadascuna de les dimensions analitzades (productiva, formativa, social i territorial). Els membres de la Xarxa de Coneixement de l'Observatori seran els participants d'aquestes sessions on es realitzarà el debat de la diagnosi i la definició dels reptes de futur. Aquests reptes seran els que determinaran els estudis que l'Observatori haurà de prioritzar.

Aquest any l'Informe de competitivitat ha tingut la voluntat d'apropar-se a la ciutadania. És per això que a banda de la presentació que ja es feia cada any davant del Consell General de Creació, s'ha realitzat una sessió per al professorat i personal de PAS de la Universitat de Vic, i una sessió oberta per a la ciutadania.

Secció "De la tendència a la oportunitat"

Aquesta secció del web té com a objectiu inspirar amb exemples de casos reals d'aplicacions de megatendències. Aquests exemples d'empreses es classifiquen en cinc blocs en funció de quina és la tendència a la que donen resposta: demogràfiques, socials, geopolítiques, tecnològiques i econòmiques.

<http://observatorisocioeconomicosona.cat/index.php?seccio=seccio&tag=socialsoportunats&passaact=1>

De la tendència a l'oportunitat | socials

Casos reals d'aplicacions de megatendències inspiradores

The screenshot shows a website interface with a sidebar on the left containing navigation categories: TOTES, DEMOGRÀFIQUES, SOCIALS, GEOPOLÍTIQUES, TECNOLÒGIQUES, and ECONÒMIQUES. The main content area displays three case studies under the heading 'De la tendència a l'oportunitat | socials' and subtitle 'Casos reals d'aplicacions de megatendències inspiradores'. Each case study is presented in a card format with a title, a logo, and a brief description. The first card is for 'Change Dyslexia', the second for 'Batec mobility', and the third for 'Moltacte'.



Monogràfic. Estudi de la nova contractació i la mobilitat anomenat: "Com, a qui i on es contracta a Osona"

L'estudi analitza els més de 45.500 contractes nous que es van realitzar a Osona l'any 2017. A partir de diferents variables (gènere, edat, tipus de contracte, municipi, activitat econòmica...) l'estudi descriu les tendències del mercat de treball que s'estan desenvolupant a la comarca i la relació d'aquestes amb l'impacte que tindrà en el futur el risc d'automatització pel procés de digitalització a la indústria.



<http://www.observatorisocioeconomicosona.cat/arxius/Estudi%20de%20la%20contractaci%C3%B3%20a%20Osona.pdf>

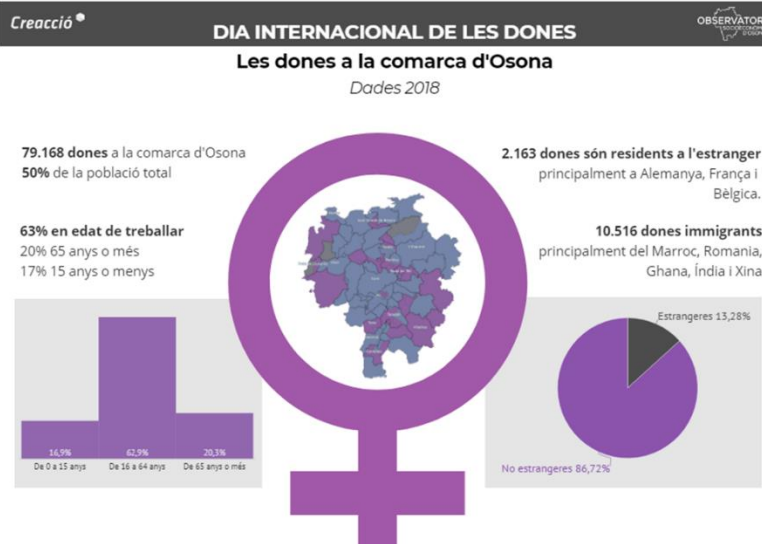
Infografies temàtiques d'Osona

Amb l'objectiu de millorar la visualització de dades i la difusió d'aquestes, l'Observatori Socioeconòmic d'Osona elabora un conjunt d'infografies temàtiques a partir de noves eines. Aquest any s'han elaborat les següents infografies comarcals: demogràfica, dones, mercat laboral, renda, empreses i llocs de treball.

<http://observatorisocioeconomicosona.cat/index.php?seccio=seccio&tag=infografies>



Les dones a Osona



Actualització de tendències

Durant aquest any s'ha continuat el treball de seguiment de les megatendències. L'Observatori ha incorporat l'anàlisi de dos dels principals estudis de megatendències internacionals:

- The futur of jobs report 2018 (World Economic Forum)
- What's after, what's next ? The upside of disruption 2018 (EY)

A on es dirigeixen les megatendències?

- Sistema global reequilibrat:**
 1. Diversos pols en disputa per l'hegemonia
 2. Noves institucions transnacionals
 3. Més connectivitat internacional
 4. Creixement de l'Àfrica
 5. Diversitat de normativa legal i no estandarditzades
- Contractes socials renovats**
 1. Dependrà de la inclusió social
 2. Pensament més a llarg termini a les institucions públiques
 3. Responsabilitat corporativa privada amb l'entorn i els interessos públics
 4. Coresponsabilitat públic i privat de les futures crisis econòmiques
- Superfluid els mercats**
 1. Canvis en la organització de les empreses
 2. Estratègia conjunta, diversificada i global
 3. Vida de les companyies més curta i creixement d'emprenedors



c. Altres serveis de l'Observatori Socioeconòmic d'Osona

Web Observatori Socioeconòmic d'Osona

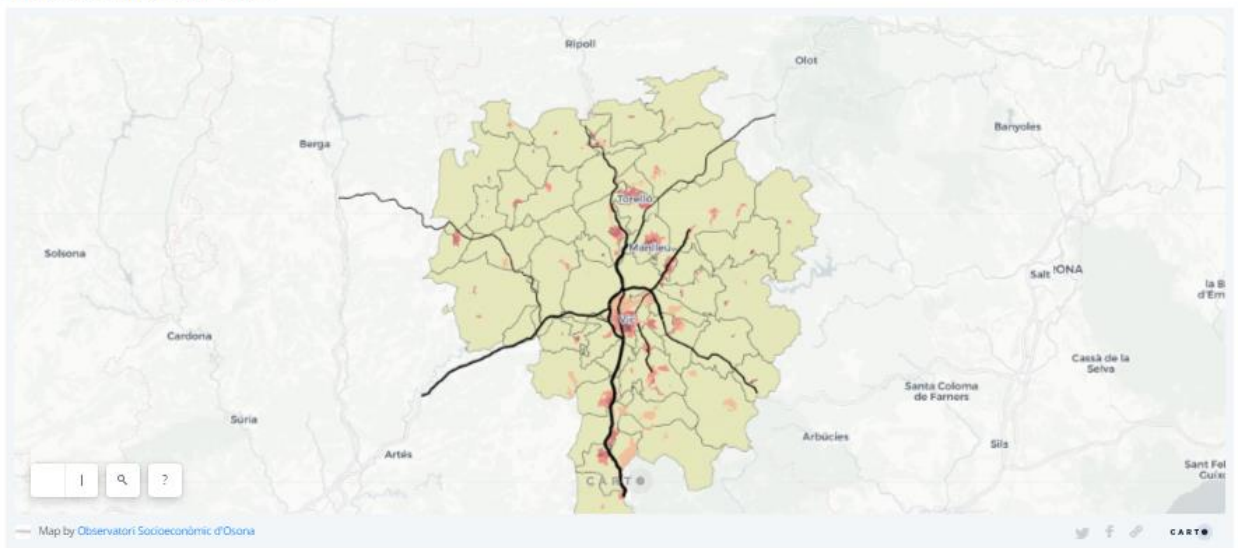
El web <http://observatorisocioeconomicosona.cat/> inclou el catàleg de dades on es poden consultar i crear les dades dels indicadors del quadre de comandament.

A més a més a la resta de seccions es poden consultar alguns dels productes ja descrits (tendències de futur, informes, infografies) i també la secció dels mapes interactius.

Mapes de context

Osona és una comarca de l'interior de Catalunya amb 50 municipis i 158.334 habitants.

La capital de la comarca és la ciutat de Vic, la més poblada, encara que també té dues ciutats destacables de mida mitjana: Manlleu i Torelló.



Consultes i serveis a mida

Disposem d'un servei de consultes i peticions a mida.

Difusió de la informació: Twitter i destacats web

L'Observatori utilitza el Twitter de Creació per fer difusió d'informació, tant dels seus productes com de les sessions o tallers. Un altre canal per comunicar és la secció del web dedicada als destacats.



d. Participació en mitjans de comunicació

Durant l'any 2018, l'Observatori ha realitzat una col·laboració amb el diari digital Osona.com. La col·laboració ha estat la publicació quinzenal de "L'Apunt", una mirada a temes d'interès d'actualitat comarcal a partir d'informació de l'Observatori.

<https://www.naciodigital.cat/osona/noticies/etiqueta/L'apunt>

PORTADA OPINIÓ ÚLTIMA HORA SUBSCRIPTORS ANUNCIAT NACIÓDIGITAL

L'apunt

08/02/2019

Els aturats de la construcció canvien de sector

Els treballadors s'estan traslladant al peonatge industrial, com l'agroindústria i la metal·lúrgia

30/11/2018

Els escorxadors estan contractant com a assalariats a autònoms de les cooperatives

Entre el juny i el setembre del 2018 el nombre d'assalariats als escorxadors va augmentar en 847, mentre que els autònoms van disminuir en 803

12/11/2018

No tenir feina a Osona: com el gènere, la nacionalitat, l'edat i el lloc de residència marquen diferències

La taxa d'atur és el doble entre els estrangers i els majors de 55 anys | La inactivitat laboral és molt superior entre les dones i a la perifèria de la comarca

15/10/2018

El metall és el subsector amb millor posicionament competitiu a Osona

Segueixen el coneixement i l'agroindústria com a subsectors amb millors indicadors; en canvi, l'administració i les activitats empresarials és el subsector pitjor posicionat

21/09/2018

Les debilitats, les amenaces, les fortaleses i les oportunitats de l'economia postcrisi d'Osona

La caducitat del model de creixement dels últims anys ha de generar un replantejament estratègic amb els diferents agents del territori

29/06/2018

La millora en l'atracció turística d'Osona no acaba de tenir impacte en els allotjaments

La comarca és cada cop més atractiva pels serveis que ofereix però només atrau a visitants de comarques properes que no pernocten



6. Projectes estratègics

Creació té l'objectiu de desenvolupar nous projectes transversals, estratègics i transformadors. És per això que cal destinar recursos per dissenyar projectes estratègics que donin respostes a les necessitats detectades a través dels diferents anàlisis de l'observatori socioeconòmic. Es pretén aportar valor a tot el territori prioritzant i executant els objectius i projectes estratègics de Creació en base a les necessitats del territori detectades per l'observatori socioeconòmic de la comarca d'Osona.

Equip de treball:

Projectes estratègics : equip de direcció, d'emprenedoria, empresa, ocupació, innovació.

Territori: Tècnics del territori

Suport extern per desenvolupar projectes concrets.

a. Model Innovació d'Osona

Per a la definició del Model s'ha seguit les següents fases:

1. **Debat i consens concepte "innovació" i "projecte innovador"**. S'ha treballat el concepte d'Innovació incorporant la visió "ecosistema" amb els experts Xavier Ferràs i Carme Saez. S'ha debatut en el marc del Consell de Direcció de Creació, Consell d'Administració de Creació i Consell Empresarial d'Osona. Seguidament s'han debatut en els dos grups de treball descrits anteriorment (grup de CIO's i grup d'agents) on s'ha presentat i consensuat la definició del "concepte d'innovació"(què vol dir) per a assegurar que estem parlant del mateix. Amb el grup de treball d'agents s'ha baixat el concepte a "projecte innovador".
2. **Anàlisi situació actual i diagnosi**. Hem analitzat i diagnosticat la situació actual i de partida en l'àmbit de la Innovació a Osona. Aquest anàlisi s'ha fet amb dades que ha aportat l'Observatori Socioeconòmic. Aquest "punt de partida" es concreta en una matriu DAFO.
3. **Inspiració i Benchmarking**. L'experta en innovació Carme Sáez ha fet recerca de diferents Models d'Innovació que ja existeixen en altres territoris per a inspirar-nos i extreure'n aprenentatges i elements a incorporar al Model d'Osona. Igualment ha fet recerca l'equip de l'Observatori per a veure quins indicadors de mesura i metodologia en podem extreure per a mesurar el nivell d'innovació.
4. **Principis bàsics del Model**. S'han descrit els criteris que emanen i guien el Model. Aquests es defineixen a partir de la realitat d'Osona (necessitats dels actors), però també s'inspiren en el benchmarking realitzat.
5. **Consens de la visió**. Igualment s'ha compartit la visió, el que persegueix el Model a llarg termini.
6. **Finalment** s'ha definit el Model que engloba **les línies estratègiques, els objectius i projectes a implementar** per a assolir la visió.



Les activitats que hem desenvolupat han estat:

1. Definir un grup de treball amb agents del territori: recerca dels perfils experts i més adients i també de les entitats interessades en participar d'aquest procés. Presentació del projecte.

Agents participants públics i privats

S'ha seleccionat els agents (tant públics com privats) que directament estan més vinculats a Creació perquè en són socis (Uvic, Consell Comarcal, Ajuntament de Vic, Ajuntament de Manlleu) o perquè formen part del Consell d'Administració (UGT, CCOO; Consell Empresarial) o perquè formen part de la xarxa OPE's (Roda de Ter, Consorci Lluçanès, Consorci Vall del Ges, Centelles, Mancomunitat La Plana) i també aquells agents vinculats a centres docents (IES Vic i les la Plana) i AICO. S'han apuntat les entitats que han volgut participar al projecte. Les entitats participants són les que s'expliquen en el punt 1.

Empreses participants

Per detectar aquestes empreses i els seus respectius responsables, es van seleccionar empreses segons els següents criteris:

1. Facturació superior a 3 milions d'euros
2. No pertànyer al sector carni per la tipologia d'empresa (empreses amb seu social fora i poc valor afegit).
3. Seu social i productiva a Osona
4. Evidències d'activitat innovadora

El procés ha estat el següent:

1. Selecció de les empreses que configuren el 80% de la facturació de la comarca d'Osona exceptuant el sector carni. El resultat és un total de 136 empreses que facturen entre 800 i 3,8 milions d'euros.
2. D'aquestes s'han eliminat distribuïdores, constructores, traders, botigues... o empreses poc actives o involucrades amb el territori.
3. Es realitzen les trucades pertinents per contactar amb el responsable d'innovació o amb el director general en la seva absència.
4. Un cop concertada la visita, es presenta el projecte (s'ha fet a 30 empreses). Donat que volem la seva implicació i amb la intenció de construir un panell d'empreses que ens donin dades sobre innovació, se'ls demana si ens poden donar el qüestionari que omplen anualment per l'INE i se'ls ofereix la possibilitat d'omplir un qüestionari d'autodiagnosi que ens permetrà encaixar millor els serveis que li oferim a la carta amb les seves necessitats.



5. Si l'empresa té un responsable d'innovació i/o és una de les empreses que s'han identificat com a tractores es convida a participar al responsable d'innovació o al gerent a les trobades d'innovació.

Experts en innovació

S'ha comptat amb la col·laboració externa d'una experta en innovació, la Carme Sáez que ha exercit de consultora, assessora així com ha dirigit el projecte i ha coordinat algunes activitats. I hem tingut altres col·laboracions de professionals experts en l'àmbit de la innovació com són en Xavier Ferràs (Responsable de R+d+i de Creació, Degà de la FEC i expert en innovació) i la Mariona Sanz (actualment responsable de Open Innovation a GirbauLab i anteriorment Cap d'innovació a ACCIÓ) que han ajudat a conceptualitzar, inspirar, dinamitzar i definir model.



Carme Sáez

Xavier Ferràs

Mariona Sanz

Debatre i consensuar que entenem per innovació i que entem per projectes innovadors.

S'ha fet treball intern per a definir què vol dir "innovació" amb l'expert Xavier Ferràs i l'experta Carme Sáez. Un cop definit s'ha validat i consensuat tant amb el Grup de treball d'empreses com el d'agents.

Empreses

"Innovar és explotar amb èxit noves idees o nou coneixement, assumint més risc que els competidors, per aconseguir una posició competitiva superior".



Imatge : Sessió amb empreses

Agents

“Innovar implica la transformació d'una idea en un producte o servei comercialitzable, un nou procés de fabricació o distribució millorat o un nova manera d'oferir un servei social”.

3. Definir i consensuar procediment/metodologia per dissenyar projectes innovadors.
4. Elaborar un plec de recomanacions amb coordenades i mecanismes de control per garantir la millora continua en l'aplicació de la innovació en els projectes del territori i el seu impacte amb els usuaris finals (persones/agents/empreses).

Sessions de treball amb Agents

Per assolir els objectius s'han fet 7 sessions de treball dinamitzades per l'experta Carme Sáez en el que s'ha debatut i consensuat el concepte de “projecte innovador” i s'ha definit un Plec de recomanacions (metodologia i indicadors) per tal d'aconseguir que els projectes dissenyats i executats siguin més innovadors.

Les 7 sessions de treball amb agents públics i privats han estat:

Sessió 1 Què és innovació? Innovem o millorem?



Sessió 2	Ideació
Sessió 3	Implementació
Sessió 4	Conclusions i Plec de Recomanacions (decàleg de bones pràctiques)
Sessió 5	Prototipatge "Estructura Suport Innovació " (I)
Sessió 6	Prototipatge "Estructura Suport Innovació " (II)
Sessió 7	Prototipatge "Estructura Suport Innovació " (III)

Aquestes sessions parteixen de l'anàlisi dels diferents elements necessaris per a la sistematització de la innovació i del propi anàlisi del procés d'innovació. Les dinàmiques han estat grupals i participatives per tal de construir el plec de recomanacions i "l'estructura de suport a la Innovació".

1. identificar necessitats 2. Ideació 3. Conceptualització 4. Implementació 5. Llançament





Imatges : Sessió amb agents

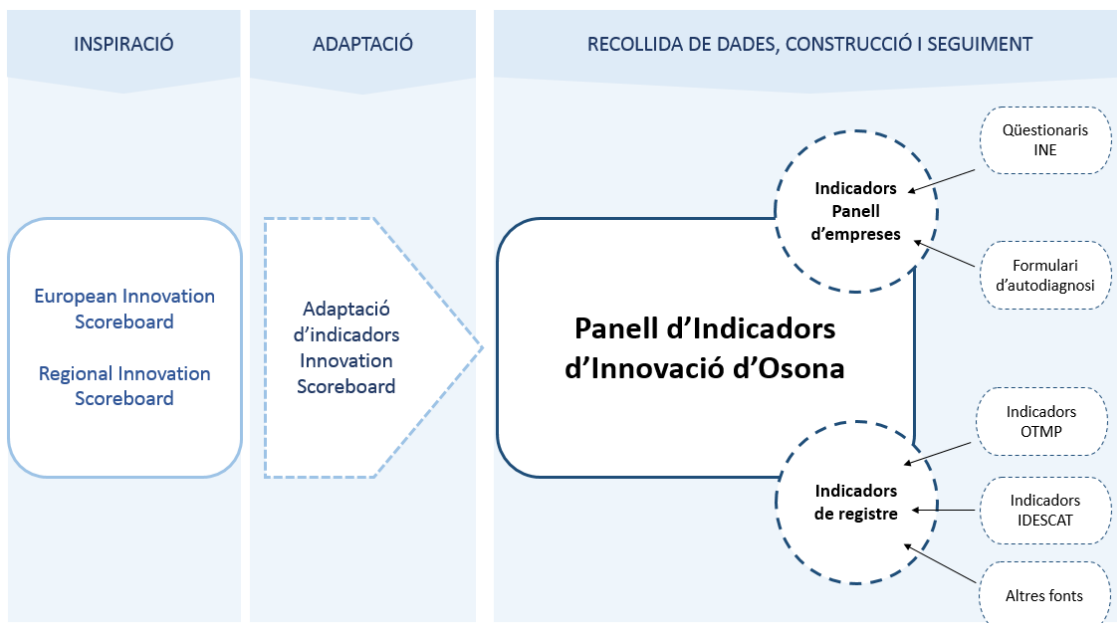


5. Elaboració d'un panell d'indicadors que ens permetin mesurar el grau d'innovació de la comarca i dels projectes. Com a punt de partida per projectar un pla de futur.
6. Construir un panell d'empreses i agents per fer un seguiment acurat en el temps.

El procés que s'ha seguit ha estat el següent:

- a. Adaptació del European Unions Scoreboard a la realitat d'Osona: veure la seva adaptabilitat al nivell d'Osona per poder-nos comparar.
- b. Recerca d'enquestes existents a l'estat espanyol que són d'obligatori complement o no per les empreses (INE, generalitat) i intentar obtenir informació dels resultats a nivell de comarca.
- c. Recerca de patents d'empreses, ajuts sol·licitats per fer projectes d'innovació de les empreses i agents, i altres elements que ajudin a tenir una foto de la realitat de la comarca.
- d. Identificació d'empreses i agents tractors i fer un mapejat per identificar necessitats per innovar.
- e. Seleccions els indicadors que es voldran seguir en el temps, mecanisme de recollida i periodificació.

En el següent quadre es visualitza el procés que ens ha conduït fins a la metodologia que establirem per mesurar el nivell d'innovació a Osona:



Atès la dificultat d'obtenir tots els indicadors del panell d'indicadors d'innovació hem adaptat el nostre quadre a partir dels indicadors de registre i els indicadors del panell d'empreses seleccionats en la següent proposta:



PANELL D'INDICADORS D'INNOVACIÓ D'OSONA	
INDICADORS DE REGISTRE	Noves empreses en indústria de mitjana i alta tecnologia
	Noves empreses en serveis intensius en coneixement
	Nº Centres de cotització en indústria de mitjana i alta tecnologia
	Nº Centres de cotització en serveis intensius en coneixement
	Llocs de treball localitzats (afiliats RGSS i RETA) en indústria de mitjana i alta tecnologia
	Llocs de treball localitzats (afiliats RGSS i RETA) en serveis intensius en coneixement
	Llocs de treball localitzats (afiliats RGSS i RETA) en serveis intensius en coneixement
	Llocs de treball localitzats (afiliats RGSS i RETA) en Publicitat i estudis de mercat
	Llocs de treball localitzats (afiliats RGSS i RETA) en recerca i desenvolupament
	Llocs de treball localitzats (afiliats RGSS i RETA) en serveis financers
	Llocs de treball localitzats (afiliats RGSS i RETA) en serveis tècnics d'arquitectura i enginyeria
	Llocs de treball localitzats (afiliats RGSS i RETA) en seus centrals i consultoria de gestió empresarial
	Llocs de treball localitzats (afiliats RGSS i RETA) en educació
	Percentatge de directius, tècnics, professionals i científics (%)
	Patents
	Models d'utilitat
	Disseny industrial
	Estudiants universitaris matriculats a STEM
	Estudiants universitaris matriculats a STEM per cada 1.000 hab de 18-24 anys
	Alumnes matriculats a CFGM
	Alumnes matriculats a CFGM per cada 1.000 hab de 16-19 anys
	Alumnes matriculats a CFGS
	Alumnes matriculats a CFGS per cada 1.000 hab de 16-19 anys
	Oferta d'especialitats de CFGM
	Oferta d'especialitats de CFGS
	Percentatge de població de 20 A 24 anys amb estudis iguals o superiors als secundaris postobligatoris
	Percentatge de població de 30 A 34 anys amb estudis terciaris (CFGS i estudis universitaris)
	Co-publicacions científiques internacionals
	Publicacions científiques entre el 10% més citats
	Despesa en R+D en el sector públic
Publicacions publicoprivades	
INDICADORS DEL PANELL D'EMPRESSES	Antiguitat de l'empresa
	Empreses amb activitat exterior
	Empreses amb activitat basada en ciències i tecnologies
	Empreses que han realitzat activitats en I+D internes durant l'any en curs
	Empreses que disposen d'un departament específic de I+D
	Personal dedicat a activitats de I+D interna i % sobre el total
	Personal dedicat a activitats de I+D amb titulació de grau o llicenciatura
	Personal dedicat a activitats de I+D amb titulació de doctor
	Despesa en activitats de I+D interna
	Empreses que cooperen amb altres per activitats d'innovació tecnològica
	Sol·licitud de patents durant el període
	Registre de patents durant el període
	Compra de patents o drets de disseny industrial durant el període
	Finançament de despeses en I+D a càrrec de la pròpia empresa
	Finançament públic de despeses en I+D (subvencions Administració pública)
	Finançament de despeses en I+D mitjançant fons provinents de l'estranger (UE, universitats, altres empreses...)
	Tipus d'innovació (producte, servei o procés)
	Cultura innovació
	Generació de nous conceptes
	Desenvolupament de productes
	Redefinició de processos productius
	Redefinició de processos comercials
	Gestió del coneixement i la tecnologia
Nous models de negoci	
Experiència del client	



7. Concretar el model global d'innovació que incorpori tots els elements anteriors (ecosistema públic-privat, potenciació de les empreses tractoras, identificació i execució de reptes transversals).

La concreció del Model s'ha assolit d'una banda fent participar tant a les empreses com als agents del coneixement i que impacten sobre el teixit empresarial d'Osona en la definició i testeig del Model d'Innovació d'Osona. Així, d'una banda, s'ha comptat amb entitats públiques i privades (**Grup de Treball d'Agents**) i també s'ha comptat amb la participació de les empreses (**Grup de Treball de CIO's**).

8. Pla de treball per garantir la implantació al teixit productiu.

Finalment l'equip tècnic de Creació i l'experta en Innovació Carme Saez han concretat un cronograma per assegurar la bona implantació del Model. Pera fer el cronograma s'ha tingut en compte els recursos tècnics de Creació.

CRONOGRAMA IMPLANTACIÓ	2019												2020											
	M1	M2	M3	M4	M5	M6	M7	M8	M9	M10	M11	M12	M1	M2	M3	M4	M5	M6	M7	M8	M9	M10	M11	M12
LÍNEA 1 Promoure la cultura de la Innovació																								
OE 1 Conèixer el nivell Innovació Osona																								
P1: Mesurar el nivell innovació amb la "metodologia proposada"	Si				Si	Av		Si				Si	Av			Si			Av	Si			Si	Av
OE 2 Recerca de casos èxit per inspirar																								
P1: Metodologia d'inspiració a través de les tendències		Si		Si	Av		Si				Si	Av			Si			Av	Si			Si	Av	
P2: Construcció d'una BBDD casos èxit Osona i fora		Si		Si	Av		Si				Si	Av			Si			Av	Si			Si	Av	
OE 3 Detecció d'oportunitats de negoci a Osona																								
P1: Identificar nous models de negoci a través de l'estudi oportunitat			Si			Av		Si			So	Av			Si			Av			Si		So	Av
P2: Idees Orfe			Si			Av		Si			Si	Av			Si			Av	Si			Si	Av	
OE 4 Sensibilització actors ecosistema																								
P1: Xerrades inspiradores i de coneixement sobre innovació					So	Av					So	Av						So	Av				So	Av
P2: Blog Innovació i Butlletí			Si			Av		Si			Si	Av			Si			Av	Si			Si	Av	
LÍNEA 2 Promoure la innovació en empreses i agents																								
OE 1 Suport a les empreses per a que siguin més innovadores																								
P1: Desplegament de la Carta de serveis per a les empreses		Si			Si	Av		Si			Si	Av			Si			Av	Si			Si	Av	
P2: Dinamització de la Comunitat de CIO's		D			D	Av		D			D	Av			D			Av	D			D	Av	
OE 2 Suport als Agents perquè els projectes siguin més innovadors																								
P1: Desplegament del Plec de recomanacions		Si			Si	Av		Si			Si	Av			Si			Av	Si			Si	Av	
P2: Servei "ESI" "Estructura de Suport a la Innovació"		Si			Si	Av		Si			Si	Av			Si			Av	Si			Si	Av	
LÍNEA 3 Creació. Un Model Organitzatiu Innovador																								
OE 1 Definir estratègia de Creació que s'alini al model definit																								
P1: Integració en l'estratègia de Creació		Si			Si	Av		Si			Si	Av			Si			Av	Si			Si	Av	
P2: Activació de procés intern- Sistematització		Si			Si	Av		Si			Si	Av			Si			Av	Si			Si	Av	

Totes aquestes activitats les hem emmarcat en les diferents fases metodològiques que hem seguit per a desenvolupar el Model.



b. Invest in Osona

Invest in Osona té com a missió posicionar el territori d'Osona com a territori d'oportunitats empresarials, posant en valor els seus punts forts tant a nivell empresarial, educatiu com a nivell de paisatge, situació i qualitat de vida. El 2018 ha servit per posar les bases a nivell global, per una banda, generant relat i definint i/o posicionant branding, o fent accions molt concretes en alguns sectors com el de l'esport, a través de la marca Osoning, el talent, amb DOT, o el tic, a través del VIT.

En aquest sentit, el 2018 ha estat un any de conceptualització i treball de projecte, per una banda, i un any de fer molts contactes i recerca de partners per fer aliances que ens ajudin a posicionar la comarca, a nivell català o internacional. Hem treballat per crear i concretar aliances que ens han de permetre teixir complicitats a dins i fora del territori. A nivell global hem treballat molt tota la conceptualització amb Invest in Catalonia (Acció, Catalonia Trade&Investment) i amb Osona Turisme i alguns privats molt avançats amb projectes internacionals la part específica d'Osoning. També hem fet aproximacions per vincular-nos amb l'ecosistema start-up i empenedor de Barcelona com el Barcelona Tech City i el seu PIER01, Incubio i el Parc de Recerca Biomèdica, per projectes del sector salut. L'objectiu de connexió amb tots aquests agents és de captar propostes d'estades i/o retrets a Osona d'investigadors, empreses o empenedors de Catalunya i del món o be captar turisme de fora. També hem iniciat una aliança amb la Residència FABER d'Olot, un projecte que durant tot l'any organitza residències temàtiques a Olot amb molta presència de residents internacionals, que ens ha de permetre planificar conjuntament alguna residència internacional a Osona. En definitiva, tots aquests contactes han estat orientats a posicionar comarca cara enfora i captar projectes i talent cap a Osona.

Tota aquesta feina ens permet evidenciar que podem mostrar-nos com una comarca innovadora, ben connectada i atractiva per al talent i per als negocis empresarials, i hem potenciat sectors en els que pensem tenim actius (TIC, salut, esport, agro i coneixement d'entrada). També dissenyar un servei de vigilància sobre els moviments de les multinacionals instal·lades a Osona.

La visió del projecte que hem anat treballant és per convertir-nos en una plataforma de referència per a les empreses, empenedors i talent, principalment de fora, que faci que es plantegin Osona com a lloc on implantar o fer créixer el seu negoci, també per les multinacionals ja presents, i esdevenir, alhora, un lloc estratègic on viure i desenvolupar-se també a nivell personal, amb un valor afegit important, la qualitat de vida. Hem iniciat també un relat d'Osona, de la seva qualitat de vida que s'adreça més a persones.

En aquest marc, també hem treballat el relat i hem fet tot el procés de naming per crear la plataforma paraigües per al retorn i/o reconexió del talent d'Osona que que s'ha fugat. Per una banda hem creat un grup de treball amb persones que es troben en aquesta situació i amb ells



hem definit que el que cal és visualitzar-lo, reconnectar-lo amb la comarca i establir una conversa amb aquest talent per veure quines ganes te de vincular-se amb Osona, també motivar-lo gràcies a fomentar un ecosistema més interessant i la visualització d'un portfoli d'oportunitats. Hem treballat amb aquest grup de persones d'Osona que actualment es desenvolupen professionalment a fora de la comarca per aterrar quines són les necessitats de professionals com ells i quin vincle tenen, volen tenir o poden tenir amb Osona i hem anat ampliant la BBDD d'Osonencs a fora d'Osona i hem creat el concepte i branding d'aquesta plataforma; DOT, Talent d'Osona.

Amb Osoning, el 2018 hem dinamitzat la comunitat d'agents vinculats a la marca amb la voluntat de generar noves línies de negoci vinculats al sector esportiu a nivell internacional. En aquest sentit, s'han mantingut contactes, tallers de treballs, sessions amb experts i de networking amb totes aquelles organitzacions que han manifestat un interès inequívoc per captar clients de fora de l'Estat Espanyol. Així, s'han iniciat línies de treball en quatre eixos: la preparació dels actius naturals del territori, la creació i promoció de packs turístics amb empreses i agents locals amb associació amb partners internacionals, el disseny d'accions de màrqueting digital per entendre com captar clients estrangers i la implementació d'algunes estratègies comunicatives i promocionals per internacionalitzar l'activitat dels organitzadors d'esdeveniments esportius.

Infografia Osoning 2016- 2018





7. Resum indicadors 2018

NOVES EMPRESES		EMPRESES MÉS COMPETITIVES		MILLOR ENCAIX ATURATS I MERCAT TREBALL		NECESSITATS I REPTES DEL TERRITORI	
ATENCIÓ EMPRENEDORS		EMPRESES GENÈRIC		OIL (abril a desembre '18)		OBSERVATORI SOCIOECONÒMIC	
2.169	Persones sensibilitzades	243	Vistes/assessorament empreses	4	Formacions a mida	4.450	Usuaris diferents que han visitat el web (+33,27% vs el 2017)
60	Empreses creades	42	Assistents formació Logística i Operacions i Encarregats	15	Persones contractades	7.199	Número de sessions (interaccions al web, un usuari pot fer més d'una interacció) (+14,56% vs el 2017)
88	Llocs treball creats	POLÍGONS		60	Mentors implicats		
15	Altes Punt PAE	760	Empreses censades a polígons	VOCACIONS INDUSTRIALS			
26,55% 73,5%	Índex d'efectivitat Índex supervivència	1	Estudi de naus buides	9	Fitxes nous oficis		
9 / 139	Formacions / assistents (Vic)	AGRO		2	Vídeos Challenge		
167	Seguiments emprenedors	3	Empreses participen a programa export AGRO	1	Disseny Nou Taller	280	Indicadors actualitzats
VIVERS		13	Assistents a les 2 Formacions AGRO	ESTUDI OCUPABILITAT		88	Infografies (atur, contractació i activitat econòmica)
51	Empreses allotjades	INNOVACIÓ		24	Entrevistes qualitatives agents	20	Infografies noves
81	Llocs de treball viviers	34	Empreses assessorades	23	Enquestes quantitatives agents	6	Informes nous
77,55 %	Ocupació Viviers	2,5 ME 390.093 €	Recursos detectats Recursos sol·licitats per a R+D+I	1	Acord SOC per treball conjunt i cessió dades aturats	39	Exemples de tendències a l'oportunitat
REEMPRESA		153.087 €	Recursos Atorgats per R+D+I	5	Sessions treball Grup Agents	1	Monogràfic Reptes i oportunitats de la indústria 4.0
14	Casos d'èxit Reempresa						
666.100 €	Inversió induïda Reempresa						
31	Llocs de treball (salvats i creats) Reempresa						
CENTRE DE RECURSOS							
3	Persones contractades CR						
22	Empreses usuàries						